



ВСЕРОССИЙСКАЯ ОЛИМПИАДА ШКОЛЬНИКОВ  
ПО ГЕОГРАФИИ 2019–2020 уч. г.  
МУНИЦИПАЛЬНЫЙ ЭТАП  
7 КЛАСС

**Часть 1**

1. Выберите вариант, где все указанные приборы, используются для проведения метеорологических наблюдений.
  - а) астролябия, буссоль, эклиметр
  - б) нивелир, теодолит, тахеометр
  - в) анемометр, психрометр, гигрометр
  - г) спектрометр, оксиметр, кондуктометр
  
2. На карте масштаба 1:500000 отрезок, протяжённостью 3,7 см соответствует
  - а) 18,5 км
  - б) 185 км
  - в) 1,8 км
  - г) 21,6 км
  
3. Выберите неверное утверждение об Антарктиде.
  - а) Высшая точка Антарктиды – г. Винсон.
  - б) Антарктида была открыта экспедицией Ф. Беллинсгаузена и М. Лазарева.
  - в) Минимальная температура воздуха на Земле зафиксирована на станции Амундсен-Скотт.
  - г) Подледниковое озеро Восток образовалось за счет подтока тёплых вод из тектонических разломов.
  
4. Сверхконтинент Пангея образовался в пермском периоде, а раскололся на Гондвану и Лавразию в
  - а) юрском
  - б) триасовом
  - в) девонском
  - г) меловом
  
5. Кто из приведённых ниже путешественников первым высадился на о. Куба в Карибском море?
  - а) Джон Кабот
  - б) Эрнан Кортес
  - в) Бартоломеу Диаш
  - г) Христофор Колумб

**6.** Кто из перечисленных ниже землепроходцев занимался исследованием Камчатского полуострова?

- а) И.Д. Черский
- б) В.Д. Поярков
- в) В.В. Атласов
- г) И.Ю. Москвитин

**7.** Выберите вариант, в котором указаны животные, проживающие в природной зоне со следующими характеристиками: чётко выражены сухой и дождливый сезоны, обилие травоядных и копытных животных, незначительная годовая амплитуда температур.

- а) лев, зебра, антилопа гну, носорог
- б) ленивец, ягуар, капибара, лама
- в) лось, бурый медведь, соболь, кабарга
- г) сайгак, суслик, джейран, дрофа

**8.** Выберите верное утверждение о строении земной коры.

- а) Континентальная кора имеет мощность до 75–85 км.
- б) Самая молодая земная кора находится на стыке океанической и континентальной плит.
- в) Граница континентальной и океанической земной коры проходит по океаническому жёлобу.
- г) При контакте двух континентальных плит возникают глыбовые горы.

**9.** Важнейшая природная закономерность – круговорот воды в природе. Выберите объект гидросферы, в котором вода будет обновляться медленнее всего.

- а) подземные воды
- б) ледники
- в) озёра
- г) Мировой океан

**10.** Пустыни Атакама и Намиб находятся на разных материках, но имеют схожее происхождение. Выберите одну общую причину образования данных пустынь.

- а) омываются холодными течениями
- б) находятся на восточных побережьях материков
- в) находятся в области сухого континентального климата
- г) подвержены сильному антропогенному влиянию

**11.** Назовите учёного, которому принадлежат следующие труды: «К учению о зонах природы», «Русский чернозём».

- а) Василий Докучаев
- б) Александр фон Гумбольдт
- в) Владимир Вернадский
- г) Николай Вавилов

**12.** Выберите вариант, в котором перечислены острова, находящиеся в одном океане.

- а) Галапагос, Занзибар, Шри-Ланка, Мадагаскар
- б) Багамские, Фолклендские, Бермудские, Андаманские
- в) Шпицберген, арх. Парри, о-ва Анжу, о. Рудольфа
- г) о. Лусон, арх. Чагос, о-ва Рюкю, о. Жаннетты

**13.** К столице какого государства ближе всего 22 июня солнце находится в зените в полдень по Гринвичу?

- а) Мехико
- б) Нуакшот
- в) Эр-Рияд
- г) Гавана

**14.** Угол наклона земной оси по отношению к плоскости эклиптики равен

- а) широте тропика
- б) широте полярного круга
- в)  $55^\circ$
- г) широте Санкт-Петербурга

**15.** У подножия вулкана высотой 4756 м атмосферное давление составляет 751 мм рт. ст. Определите давление у его вершины.

- а) 368 мм рт. ст.
- б) 298 мм рт. ст.
- в) 189 мм рт. ст.
- г) 254 мм рт. ст.

**16.** Из каких приведённых ниже облаков вероятнее всего могут пойти затяжные обложные осадки?

- а) слоистые
- б) слоисто-кучевые
- в) кучевые
- г) серебристые

**17.** Выберите правильное соответствие «природная зона – почва».

- а) экваториальные влажные леса – бурозёмы
- б) степи – коричневые
- в) тайга – дерново-подзолистые
- г) широколиственные леса – серые лесные

**18.** Выберите правильное соответствие «государство – крайняя точка материка».

- а) Норвегия – мыс Рока
- б) США – мыс Сент-Чарльз
- в) Сенегал – мыс Альмади
- г) Австралия – мыс Принца Уэльского

**19.** Объектами изучения какой географической науки являются следующие термины: конвекция, роса, фата-моргана, огни Святого Эльма, гололедица?

- а) вулканология
- б) геоморфология
- в) гляциология
- г) метеорология

**20** Географическая оболочка – это сложная система, состоящая из нескольких основных сфер Земли:

- а) литосферы, мезосферы, биосферы, гидросферы
- б) атмосферы, ионосферы, ноосферы, литосферы
- в) педосферы, биосферы, атмосферы, гляциосферы
- г) литосферы, атмосферы, гидросферы, биосферы

За каждый правильный ответ – **2 балла**.

**Максимум за работу – 40 баллов.**

**Ответы.**

<b>1</b>	<b>2</b>	<b>3</b>	<b>4</b>	<b>5</b>	<b>6</b>	<b>7</b>	<b>8</b>	<b>9</b>	<b>10</b>

<b>11</b>	<b>12</b>	<b>13</b>	<b>14</b>	<b>15</b>	<b>16</b>	<b>17</b>	<b>18</b>	<b>19</b>	<b>20</b>



ВСЕРОССИЙСКАЯ ОЛИМПИАДА ШКОЛЬНИКОВ  
ПО ГЕОГРАФИИ 2019–2020 уч. г.  
МУНИЦИПАЛЬНЫЙ ЭТАП  
7 КЛАСС

**Часть 2**

**Задание 1 (максимум 30 баллов)**

**1.1.** Пользуясь знаниями по географии, полученными в предыдущие годы, а также картами атласа, найдите ошибочный элемент в каждом логическом ряду. Обоснуйте исключение ошибочного объекта. Приведите название ещё одного объекта для продолжения логического ряда. Ответы занесите в таблицу.

- 1) нефть – горючие сланцы – серебро – торф – бурый уголь
- 2) Народная – Митчелл – Косцюшко – Аконкагуа – пик Победы (Томур).
- 3) Фолклендское – Мозамбикское – Гольфстрим – Восточно-Австралийское – Норвежское
- 4) Ливийская – Виктория – Атакама – Руб-эль-Хали – Патагония.
- 5) красно-жёлтые ферраллитные – подзолистые – желтозёмы – чернозёмы – коричневые.

<b>Номер ряда</b>	<b>Ошибка в логическом ряду</b>	<b>Причина ошибки)</b>	<b>Ваш вариант для продолжения логического ряда</b>
1			
2			

Всероссийская олимпиада школьников по географии. 2019–2020 уч. г.  
Муниципальный этап. 7 класс

3			
4			
5			










**1.2.** Определите, какая страна объединяет все ошибочные элементы.

**Ответ:** \_\_\_\_\_  
\_\_\_\_\_

**Задание 2 (максимум 30 баллов)**

Пользуясь знаниями по географии и картами в атласе, выполните задания каждой части.

**2.1.** Рассмотрите рисунки в таблице и список опасных природных явлений (ОПЯ), представленный ниже. Установите соответствия между рисунками и названиями ОПЯ. Разбейте ОПЯ на три группы по принципу «геосфера – опасные природные явления», дайте названия оболочкам Земли, в которых происходят перечисленные ОПЯ.

		
1	2	3
		
4	5	6
		
7	8	9

**Список ОПЯ:** вулканическое извержение, засуха, землетрясение, карстовый провал, нагонная волна, песчаная буря, речное наводнение, торнадо, шторм

<b>Название оболочки Земли</b>	<b>Опасные природные явления</b> в соответствии «номер рисунка – название из списка». Например, «2 – снежная лавина»

**2.2.** Перед Вами контуры трёх государств, расположенных в одной части света, и выдержки из новостных газет, сообщающих о прошедших стихийных бедствиях в этих странах. Определите, как называются страны. Выясните, в каких странах произошли стихийные бедствия, описываемые в статьях. Объясните, что Вам подсказало, что статья посвящена событиям именно той страны, которую Вы выбрали, приведя не менее трёх доказательств своего мнения для каждой страны.

		
<b>Страна А</b>	<b>Страна Б</b>	<b>Страна В</b>



**Выдержки из газет**

<b>1</b>	<i>Они стремительно проносились посреди прерий по своей «аллее» от Дакоты до Техаса, протестантские общины начали сбор финансовых средств на восстановление разрушенных ими домов</i>
<b>2</b>	<i>В приморской тропической пустыне Атакама после землетрясения очевидцы находили трещины на земной поверхности, а в Антофагасте пришлось восстанавливать стены католического храма</i>
<b>3</b>	<i>Очередное наводнение не напугало приверженцев местных верований, обитателей сельвы в среднем течении Амазонки, они не пожелали перебраться в Манаус</i>

Страна А: \_\_\_\_\_

Страна Б: \_\_\_\_\_

Страна В: \_\_\_\_\_

Страна	Номер статьи	Доказательства	
<b>А</b>		<b>1</b>	
		<b>2</b>	
		<b>3</b>	
<b>Б</b>		<b>1</b>	
		<b>2</b>	
		<b>3</b>	
<b>В</b>		<b>1</b>	
		<b>2</b>	
		<b>3</b>	

**Задание 3 (максимум 30 баллов)**

Внимательно прочитайте текст. Пользуясь картами атласа 7 класса, определите полуостров и ответьте на вопросы, посвящённые географии этого полуострова. Заполните таблицу.

Южные и западные берега полуострова омываются водами морей, которые являются составными частями крупного межматерикового моря, а восточные и юго-восточные – самым маленьким морем планеты, «цветным» морем, и двумя знаменитыми проливами.

Условная граница объекта на севере проходит по второй по длине реки части света, в которой располагается полуостров. Данная река по праву именуется «интернациональной рекой», так как она протекает по территории 9 государств, и на её берегах расположены 4 столицы.

Территория объекта является сейсмически активной, так как приурочена к крупной тектонической структуре современной складчатости. Данная особенность сказалась на горном рельефе большей части полуострова. Одной из наиболее высоких вершин его является гора, известная благодаря мифологии и спортивным играм, названным в честь неё. Также здесь располагается знаменитое плато, давшее название процессу растворения и выноса горных пород с образованием отрицательных экзогенных форм рельефа.

На большей части объекта сформировался тип климата, характеризующийся мягкой влажной зимой и сухим жарким летом. Природная зона южной части полуострова полностью изменена и заселена человеком. Северную часть занимают лесная и безлесная природные зоны с плодородными почвами, благодаря чему данная часть сильно распахана.

Территория объекта неоднократно становилась ареной боевых действий. Здесь постоянно шёл процесс появления новых и распада старых государств. На данный момент на территории объекта частично или полностью расположены более 10 независимых государств и одно частично-признанное государственное образование.

Крайний юго-восток объекта занимает страна, через территорию которой проходит условная граница, объединяющая нашу и данную страну по особенностях географического положения.

№	Определите	Ответ
1	Полуостров	
2	«Межматериковое море»	
	Самое маленькое море мира	
	«Цветное» море	
	Проливы	
3	Река	
	Столицы	

4	Тектоническая структура	
	Гора	
	Экзогенный рельефообразующий процесс	
5	Тип климата	
	Природная зона южной части	
	Безлесная природная зона северной части.	
	Лесная природная зона северной части	
6	Частично-признанное государство	
7	Условная граница	
	Страна на юго-востоке	

#### Задание 4 (максимум 30 баллов)

Прочитайте текст, посвящённый значимому событию в истории географических открытий, которому посвящена данная марка. Заполните пропуски в тексте. Пропуски могут содержать несколько слов, могут быть как существительными, так и прилагательными. Напишите имена руководителей этой экспедиции.



Это путешествие стало первым в своем роде для российского флота. Однако (1) плавания предпринимались другими странами задолго до этого события. Первое (1) плавание было совершено под руководством Ф. Магеллана в 1519–1522 гг., второе возглавлял англичанин (2) в 1577–1580 гг.

Русские судна отправились в морской поход из города (3), координаты которого  $60^\circ$  с. ш.,  $30^\circ$  в. д. Первым кораблём под названием «Надежда» руководил начальник экспедиции, капитан-лейтенант немецкого происхождения, его помощником был назначен капитан-лейтенант, в ведении которого было судно (4), одноимённое с рекой, на которой стоит город (3).

Маршрут судов проходил через город (5), имеющий координаты  $56^\circ$  с. ш.,  $13^\circ$  в.д. После этого корабли направились к крупнейшему по площади острову Европы (6). Покинув берега Туманного Альбиона, шлюпы двинулись к

архипелагу вулканического происхождения (7), который дал название обнаруженным на нём птицам. Затем суда взяли курс к берегам португальской колонии – (8), где была совершена остановка для отдыха членов экипажа и ремонта кораблей. Затем экспедиция обогнула южную оконечность материка (9) и вышла в воды Тихого океана. Вследствие плохой погоды корабли потеряли друг друга из виду. Корабли снова встретились у Маркизских островов и вместе следовали к (10) архипелагу, получившему своё название от названия его крупнейшего острова, высшей точкой которого является вулкан Мауна-Кеа – самая высокая гора на нашей планете (если учитывать её подводную часть).

Дальнейший путь шлюпов проходил отдельно: «Надеждой» был взят курс на полуостров Камчатка, а (4) отправилась к русским поселениям полуострова (11) в Северной Америке, что находится примерно в 37 градусах к (12) от (10) архипелага. После самостоятельных этапов экспедиции, встретившись вновь в Китае, суда двинулись в обратный путь.

Путешествие русских моряков закончилось летом 1806 года. Это был настоящий триумф русского флота! Окончание (1) плавания стало крупным историческим событием. Начальник экспедиции был повышен в звании и впоследствии получил титул (13), что в переводе с арабского языка означает «повелитель морей».

№	Ответ	№	Ответ
1		7	
2		8	
3		9	
4		10	
5		11	
6		12	
		13	

Руководители экспедиции: \_\_\_\_\_

---

**Практическая часть (максимум 40 баллов)**

**Для выполнения заданий практической части используйте цветную карту.**

1. Определите численный и именованный масштаб карты, если известно, что расстояние между линиями километровой сетки равно 1 километру. **Обязательно приведите расчёт!**
2. Определите максимальную высоту на изображённой территории.
3. Определите азимут и расстояние по прямой от точки с максимальной высотой до пристани на левом берегу реки Соть. **Обязательно приведите расчёт расстояния!**
4. Определите высоту сечения рельефа (через сколько метров проведены горизонталы). На какой высоте располагается деревня Борисово?
5. Составьте характеристику реки Тихая. Укажите общее направление, скорость течения, ширину, глубину, характер дна, судоходность, особенности береговой линии. Какие имеются связанные с рекой сооружения и объекты, каковы их характеристики.

Река Тихая протекает с **1** на **2** (направление) и впадает в **3**. Скорость течения реки – **4**. Её ширина – **5**, а глубина – **6**. Дно **7**. Река **8** (судоходность). Берега реки сильно **9**, покрыты **10** растительностью с отдельными **11**. У реки два притока: левый – **12**, и правый – **13**. По берегам реки Тихой расположилось несколько населённых пунктов: в верхнем течении – **14**, и в нижнем – **15**. Через реку построено несколько **16**. Два из них **17**, а один **18**.

<b>1</b>	
<b>Расчёт</b>	
<b>2</b>	
<b>3</b>	
<b>Расчёт</b>	

Всероссийская олимпиада школьников по географии. 2019–2020 уч. г.  
Муниципальный этап. 7 класс

<b>4</b>		
<b>5</b>	<b>1</b>	
	<b>2</b>	
	<b>3</b>	
	<b>4</b>	
	<b>5</b>	
	<b>6</b>	
	<b>7</b>	
	<b>8</b>	
	<b>9</b>	
	<b>10</b>	
	<b>11</b>	
	<b>12</b>	
	<b>13</b>	
	<b>14</b>	
	<b>15</b>	
	<b>16</b>	
	<b>17</b>	
	<b>18</b>	

**Максимум за работу – 160 баллов.**



ВСЕРОССИЙСКАЯ ОЛИМПИАДА ШКОЛЬНИКОВ  
ПО ГЕОГРАФИИ 2019–2020 уч. г.  
МУНИЦИПАЛЬНЫЙ ЭТАП  
8 КЛАСС

**Часть 1**

1. Карты почв мира, растительности и природных зон в школьном атласе выполнены с использованием способа картографического изображения
  - а) количественный фон
  - б) качественный фон
  - в) ареалы
  - г) картограммы
  
2. Выберите верное утверждение о строении земной коры.
  - а) Граница континентальной и океанической земной коры проходит по океаническому жёлобу.
  - б) Самая молодая земная кора находится на стыке океанической и континентальной плит.
  - в) Континентальная кора имеет мощность до 75–85 км.
  - г) При контакте двух континентальных плит возникают глыбовые горы.
  
3. Выберите неверное утверждение об Антарктиде.
  - а) Минимальная температура воздуха на Земле зафиксирована на станции Амундсен-Скотт.
  - б) Антарктида была открыта экспедицией Ф. Беллинсгаузена и М. Лазарева.
  - в) Высшая точка Антарктиды – г. Винсон.
  - г) Подледниковое озеро Восток образовалось за счёт подтока тёплых вод из тектонических разломов.
  
4. Кто из перечисленных ниже путешественников занимался исследованием Камчатского полуострова?
  - а) И.Д. Черский
  - б) В.Д. Поярков
  - в) В.В. Атласов
  - г) И.Ю. Москвитин
  
5. Выберите вариант, где верно указаны названия приборов, используемых для проведения топографических съёмок.
  - а) анемометр, психрометр, гигрометр
  - б) нивелир, теодолит, тахеометр
  - в) астролябия, буссоль, эклиметр
  - г) спектрометр, оксиметр, кондуктометр

- 6.** Какой субъект РФ ежегодно подвергается воздействию засух, суховеев, пыльным бурям?
- а) Республика Алтай
  - б) Республика Дагестан
  - в) Волгоградская область
  - г) Ростовская область
- 7.** Ураганный холодный ветер, дующий сильными порывами с прибрежных гор, обрушивающийся на берег и усиливающийся на побережье. Отмечается на побережье Адриатического моря и в районе г. Новороссийск.
- а) фён
  - б) сирокко
  - в) баргузин
  - г) бора
- 8.** На каком материке проживают представители группы народов банту – шона, коса, рунди, чокве?
- а) Африка
  - б) Азия
  - в) Австралия
  - г) Южная Америка
- 9.** Катастрофические пожары в сибирской тайге летом 2019 года связаны, в первую очередь, с
- а) приходом тропических воздушных масс и отсутствием осадков
  - б) опустыниванием, вызванным активным животноводством
  - в) широкомасштабной вырубкой лесов, приведшей к понижению уровня грунтовых вод
  - г) осушением заболоченных земель
- 10.** Выберите вариант, в котором все острова, находятся в одном океане.
- а) Галапагос, Занзибар, Шри-Ланка, Мадагаскар
  - б) Шпицберген, арх. Парри, о-ва Анжу, о. Рудольфа
  - в) Багамские, Фолклендские, Бермудские, Андаманские
  - г) о. Лусон, арх. Чагос, о-ва Рюкю, о. Жаннетты
- 11.** Объектами изучения какой географической науки являются следующие термины: конвекция, роса, фата-моргана, огни Святого Эльма, гололедица?
- а) вулканология
  - б) метеорология
  - в) гляциология
  - г) геоморфология



- 12.** Выберите пару стран, где преобладающее число верующих исповедуют ислам.
- а) Монголия и Казахстан
  - б) Индонезия и Мали
  - в) Пакистан и Непал
  - г) Марокко и Филиппины
- 13.** Процесс медленного течения грунта по склону – солифлюкцию, можно встретить чаще всего в природных зонах
- а) лесотундра и тундра
  - б) саванны и редколесья
  - в) тайга и смешанные леса
  - г) влажные экваториальные леса
- 14.** На карте масштаба 1:200 000 отрезок, протяжённостью 7,4 см соответствует
- а) 12 км
  - б) 139 км
  - в) 14,8 км
  - г) 1,48 км
- 15.** Выберите правильное соответствие «почвы – природная зона».
- а) дерново-подзолистые – лесостепи
  - б) каштановые – тайга
  - в) серозёмы – смешанные леса
  - г) серые лесные – смешанные леса
- 16.** К столице какого государства ближе всего 22 декабря находится солнце в зените в полдень по Гринвичу?
- а) Омана
  - б) Судана
  - в) Парагвая
  - г) Ботсваны
- 17.** Протяжённость границ России – более 60 тыс км. Какую часть от этого значения занимают морские границы?
- а) 30%
  - б) 60%
  - в) 1/2
  - г) 1/4

**18.** Выберите два субъекта РФ, вошедшие в 2018 г. в состав Дальневосточного ФО.

- а) Забайкальский край и Амурская область
- б) Иркутская область и Республика Бурятия
- в) Республика Бурятия и Забайкальский край
- г) Республика Тыва и Иркутская область

**19.** Выберите вариант, где указана пара субъектов РФ, которые входят в группу лидеров по добыче углеводородов.

- а) Сахалинская область и Республика Татарстан
- б) Астраханская область и Краснодарский край
- в) Оренбургская область и Вологодская область
- г) Республика Коми и Омская область

**20.** Календонская складчатость формировалась в геологический период

- а) пермский
- б) триасовый
- в) рифейский
- г) девонский

За каждый правильный ответ – 2 балла.

**Максимум за работу – 40 баллов.**

**Ответы.**

<b>1</b>	<b>2</b>	<b>3</b>	<b>4</b>	<b>5</b>	<b>6</b>	<b>7</b>	<b>8</b>	<b>9</b>	<b>10</b>

<b>11</b>	<b>12</b>	<b>13</b>	<b>14</b>	<b>15</b>	<b>16</b>	<b>17</b>	<b>18</b>	<b>19</b>	<b>20</b>



**ВСЕРОССИЙСКАЯ ОЛИМПИАДА ШКОЛЬНИКОВ  
ПО ГЕОГРАФИИ 2019–2020 уч. г.  
МУНИЦИПАЛЬНЫЙ ЭТАП  
8 КЛАСС**

**Часть 2**

**Задание 1 (максимум 30 баллов)**

**1.1.** Пользуясь знаниями по географии, полученными в предыдущие годы, а также картами атласа, найдите ошибочный элемент в каждом логическом ряду. Обоснуйте исключение ошибочного объекта. Приведите название ещё одного объекта для продолжения логического ряда. Ответы занесите в таблицу.

- 1) девон – каменноугольный (карбон) – ордовик – пермь – четвертичный
- 2) грязевой вулкан – дюна – овраг – озы – моренный холм
- 3) Бассов – Берингов – Датский – Татарский – Торресов
- 4) гроза – землетрясение – песчаная буря – торнадо – тропический циклон
- 5) верховик (ангара) – горная – сарма – култук (низовик) – муссон

<b>Номер ряда</b>	<b>Ошибка в логическом ряду</b>	<b>Обоснование исключения</b>	<b>Ваш пример для продолжения логического ряда</b>
<b>1</b>			
<b>2</b>			

3			
4			
5			

**1.2.** Определённые Вами ошибки в логических рядах имеют непосредственное отношение к одному из островов нашей страны. Запишите его название.

**Ответ:** \_\_\_\_\_

---

**Задание 2 (максимум 30 баллов)**

На школьную конференцию по географии в Брест приехали ребята не только из России, но и из нескольких зарубежных городов: Манауса, Перта, Сан-Франциско, Сиднея и Токио. После обзорной лекции про особенности климата Белоруссии ребята из зарубежных городов эмоционально обсуждали услышанное. Перед вами отрывок из их диалога:

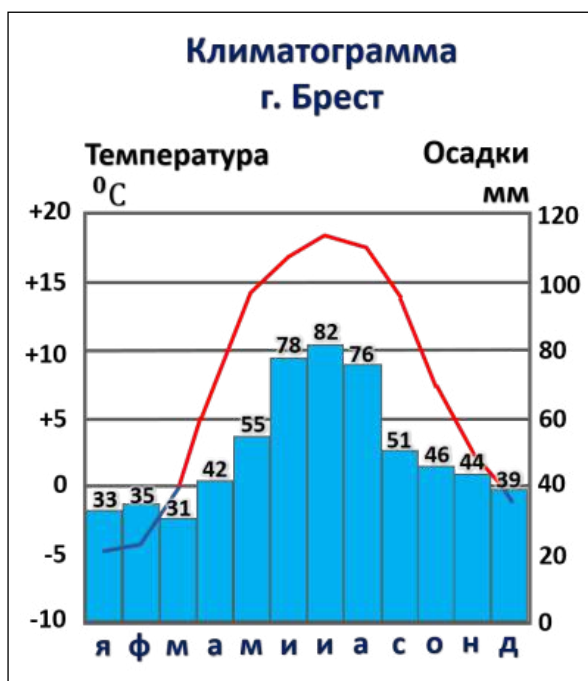
**Первый участник:** «Никогда бы не подумал, что в Бресте месяцем с самым большим количеством осадков будет жаркий июль. В моём городе больше всего осадков выпадает в зимний январь».

**Второй участник:** «На моей родине такой месяц – сентябрь, сезон тайфунов».

**Третий участник:** «А в моём городе именно в июле больше всего дождей, но у нас это самый холодный месяц».

**Четвёртый участник:** «В моём городе в марте выпадает самое большое количество осадков – около 150 мм, дождь идёт каждый день».

**Пятый участник:** «Эх, интересно у вас – холодные и тёплые, засушливые и дождливые сезоны. У нас каждый день похож на предыдущий, я даже сейчас не скажу, в каком месяце у нас выпадает самое большое количество осадков. Мне кажется, что во всех месяцах одинаково много».



**2.1.** По климатограмме Бреста определите, какое среднегодовое количество осадков выпадает в городе.

**Ответ:** \_\_\_\_\_

**2.2.** Рассчитайте, какой процент осадков от их среднегодового количества приходится в городе на июль.

**Ответ:** \_\_\_\_\_

**2.3.** Объясните, почему в Бресте самое большое количество осадков приходится на летние месяцы (июнь, июль, август), несмотря на то, что «дождливой порой» традиционно считается осень.

**Ответ:** \_\_\_\_\_

---

---

---

---

---

---

---

---

---

---

---

**2.4.** Заполните таблицу, где даны координаты зарубежных городов, из которых прибыли участники конференции. Используйте карты школьного атласа для седьмого класса. В каждой строке напишите название города и месяц, в котором в нём выпадает самое большое количество осадков. В последней колонке напишите, какими климатическими особенностями можно объяснить выпадение самого большого количества осадков именно в эти месяцы и сезоны. В случае пятого участника объясните, почему он так и не смог назвать сезон с самым большим количеством осадков.

Координаты	Город	Месяц	Объяснение климатических особенностей
38° с. ш. 122° з. д.			
3° ю. ш. 60° з. д.			

32° ю. ш. 116° в. д.			
36° с. ш. 140° в. д.			
34° ю. ш. 151° в. д.			

### Задание 3 (максимум 30 баллов)

Внимательно прочитайте текст о стране – соседке России и с помощью карт в атласах выполните задания, размещённые в таблице.

Это крупнейшее по площади внутриконтинентальное государство мира расположено в двух частях света. Столица страны в 2019 году сменила своё название, а во времена СССР столицей республики был крупнейший город этого государства. Особенность границы этой страны с Россией имеет мировой рекорд. В пределах этой страны есть особая территория с уникальным стратегическим объектом, арендованным нашей страной до 2050 года.

Природа страны разнообразна. 35 % территории занимает безлесная природная зона, активно используемая в сельском хозяйстве в 1950-60 гг., пространства этой природной зоны получили особое название. 36 % занимает природная зона, которая увеличивает свои площади в результате экологической

проблемы, вызванной активной сельскохозяйственной деятельностью и особенностями типа климата страны, который характеризуется большими перепадами температур и низким среднегодовым количеством осадков. Столица страны является второй в рейтинге «самых холодных столиц мира», после столицы другого крупного внутриконтинентального государства, также граничащего с Россией.

В стране много рек и озёр. Через территорию страны протекает крупнейший приток российской реки, благодаря которому главную реку можно считать самой длинной рекой нашей страны. Также здесь расположено устье реки Жайык, берущей начало в горах герцинской складчатости на территории России. В стране есть уникальное озеро: одна его часть пресная, другая – солёная. Страна выходит к побережью крупнейшего по площади озера в мире. Другое крупное озеро до 1960-х гг. было четвёртым в рейтинге мировых озёр по площади, но с тех пор его размеры сильно сократились, что превратило эту часть страны в регион экологической катастрофы. Другая экологическая катастрофа страны связана с загрязнением, вызванным испытанием оружия во времена СССР на полигоне, который находился пределах этого государства.

<b>Определите</b>			
<b>1</b>	Название страны, части света, современное и предыдущее название столицы, крупнейший город страны	<b>А</b>	Страна
		<b>Б-В</b>	Части света
		<b>Г</b>	Столица
		<b>Д</b>	Предыдущее название столицы
		<b>Е</b>	Крупнейший город
<b>2</b>	Мировой рекорд границы, название особой территории в стране и объект, который арендует Россия	<b>А</b>	Рекорд
		<b>Б</b>	Особая территория
		<b>В</b>	Объект
<b>3</b>	Безлесную природную зону (1), используемую в сельском хозяйстве, её особое название в XX веке, природную зону (2), увеличивающую свои площади и экологическую проблему	<b>А</b>	Природная зона 1
		<b>Б</b>	Особое название
		<b>В</b>	Природная зона 2
		<b>Г</b>	Экологическая проблема
<b>4</b>	Тип климата, название «самой холодной» столицы в мире и её географические координаты	<b>А</b>	Тип климата
		<b>Б</b>	«Самая холодная» столица мира
		<b>В</b>	Географические координаты



Всероссийская олимпиада школьников по географии. 2019–2020 уч. г.  
Муниципальный этап. 8 класс

<b>5</b>	Названия притока «самой длинной реки России» и главной реки, название реки Жайык в России, эру герцинской складчатости, название уникального озера с разными водами	<b>А</b>	Приток
		<b>Б</b>	Главная река
		<b>В</b>	Название реки Жайык в России
		<b>Г</b>	Эра
<b>6</b>	Крупнейшее по площади озеро мира (1), озеро (2) – район экологической катастрофы, название военного полигона и вид загрязнения	<b>Д</b>	Уникальное озеро
		<b>А</b>	Озеро 1
		<b>Б</b>	Озеро 2
		<b>В</b>	Полигон
		<b>Г</b>	Вид загрязнения

**Ответы**

<b>1</b>	<b>А</b>	
	<b>Б</b>	
	<b>В</b>	
	<b>Г</b>	
	<b>Д</b>	
	<b>Е</b>	
<b>2</b>	<b>А</b>	
	<b>Б</b>	
	<b>В</b>	
<b>3</b>	<b>А</b>	
	<b>Б</b>	
	<b>В</b>	
	<b>Г</b>	
<b>4</b>	<b>А</b>	
	<b>Б</b>	
	<b>В</b>	
<b>5</b>	<b>А</b>	
	<b>Б</b>	
	<b>В</b>	
	<b>Г</b>	

	Д	
6	А	
	Б	
	В	
	Г	

#### Задание 4 (максимум 30 баллов)

Ученик 8 класса, чтобы запомнить тему «История географических открытий», решил составить план-конспект урока, но потерял ключевые слова, даты, фамилии. Помогите своему сверстнику восстановить правильный текст.

500 лет назад, 20 сентября 1519 года от берегов (1) отправились в путь пять кораблей, руководил экспедицией (2). Данное путешествие вошло в историю, как (3) путешествие.

В конце октября 1520 года флотилия вошла в узкий пролив, много дней шла по лабиринту скал и узких проходов, в дальнейшем этот пролив назовут (4) проливом, а Южную землю, над которой ночами были видны огни костров, моряки назвали (5).

Через месяц корабли увидели воды (6) океана, которому и дали современное название. По данному океану они преодолели не менее 17 тысяч км.

В марте 1521 года экспедиция достигла (7) островов, которые впоследствии будут названы в честь короля (1). Эти острова стали местом гибели (2). После его трагической кончины экспедицию возглавил (8), который 6 сентября 1522 года вернулся в (1) с одним кораблем «(9)». Ему был дарован личный герб с изображением Земли и надписью «Ты первый (10)».

Второе подобное плавание совершил (11), мореплаватель и пират на службе (12) короны. Корабли (11) после прохода (4) пролива, были отброшены штормом на юг острова (5), и теперь пролив между (5) и материком (13) носит имя (11), данный пролив является самым (14) проливом в мире.

Дважды подобное плавание совершил в XVIII веке (12) мореплаватель (15), во время третьего плавания он открыл (16) острова, а через год, в 1779 году, на них и погиб.

А вот данное путешествие под российским флагом было совершено в (17) гг., на кораблях (18) и (19), которыми руководили (20) и (21).

В 2020 году в нашей стране пройдут мероприятия, посвященные 200-летию открытия (13) благодаря легендарным мореплавателям (22) и (23), которые управляли кораблям (24) и (25).

Всероссийская олимпиада школьников по географии. 2019–2020 уч. г.  
Муниципальный этап. 8 класс

<b>№</b>	<b>Ответ</b>
<b>1</b>	
<b>2</b>	
<b>3</b>	
<b>4</b>	
<b>5</b>	
<b>6</b>	
<b>7</b>	
<b>8</b>	
<b>9</b>	
<b>10</b>	
<b>11</b>	
<b>12</b>	
<b>13</b>	
<b>14</b>	
<b>15</b>	
<b>16</b>	
<b>17</b>	
<b>18</b>	
<b>19</b>	
<b>20</b>	
<b>21</b>	
<b>22</b>	
<b>23</b>	
<b>24</b>	
<b>25</b>	

**Практическая часть (максимум 40 баллов)**

***Для выполнения заданий практической части используйте цветную карту.***

1. Определите численный и именованный масштаб карты, если известно, что расстояние между линиями километровой сетки равно 1 километру.  
**Обязательно приведите расчёт!**
2. Определите максимальную и минимальную высоту, указанные на карте.
3. Определите азимут и расстояние по прямой от г. Мховая до г. Волдина.  
**Обязательно приведите расчёт расстояния!**
4. Определите высоту сечения рельефа (через сколько метров проведены горизонтали). И на какой высоте располагается болото Квакша.
5. Определите, какие объекты и явления обозначены условными знаками № 1–10? Где это необходимо, укажите их характеристики.
6. В какой природной зоне находится данная территория?

Всероссийская олимпиада школьников по географии. 2019–2020 уч. г.  
Муниципальный этап. 8 класс

<b>1</b>		
<b>Расчёт</b>		
<b>2</b>		
<b>3</b>		
<b>Расчёт</b>		
<b>4</b>		
<b>5</b>	<b>1</b>	
	<b>2</b>	
	<b>3</b>	
	<b>4</b>	
	<b>5</b>	
	<b>6</b>	
	<b>7</b>	
	<b>8</b>	
	<b>9</b>	
	<b>10</b>	
<b>6</b>		

**Максимум за работу – 160 баллов.**



ВСЕРОССИЙСКАЯ ОЛИМПИАДА ШКОЛЬНИКОВ  
ПО ГЕОГРАФИИ 2019–2020 уч. г.  
МУНИЦИПАЛЬНЫЙ ЭТАП  
9 КЛАСС

**Часть 1**

1. Объектом изучения какой науки являются природные льды?
  - а) гляциология
  - б) петрография
  - в) палеогеография
  - г) лимнология
  
2. Выберите неверное утверждение.
  - а) В России 11 часовых поясов.
  - б) Россия расположена в двух поясах освещённости.
  - в) Россию пересекает линия перемены дат.
  - г) Россия расположена в трёх полушариях.
  
3. На карте какого масштаба квадратный массив леса со стороной 3 км будет занимать 9 см<sup>2</sup>?
  - а) 1 : 100 000
  - б) 1 : 200 000
  - в) 1 : 50 000
  - г) 1 : 10 000
  
4. Какой путешественник из перечисленных не совершал кругосветного путешествия?
  - а) Ю.Ф. Лисянский
  - б) Ф.Ф. Беллинсгаузен
  - в) И.Ф. Крузенштерн
  - г) В.В. Прончищев
  
5. В каком ряду все географические объекты находятся одновременно в Южном и Восточном полушариях?
  - а) о. Калимантан, влк. Камерун, м. Стип-Пойнт, пр. Скагеррак
  - б) г. Кения, м. Пиай, р. Замбези, о. Тасмания
  - в) м. Бен-Секка, г. Килиманджаро, о. Шри-Ланка, оз. Ньяса
  - г) вдп. Виктория, м. Доброй Надежды, о. Бугенвиль, г. Косцюшко

**6.** Выберите утверждение, относящееся к самому маленькому заповеднику России.

- а) Большая часть территории расположена в тайге.
- б) Находится в Европейской части России.
- в) Образован в XXI веке.
- г) Основная часть территории находится на острове.

**7.** Линии равного давления называются

- а) изобарами
- б) изотермами
- в) изобатами
- г) изогиетами

**8.** Выберите столицу страны, с которой у России есть и сухопутная, и морская граница.

- а) Вильнюс
- б) Вашингтон
- в) Пекин
- г) Минск

**9.** Выберите верное утверждение о географическом положении России.

- а) Все крайние точки России имеют северную широту и восточную долготу.
- б) Россия – страна с наибольшим количеством пограничных стран.
- в) Россия имеет только морскую границу с одной страной.
- г) Россия – страна с самой протяжённой береговой линией.

**10.** Выберите верное утверждение об особенностях природы и географического положения материка, открытого в 1606 году.

- а) Пересекается Южным полярным кругом.
- б) Омывается всеми океанами Земли.
- в) Большая часть материка располагается в тропическом климатическом поясе.
- г) Это самый жаркий материк.

**11.** Выберите верное соответствие растение – природная зона.

- а) саксаул – тайга
- б) сейба – пустыня
- в) пихта – степь
- г) дриада – тундра

- 12.** Укажите город, расположенный в бассейне Северного Ледовитого океана.
- а) Оттава
  - б) Улан-Батор
  - в) Осло
  - г) Киев
- 13.** Какая из перечисленных горных систем находится в области мезозойской складчатости?
- а) Кавказ
  - б) Сихотэ-Алинь
  - в) Восточный хребет
  - г) Алтай
- 14.** Укажите город с населением менее 1 млн человек.
- а) Самара
  - б) Тюмень
  - в) Челябинск
  - г) Омск
- 15.** Чернозёмы преобладают в
- а) Воронежской области
  - б) Омской области
  - в) Нижегородской области
  - г) Брянской области
- 16.** Выберите вариант, где верно указан тип климата для соответствующей территории.
- а) Среднерусская возвышенность – умеренный континентальный
  - б) острова Северная Земля – субарктический
  - в) озеро Ханка – умеренный умеренно-континентальный
  - г) Приленское плато – умеренный резко-континентальный
- 17.** Найдите верное соответствие объект всемирного наследия ЮНЕСКО – субъект РФ.
- а) Кижский погост – Ленинградская область
  - б) Успенский собор и монастырь острова-града Свияжск – Республика Мордовия
  - в) Ансамбль Ферапонтова монастыря – Вологодская область
  - г) Архитектурный ансамбль Троице-Сергиевой лавры – Ярославская область



**18.** Выберите реку азиатской части России, которая протекает по территории наибольшего количества субъектов РФ.

- а) Лена
- б) Енисей
- в) Амур
- г) Обь

**19.** Назовите языковую группу, к которой относится титульный народ самой большой республики европейской части России.

- а) финно-угорская
- б) тунгусо-маньчжурская
- в) тюркская
- г) балтийская

**20.** Выберите осадочную горную породу.

- а) базальт
- б) доломит
- в) гранит
- г) гнейс

За каждый правильный ответ – 2 балла.

**Максимум за работу – 40 баллов.**

**Ответы.**

<b>1</b>	<b>2</b>	<b>3</b>	<b>4</b>	<b>5</b>	<b>6</b>	<b>7</b>	<b>8</b>	<b>9</b>	<b>10</b>

<b>11</b>	<b>12</b>	<b>13</b>	<b>14</b>	<b>15</b>	<b>16</b>	<b>17</b>	<b>18</b>	<b>19</b>	<b>20</b>



ВСЕРОССИЙСКАЯ ОЛИМПИАДА ШКОЛЬНИКОВ  
ПО ГЕОГРАФИИ 2019–2020 уч. г.  
МУНИЦИПАЛЬНЫЙ ЭТАП  
9 КЛАСС

Часть 2

Задание 1 (максимум 30 баллов)

**1.1.** Пользуясь знаниями по географии, полученными в предыдущие годы, а также картами атласа, найдите ошибочный элемент в каждом логическом ряду. В скобках даны подсказки, которые помогают объяснить, по какому принципу исключается объект. Обоснуйте исключение ошибочного объекта. Приведите название ещё одного объекта для продолжения логического ряда.

**Пример: Приволжская – Прикаспийская – Среднерусская – Смоленско-Московская – Валдайская.**

**Ошибка в логическом ряду. Прикаспийская. (2 балла)**

**Обоснование исключения.** Это низменность, а **ВСЕ остальные объекты** – это возвышенности на территории России. **(2 балла).** Если Вы ответ дадите неполным, например, укажете, что это низменность, то жюри оценит Вас только **1 баллом**, т.к. остаётся непонятным, чем являются остальные объекты и есть ли между ними общий признак.

**Ваш пример для продолжения логического ряда.** Ваш ответ должен включать любую возвышенность России: Северные Увалы, Ставропольская возвышенность. **(1 балл).**

- 1) Ростовская область – Республика Хакасия – Ненецкий автономный округ – Кемеровская область – Республика Тыва (*добыча полезных ископаемых*)
- 2) Саратовская область – Челябинская область – Пензенская область – Тамбовская область – Курская область (*природная зона*)
- 3) Кума – Хопёр – Волхов – Свирь – Медведица (*бассейн стока*)
- 4) Рязанская область – Ярославская область – Нижегородская область – Костромская область – Владимирская область (*федеральные округа*)
- 5) Ульяновская область – Липецкая область – Курганская область – Пермский край – Республика Хакасия (*географическое положение*)

Всероссийская олимпиада школьников по географии. 2019–2020 уч. г.  
Муниципальный этап. 9 класс

Номер ряда	Ошибка в логическом ряду)	Обоснование исключения	Ваш пример для продолжения логического ряда
1			
2			
3			
4			
5			

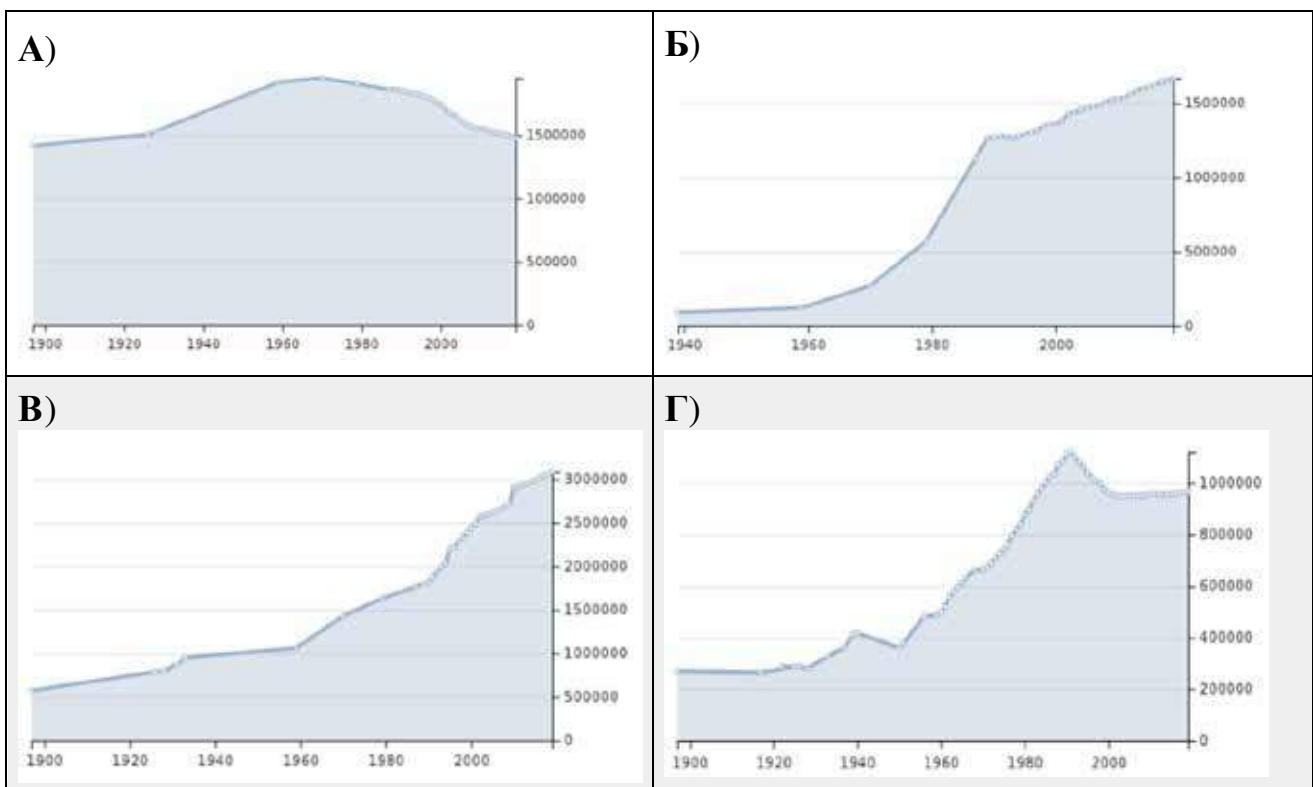
**1.2.** Ваши обоснования ошибок в логических рядах характеризуют географические особенности одного из субъектов РФ. Запишите его название.

**Ответ:** \_\_\_\_\_

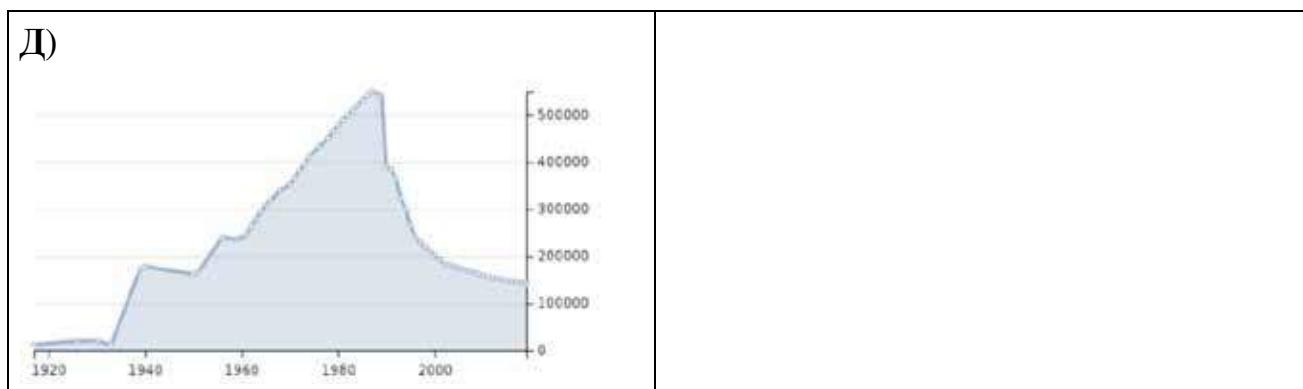
**Задание 2 (максимум 30 баллов)**

**2.1.** Перед вами таблица с показателями естественного прироста населения и графики динамики численности населения в 5 регионах России: **Республика Саха (Якутия), Республика Дагестан, Ханты-Мансийский автономный округ – Югра, Магаданская область, Тульская область.** Соотнесите эти показатели с регионами. По этим данным вычислите численность населения Субъекта Российской Федерации, где доля русских будет наименьшей.

Номер ряда	Рождаемость (%)	Рождаемость (тыс. чел.)	Смертность (%)	Смертность (тыс. чел.)
1	18,0	54	5,3	16,3
2	8,3	12,28	16,8	24,86
3	17,3	28,78	6,4	10,48
4	10	1,43	11,4	1,62
5	13,7	13,2	7,8	7,6



Всероссийская олимпиада школьников по географии. 2019–2020 уч. г.  
Муниципальный этап. 9 класс



Номер ряда	Название субъекта РФ	График изменения численности населения
1		
2		
3		
4		
5		

Расчёт:

2.2. Назовите причины снижения численности населения в трёх регионах в последнее десятилетие.

Название Субъекта РФ	Причины изменения численности населения


### Задание 3 (максимум 30 баллов)

Сегодня для развития туристической отрасли в некоторых субъектах федерации создаются кластеры, территории, в которых возникает комплекс взаимосвязанных предприятий и организаций, занимающихся разработкой, производством, продвижением и продажей туристического продукта, а также деятельностью, смежной с туризмом и рекреационными услугами.

Заполните пропуски в тексте и определите оба субъекта РФ, в каждом из которых планируется создание нескольких туристско-рекреационных кластеров.

Какие виды туризма по целям поездки можно будет развивать в обоих субъектах? Для каждого вида туризма напишите обоснование своего ответа с необходимыми пояснениями и примерами.

#### Субъект А

Ядром первого кластера станет \_\_\_\_\_ (1) кремль и музей-заповедник \_\_\_\_\_ (2). Основой туристического потенциала второго кластера служат памятники природы по берегам реки \_\_\_\_\_ (3), крупнейшего правого притока Волги. Третий кластер очень разнообразен. Основа состоит из благоустроенного центра

\_\_\_\_\_ (4), второго города субъекта РФ и музея-заповедника \_\_\_\_\_ (5)

Преимуществом кластеров является транспортная доступность большинства объектов и наличие уже существующих самобытных туристических маршрутов:

«Откуда течёт Танаис...»

«На родине \_\_\_\_\_ (6)»

«Мемориал на Красном холме»

«Большая \_\_\_\_\_ (7) черта»

«Путешествие по Чернскому уезду»

### Субъект Б

Ядром первого кластера станет столица субъекта, где уже закончено строительство на набережной Северной \_\_\_\_\_ (1) бизнес-центра и современной гостиницы. Планируется оборудование живописной пешеходной прогулочной зоны. Получит развитие туристический комплекс, расположенный за городом на правом берегу реки по пути к музею деревянного зодчества «Малые \_\_\_\_\_ (2)».

Второй кластер будет расположен на юге региона, его центром будут два города: \_\_\_\_\_ (3), средневековый центр солеварения, место, где зародилось могущество Строгановых и \_\_\_\_\_ (4), молодой город, крупный железнодорожный узел и центр лесной промышленности.

В субъекте планируется создать в будущем ещё несколько туристическо-рекреационных кластеров. Все они будут встроены в сложившуюся экскурсионную сеть, которая богата туристическими маршрутами, например:

«Я иду по земле Ломоносова»

«\_\_\_\_\_ (5) – столица Поморья»

«Экскурсионный тур на \_\_\_\_\_ (6) острова»

«Сказки \_\_\_\_\_ (7) моря»

«Каникулы на Каргополье»

«Красоты Пинежья»

№	Субъект А	Субъекта Б
1		
2		
3		

4		
5		
6		
7		

#### **Задание 4 (максимум 30 баллов)**

Данная возвышенность является частью крупной равнины. В тектоническом плане она приурочена к местам высокого залегания кристаллического фундамента древней платформы, это обусловило наличие здесь богатейшего в России бассейна ценного рудного полезного ископаемого. В северной части возвышенности расположена часть бассейна горючего ископаемого, добыча которого на данный момент прекращена.

Большая часть возвышенности была покрыта древним ледником крупнейшего оледенения плейстоцена, поэтому здесь можно встретить ледниковые отложения мощностью до 15 м.

Возвышенность является водоразделом бассейнов трёх морей. Здесь начинаются многие крупные реки: правый приток самой длинной реки своей части света; река, на которой расположен десятый по численности населения город России; крупный приток третьей по длине реки своей части света.

На местном рудном сырье действуют 2 крупных металлургических комбината. Один из них использует топливо крупнейшего по объёмам добычи бассейна России, для успешной работы второго в регионе есть две крупные электростанции – поставщики дешёвой электроэнергии. Одна из электростанций расположена в городе энергетиков, названном в честь знаменитого физика СССР.

Благодаря плодородным почвам в регионе хорошо развивается сельское хозяйство. Для его нужд здесь действуют крупные центры производства минеральных удобрений.

Из-за интенсивного развития сельского хозяйства природа территории сильно пострадала, с целью её сохранения созданы несколько ООПТ. Здесь расположены самый маленький по площади заповедник России и биосферный заповедник, главным объектом исследования и охраны которого являются почвы.



Всероссийская олимпиада школьников по географии. 2019–2020 уч. г.  
Муниципальный этап. 9 класс

№	Определите	Ответ
1	Возвышенность и крупную равнину, частью которой является возвышенность.	Возвышенность
		Равнина
2	Тектоническую структуру, место высокого залегания кристаллического фундамента, рудное полезное ископаемое и его крупнейший бассейн, бассейн горючего полезного ископаемого в северной части.	Место высокого залегания кристаллического фундамента
		Рудное полезное ископаемое
		Бассейн рудного полезного ископаемого
		Бассейн горючего полезного ископаемого
3	Крупнейшее оледенение плейстоцена, ледниковые отложения, сформированные им.	Оледенение
		Ледниковые отложения
4	Водораздел каких морей проходит по возвышенности, реку 1 – правый приток крупнейшей реки своей части света, реку 2, на которой расположен десятый по численности населения город РФ, реку 3 – приток третьей по длине реки своей части света.	3 «моря»
		Река 1
		Река 2
		Река 3

5	Металлургический комбинат 1 и угольный бассейн, чьё топливо использует данный комбинат, металлургический комбинат 2, две электростанции, поставляющие дешёвую электроэнергию, город энергетиков, названный в честь советского физика	Металлургический комбинат 1	
		Угольный бассейн	
		Металлургический комбинат 2	
		Электростанции	
		Город энергетиков	
6	2 любых крупных центра производства минеральных удобрений.	Центры производства минеральных удобрений	
7	ООПТ: самый маленький заповедник РФ, заповедник, созданный для исследования почв.	Самый маленький заповедник	
		Заповедник для охраны почв	

### Практическая часть (максимум 40 баллов)

*Для выполнения заданий практической части используйте цветную карту.*

#### Задания

1. Определите численный и именованный масштаб карты. **Обязательно приведите расчёт!**
2. Определите максимальный перепад высот на данной территории. **Обязательно приведите расчёт!**
3. Определите географические координаты горы Аргамджи 3511,5 м.
4. Определите истинный азимут от горы Аргамджи до точки с минимальной высотой, указанной на карте, и расстояние между ними.
5. Территория каких государств изображена на карте под цифрами 1–3?

6. Какие две горные системы здесь расположены, и какой возраст их складчатости?

7. Какие высотные пояса располагаются на этой территории?

<b>1</b>		
<b>Расчёт</b>		
<b>2</b>		
<b>Расчёт</b>		
<b>3</b>		
<b>4</b>		
<b>5</b>	<b>1</b>	
	<b>2</b>	
	<b>3</b>	
<b>6</b>		
<b>7</b>		

**Максимум за работу – 160 баллов.**



ВСЕРОССИЙСКАЯ ОЛИМПИАДА ШКОЛЬНИКОВ  
ПО ГЕОГРАФИИ 2019–2020 уч. г.  
МУНИЦИПАЛЬНЫЙ ЭТАП  
10 КЛАСС

**Часть 1**

1. Объектом изучения какой науки являются десукция, забереги, закраины и меромиктические озёра?
  - а) геоморфология
  - б) метеорология
  - в) гидрология
  - г) гляциология
  
2. Выберите территорию, где солнце находится в зените хотя бы один раз в году.
  - а) остров Хайнань
  - б) мыс Стип-Поинт
  - в) остров Элсмир
  - г) остров Огненная Земля
  
3. Выберите путешественника, первым из европейцев высадившегося на побережье Австралии.
  - а) Джеймс Кук
  - б) Фернан Магеллан
  - в) Абель Тасман
  - г) Виллем Янсзон
  
4. Дирекционный угол на топографической карте – это
  - а) угол между северным направлением линии сетки и направлением на объект
  - б) угол между магнитным и географическим меридианами
  - в) угол между направлением на магнитный полюс и направлением на объект
  - г) изменение положения магнитного полюса за год
  
5. Выберите объект Всемирного наследия ЮНЕСКО, расположенный в Москве.
  - а) ансамбль Ферапонтова монастыря
  - б) церковь Вознесения в Коломенском
  - в) Останкинская телебашня
  - г) архитектурный ансамбль Кижского погоста

- 6.** Выберите неверное утверждение о Москве.
- а) Москва имеет площадь около 2500 км<sup>2</sup>.
  - б) Москва является столицей нашей страны на протяжении более 800 лет.
  - в) Река Москва относится к бассейну внутреннего стока.
  - г) Москва располагается в умеренном климатическом поясе.
- 7.** Выберите реку, обладающую наибольшим объёмом стока в бассейне Атлантического океана в нашей стране.
- а) Дон
  - б) Волга
  - в) Нева
  - г) Днепр
- 8.** Чернозёмы преобладают в
- а) Воронежской области
  - б) Омской области
  - в) Нижегородской области
  - г) Брянской области
- 9.** Выберите верное соответствие языковая семья – народ – преобладающее вероисповедание верующей части населения.
- а) алтайская – чувашаи – православие
  - б) северокавказская – калмыки – буддизм
  - в) алтайская – хакасы – буддизм
  - г) алтайская – марийцы – православие
- 10.** Выберите столицы республик, расположенные в бассейне Терека.
- а) Грозный и Абакан
  - б) Нальчик и Владикавказ
  - в) Магас и Элиста
  - г) Махачкала и Майкоп
- 11.** Выберите столицу страны, с которой Россия граничит и по суше, и по морю.
- а) Рига
  - б) Пекин
  - в) Минск
  - г) Киев

**12.** Выберите верное утверждение о сельском хозяйстве России.

- а) Сахарная свёкла преобладает по посевным площадям среди технических культур.
- б) Южной границей посевных площадей пшеницы является Волга в её среднем течении.
- в) Помимо европейской части России гречиху выращивают на Алтае.
- г) Лидером по объёму производства сельскохозяйственной продукции в России является Приморский край.

**13.** Выберите неверное соответствие: нефтегазоносная провинция – месторождение нефти на ее территории.

- а) Западно-Сибирская провинция – Фёдоровское
- б) Тимано-Печорская провинция – Ухтинское
- в) Волго-Уральская провинция – Ромашкинское
- г) Прикаспийская провинция – Усинское

**14.** Выберите тепловую электростанцию.

- а) Смоленская
- б) Братская
- в) Усть-Илимская
- г) Рефтинская

**15.** Укажите, на угле какого бассейна базируются одновременно Новолипецкий, Новокузнецкий, Магнитогорский и Череповецкий металлургические комбинаты.

- а) Кузнецкий
- б) Печорский
- в) Донецкий
- г) Южно–Якутский

**16.** Выберите неверное утверждение о цветной металлургии России.

- а) Производство алюминия в России базируется как на собственном, так и на импортном сырье.
- б) По запасам медных руд в России лидирует Красноярский край.
- в) Крупнейшим центром по производству цинка в стране является Норильск.
- г) Россия занимает второе место в мире по производству алюминия.

**17.** Какая подотрасль химической промышленности объединяет следующие центры: Рязань, Ярославль, Волгоград, Москва, Кириши?

- а) производство минеральных удобрений
- б) фармацевтика
- в) первичная нефтепереработка
- г) производство синтетических красителей

**18.** Какой из портов России НЕ специализируется на экспорте нефти и нефтепродуктов.

- а) Усть-Луга
- б) Новороссийск
- в) Санкт-Петербург
- г) Находка

**19.** Производство какого вида машиностроительной продукции объединяет следующие промышленные центры: Северодвинск, Волгоград, Нижний Новгород, Выборг, Калининград?

- а) автомобилестроение
- б) авиационное машиностроение
- в) судостроение
- г) сельскохозяйственное машиностроение

**20.** Выберите пару государств, которые НЕ являются соседями.

- а) Гондурас и Никарагуа
- б) Судан и Уганда
- в) Лаос и Мьянма
- г) Малайзия и Бруней

За каждый правильный ответ – 2 балла.

**Максимум за работу – 40 баллов.**

**Ответы.**

1	2	3	4	5	6	7	8	9	10

11	12	13	14	15	16	17	18	19	20



**ВСЕРОССИЙСКАЯ ОЛИМПИАДА ШКОЛЬНИКОВ**  
**ПО ГЕОГРАФИИ 2019–2020 уч. г.**  
**МУНИЦИПАЛЬНЫЙ ЭТАП**  
**10 КЛАСС**

**Часть 2**

**Задание 1 (максимум 30 баллов)**

Найдите в таблице лишние географические объекты, «белые вороны». В каждой строке и каждом столбце таблицы есть только одна «белая ворона». В цепочках, расположенных по горизонтали, общим признаком для остальных четырёх государств является принадлежность к какому-либо международному интеграционному объединению. В цепочках, расположенных по вертикали, общий признак может быть любым (географическое положение, население, политическое устройство и т. д.).

В таблице напишите «белых ворон» и объясните свой выбор для цепочек, расположенных по горизонтали и по вертикали.

1	Монголия	Россия	Армения	Казахстан	Белоруссия
2	Швеция	Бельгия	Словакия	Норвегия	Люксембург
3	Бахрейн	Ирак	Турция	ОАЭ	Джибути
4	Великобритания	Иран	Ботсвана	Новая Зеландия	Канада
5	Камбоджа	Малайзия	Лаос	Вьетнам	Япония

№	«Белая ворона» по 2 балла	Объяснение выбора для цепочек:	
		по горизонтали – по 2 балла	по вертикали – по 2 балла
1			
2			



3			
4			
5			

**Задание 2 (максимум 30 баллов)**

Внимательно прочитайте текст об отрасли экономики России и выполните задания, размещённые в таблице.

Доля России в общемировом производстве этого цветного металла составляет 2%. За 2018 год выплавлено 254,6 тыс. тонн. Добыча сфалерита и полиметаллических руд – основных видов сырья для выплавки металла сосредоточена в Республике Башкортостан, Свердловской и Оренбургской областях.

В России работают 2 предприятия по выплавке этого цветного металла. Первый город расположен в приграничном регионе на северном склоне горной системы, вершина которой является высшей точкой России. Этот город не раз менял своё название. В этом субъекте РФ преобладает титульное население (около 2/3 всего населения), оно принадлежит к индоевропейской языковой семье и исповедует православие. Завод в современном виде работает с 1934 года. Изначально он выплавлял металл на собственном сырье, однако, из-за сложной экономической ситуации в конце 1990-х гг. было принято решение прекратить разработку месторождения, и в XXI веке завод работает на привозном сырье. После пожара в октябре 2018 года завод планируют закрывать из соображений экологической безопасности.

Второй город, где функционирует завод – город-миллионер, расположенный на восточном склоне горной системы, разделяющей Европу и Азию. Во время Великой Отечественной войны в этот город было эвакуировано более 200 предприятий, в том числе несколько крупных заводов тяжёлой промышленности, а население выросло с 270 до 650 тысяч человек.

Основные потребители продукции выплавляемого в этих городах металла – крупные предприятия черной металлургии полного цикла – «ММК» (Челябинская область), «НЛМК» (Липецкая область), «Северсталь» (Вологодская область).

Оба завода входят в состав Уральской горно-металлургической компании (УГМК). Штаб-квартира УГМК расположена в 15 км от административного центра, город знаменит выплавкой другого цветного металла, а также производством электропоездов «Ласточка».

№	Определите		
1	Цветной металл, о производстве которого идёт речь в задании	А	Цветной металл
2	Города, где выплавляют металл	А	Первый город
		Б	Второй город
3	Прежние названия первого города	А	Первое название
		Б	Второе название
4	Субъект РФ, где располагается первый город и его соседей, языковую группу титульного народа	А	Субъект РФ
		Б	Соседний субъект РФ
		В	Соседний субъект РФ
		Г	Соседний субъект РФ
		Д	Соседний субъект РФ
5	Три крупнейших предприятия тяжёлой промышленности второго города	А	первое предприятие
		Б	второе предприятие
		В	третье предприятие
6	Города, в которых располагаются предприятия чёрной металлургии	А	«ММК»
		Б	«НЛМК»
		В	«Северсталь»
7	Город и субъект РФ, где располагается штаб-квартира УГМК, и металл, который выплавляется в этом городе	А	Город
		Б	Субъект РФ
		В	металл

№	Ответы	
1	А	
2	А	
	Б	

Всероссийская олимпиада школьников по географии. 2019–2020 уч. г.  
Муниципальный этап. 10 класс

<b>3</b>	<b>А-</b>	
	<b>Б</b>	
<b>4</b>	<b>А</b>	
	<b>Б-</b>	
	<b>Д</b>	
	<b>Е</b>	
<b>5</b>	<b>А-</b>	
	<b>В</b>	
<b>6</b>	<b>А</b>	
	<b>Б</b>	
	<b>В</b>	
<b>7</b>	<b>А</b>	
	<b>Б</b>	
	<b>В</b>	

**Задание 3 (максимум 30 баллов)**

В 2020 году наша страна и весь мир будут праздновать 75-летие Победы в Великой Отечественной войне и 200-летие легендарного открытия, совершенного под российским флагом. В ноябре-декабре 2019 года от морских портов РФ отправятся в плавание 3 парусника, которые совершат кругосветную экспедицию, посвящённую данным событиям.

**3.1.** 200-летию какого легендарного события будет посвящена кругосветка? Кто и на каких кораблях совершил данное открытие?

Событие:	
Участники:	
Корабли	

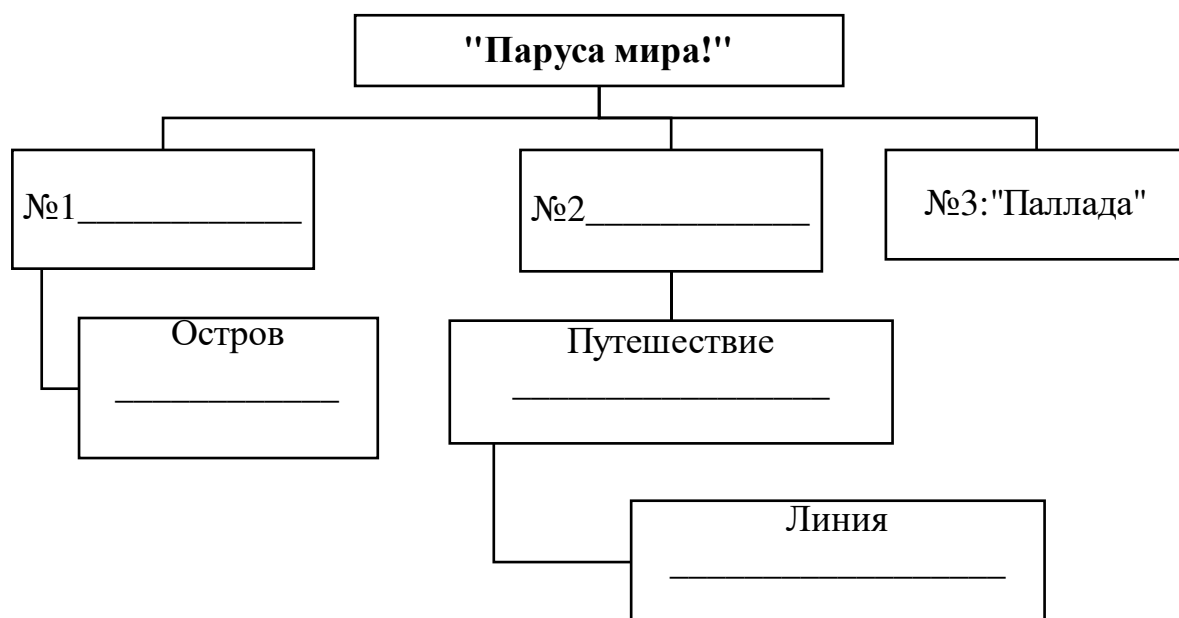
**3.2.** Три парусника совершат 3 разных маршрута и завершат их к концу 2020 года. Данный масштабный проект получил название «Паруса мира».

**Парусник 1:** Назван в честь **путешественника**, который в 1913 году совершил неудачную попытку покорить Северный полюс Земли под флагом Российской империи. Вероятней всего данный путешественник погиб и захоронен на самом северном **острове** России.

**Парусник 2:** Его имя дано в честь мореплавателя, возглавившего знаменитое **путешествие** в начале XIX века, чьё имя увековечено на карте мира в названии острова, к западу от которого проходят участок морской границы нашего государства и **линия**, которая помогла литературному персонажу Ф. Фоггу выиграть пари во время схожего путешествия.

**Парусник 3 «Паллада»:** Название третьего парусника взято из древнегреческой мифологии.

Заполните схему.



**3.3.** На карте мира увековечены не только имена путешественников, которые совершали легендарные плавания и открытия, но и корабли, которыми они управляли.

Используя информацию, представленную ниже, и ваши познания в теме «История географических открытий», выберите пару кораблям из списка, предложенного после таблицы, укажите фамилии путешественников, руководивших ими, распределите утверждения, укажите географические объекты, названные в честь данных кораблей, либо в честь которых названы корабли.

Корабли		Путешественники	Номера утверждений	Объекты на карте
«Тер- рор»				
«Бус- соль»				
«Вай- гач»				
«Свя- той Пётр»				

***Корабли: «Святой Павел», «Эребус», «Таймыр», «Астролябия».***

1. Данные корабли впервые в 1842 году пересекли параллель  $78^{\circ}$  ю.ш., в честь руководителя данной экспедиции названы крупное море и шельфовый ледник.
2. Экспедиция на данных кораблях погибла в водах Тихого океана в 1788 году, в честь руководителя экспедиции назван пролив, отделяющий крупнейший остров России от самого северного острова своего морского соседа.
3. Данные пакетботы были построены специально для участия в крупной экспедиции, которая проходила в 1733–1743 гг. и состояла из ряда отдельных географических экспедиций. Один из кораблей разбился у берегов неизвестных островов, где и скончался легендарный командор, руководивший экспедицией, второй – благополучно вернулся из плавания.
4. Эти ледоколы принимали участие в крупной гидрологической экспедиции в 1913 году. В результате этой экспедиции был открыт архипелаг, который дважды менял своё название: первое он получил в честь данных ледоколов, второе в честь правителя страны, по политическим причинам архипелаг переименовали в 1926 году. Имя руководителя экспедиции увековечено в названии пролива, отделяющего архипелаг от крупного полуострова.
5. Именами кораблей названы гидрологические объекты в гряде вулканических островов.
6. В путешествии на данных кораблях были открыты вулканы, один из которых считается самым южным действующим вулканом планеты.
7. Свои имена корабли получили в честь острова и полуострова страны, под флагом которой они ходили в свои легендарные экспедиции.
8. День, когда корабли вошли в бухту, где уже был основан острог, считается днём рождения города, получившего своё название в честь данных кораблей.

### Задание 4 (максимум 30 баллов)

Внимательно прочитайте текст о субъекте РФ и выполните задания, размещённые в таблице.

Этот субъект РФ граничит с самой большой по площади внутриконтинентальной страной мира, в которой столица поменяла своё название в 2019 году. Территория субъекта федерации расположена в переходной безлесной природной зоне, отличающейся скудным увлажнением. Субъект РФ разместился в пределах низменности с отметками высот ниже уровня моря. В связи с природными условиями большая часть земельных угодий представлена видом, используемым тремя направлениями (отраслями) животноводства.

Особый ландшафт – вид устья крупнейшей реки части света, в пределах которого расположился один из старейших заповедников нашей страны. Особую роль в развитии хозяйства играет пойма (долина), сформированная главной рекой и её рукавом, образно эту пойму называют «российским огородом». Здесь же расположен один из трёх российских ареалов зерновой культуры, входящих в тройку наиболее распространённых зерновых культур мира.

Регион богат природными ресурсами. Один из них – семейство рыб, из которых производят продукт рыбной промышленности, ставший брендом этого субъекта федерации. Также здесь расположено крупнейшее в Европе месторождение уникального полезного ископаемого, имеющего важное значение для химической и топливной промышленности. Субъект РФ является лидером по производству сырья химического элемента с атомным номером 16. Здесь же находится и старейшее в России месторождение хемогенного органического полезного ископаемого, добыча которого ведётся в озере.

Другая старейшая отрасль специализации, связанная с географическим положением субъекта, относится к отраслям транспортного машиностроения. Усиление субъекта как форпоста России потребовало развития этой отрасли и создания нового порта на побережье самого крупного по площади озера планеты.

Определите			
1	Название субъекта РФ, внутриконтинентальное государство и его столицу, прежние названия этого города (2 примера)	А	Субъект РФ
		Б	Государство
		В	Столица
		Г-Д	Два примера прежних названий города
2	Природную зону, название низменности и её самую низкую отметку высоты относительно	А	Природная зона
		Б	Низменность
		В	Отметка высоты

Всероссийская олимпиада школьников по географии. 2019–2020 уч. г.  
Муниципальный этап. 10 класс

	уровня Мирового океана, вид земельного угодья, три направления животноводства	<b>Г</b>	Земельное угодье
		<b>Д-Ж</b>	Три направления животноводства
<b>3</b>	Вид устья и название крупнейшей реки части света, название заповедника, название поймы (долины), зерновую культуру	<b>А</b>	Вид устья
		<b>Б</b>	Река
		<b>В</b>	Заповедник
		<b>Г</b>	Пойма (долина)
		<b>Д</b>	Зерновая культура
<b>4</b>	Семейство рыб и продукт рыбной промышленности – «бренд субъекта», уникальное полезное ископаемое, сырьё для химической промышленности элемента с атомным номером 16, хемогенное полезное ископаемое и название озера, в котором ведётся его добыча	<b>А</b>	Семейство рыб
		<b>Б</b>	Продукт рыбной промышленности
		<b>В</b>	«Уникальное» полезное ископаемое
		<b>Г</b>	Химическое сырьё
		<b>Д</b>	Хемогенное полезное ископаемое
		<b>Е</b>	Озеро
<b>5</b>	Отрасль транспортного машиностроения, название нового порта, название крупнейшего по площади озера мира	<b>А</b>	Отрасль
		<b>Б</b>	Порт
		<b>В</b>	Озеро

**Ответ**

<b>1</b>	<b>А</b>	
	<b>Б</b>	
	<b>В</b>	
	<b>Г</b>	
	<b>Д</b>	
<b>2</b>	<b>А</b>	
	<b>Б</b>	
	<b>В</b>	
	<b>Г</b>	
	<b>Д</b>	
	<b>Е</b>	
	<b>Ж</b>	

3	А	
	Б	
	В	
	Г	
	Д	
4	А	
	Б	
	В	
	Г	
	Д	
	Е	
5	А	
	Б	
	В	

**Практическая часть (максимум 40 баллов)**

*Для выполнения заданий практической части используйте цветную карту.*

**Задания**

1. Определите численный и именованный масштаб карты. **Обязательно приведите расчёт!**
2. Определите максимальный перепад высот на данной территории (используйте высоты подписанные на карте). **Обязательно приведите расчёт!**
3. Определите географические координаты точки с максимальной высотой, указанной на карте.
4. Определите истинный азимут от точки с максимальной высотой до точки № 1 и расстояние между ними по прямой.
5. Как называется канал, в пределах которого располагается точка №1? Какие реки он связывает?
6. Назовите субъект Российской Федерации и национальный парк, территории которых располагаются на этом фрагменте карты.
7. Какой объект Всемирного культурного наследия ЮНЕСКО скрывается под номером 2?
8. Назовите основной экзогенный процесс, который сформировал данную территорию. Какие формы рельефа преобладают в северной части, а какие в южной?
9. Назовите тип климата и природную зону этой территории.



Всероссийская олимпиада школьников по географии. 2019–2020 уч. г.  
Муниципальный этап. 10 класс

<b>1</b>	
<b>Расчёт</b>	
<b>2</b>	
<b>Расчёт</b>	
<b>3</b>	
<b>4</b>	
<b>5</b>	
<b>6</b>	
<b>7</b>	
<b>8</b>	
<b>9</b>	

**Максимум за работу – 160 баллов.**



ВСЕРОССИЙСКАЯ ОЛИМПИАДА ШКОЛЬНИКОВ  
ПО ГЕОГРАФИИ 2019–2020 уч. г.  
МУНИЦИПАЛЬНЫЙ ЭТАП  
11 КЛАСС

**Часть 1**

1. Объектом изучения какой науки являются конурбация, мегалополис, джен-трификация?
- а) урбанистика
  - б) демография
  - в) этнография
  - г) политическая география
2. Выберите правильное утверждение.
- а) Орбитальное движение Земли приводит к смене дня и ночи.
  - б) Из-за силы Кориолиса вращение воздушных масс в циклонах Северного полушария происходит по часовой стрелке.
  - в) Полярный радиус Земли на 21 км больше экваториального.
  - г) Угол наклона земной оси к плоскости орбиты составляет  $66,5^\circ$ .
3. 500-летие начала какого легендарного путешествия отмечается в 2019 году?
- а) кругосветной экспедиции Ф. Беллинсгаузена и М. Лазарева, в результате которой была открыта Антарктида
  - б) плавания Васко да Гамы морским путём в Индию
  - в) второй Камчатской экспедиции под руководством В. Беринга
  - г) первого кругосветного плавания под руководством Ф. Магеллана
4. В каком варианте представлено правильное соответствие: территория-международный статус?
- а) Республика Кипр – непризнанное государство
  - б) Гибралтар – заморская территория Франции
  - в) Республика Южная Осетия – частично признанное государство
  - г) Республика Косово – суверенное государство
5. В какой строчке представлены столицы государств с монархической формой правления?
- а) Брюссель, Рабат, Катманду
  - б) Осло, Рейкьявик, Эр-Рияд
  - в) Мадрид, Абу-Даби, Амстердам
  - г) Мапуту, Вадуц, Стокгольм

6. Какой объект из России добавлен в список Всемирного культурного и природного наследия ЮНЕСКО в 2019 году?
- а) Васюганские болота
  - б) Ростовский кремль
  - в) храмы Псковской архитектурной школы
  - г) Красноярские столбы
7. Какой объект не назван в честь своего первооткрывателя?
- а) море Росса
  - б) мыс Челюскин
  - в) остров Крузенштерна
  - г) Магелланов пролив
8. Старейшим заповедником России является...
- а) Астраханский
  - б) Ильменский
  - в) Байкальский
  - г) Баргузинский
9. Какая характеристика рельефа Земли является верной?
- а) Пик Исмоила Сомони является высшей точкой Тянь-Шаня.
  - б) Уральские горы и Саяны образованы в одну эпоху складчатости.
  - в) Самой высокой горой, расположенной за пределами Евразии, является гора Аконкагуа.
  - г) Западно-Сибирская равнина в тектоническом отношении приурочена к древней платформе.
10. Зональным типом какой природной зоны являются подзолистые почвы?
- а) смешанный лес
  - б) тайга
  - в) тундра
  - г) широколиственный лес
11. Какая характеристика экономико-географического положения России является ошибочной?
- а) Общая протяжённость границ РФ равна длине 1,5 экватора.
  - б) Псковская область и Республика Алтай граничат с тремя государствами.
  - в) Самая протяжённая граница у России с Монголией.
  - г) Государственная граница с Японией проходит по Кунаширскому проливу.

- 12.** Выберите строчку, в которой представлены столицы республик РФ.
- а) Салехард – Владикавказ – Уфа – Петрозаводск
  - б) Казань – Йошкар-Ола – Чебоксары – Симферополь
  - в) Севастополь – Сыктывкар – Ижевск – Абакан
  - г) Нарьян-Мар – Саранск – Элиста – Майкоп
- 13.** К какой языковой семье и группе относятся кумыки, балкарцы, тофалары?
- а) монгольская группа, алтайская семья
  - б) тюркская группа, алтайская семья
  - в) тунгусо-маньчжурская группа, алтайская семья
  - г) самодийская группа, уральско-юкагирская семья
- 14.** Выберите вариант, в котором допущена ошибка в соответствии нефтяного месторождения и субъекта РФ, в котором оно располагается.
- а) Ванкорское – Ямало-Ненецкий АО
  - б) Ромашкинское – Республика Татарстан
  - в) Самотлорское – Ханты-Мансийский АО – Югра
  - г) Туймазинское – Республика Башкортостан
- 15.** Выберите правильное соответствие: электростанция – тип – субъект РФ.
- а) Рефтинская – ТЭС – Челябинская область
  - б) Зейская – АЭС – Амурская область
  - в) Кольская – ПЭС – Мурманская область
  - г) Богучанская – ГЭС – Иркутская область
- 16.** Выберите неверное соответствие: страна – ТНК.
- а) США – Exxon Mobile
  - б) Германия – Volkswagen AG
  - в) Республика Корея – Samsung Group
  - г) Бельгия – Nestle
- 17.** В выплавке какого металла лидируют Китай, Россия, Канада, Индия, ОАЭ?
- а) алюминий
  - б) никель
  - в) олово
  - г) медь

**18.** В какой строчке «месторождение (бассейн) – полезное ископаемое – страна» допущена ошибка?

- а) Прадхо-Бей – США – нефть
- б) Чукикамата – медная руда – Чили
- в) КМА – железная руда – Россия
- г) Рурский бассейн – уголь – Польша

**19.** Какое соглашение было подписано с целью сокращения выбросов парниковых газов?

- а) Парижское соглашение
- б) Монреальский протокол
- в) Рамсарская конвенция
- г) Рамочная конвенция

**20.** Какой вид животных вымер по вине человека в XXI веке?

- а) Камерунский чёрный носорог
- б) Стеллерова корова
- в) Фолклендская лисица
- г) Моа

За каждый правильный ответ – 2 балла.

**Максимум за работу – 40 баллов.**

**Ответы.**

<b>1</b>	<b>2</b>	<b>3</b>	<b>4</b>	<b>5</b>	<b>6</b>	<b>7</b>	<b>8</b>	<b>9</b>	<b>10</b>

<b>11</b>	<b>12</b>	<b>13</b>	<b>14</b>	<b>15</b>	<b>16</b>	<b>17</b>	<b>18</b>	<b>19</b>	<b>20</b>



**ВСЕРОССИЙСКАЯ ОЛИМПИАДА ШКОЛЬНИКОВ**  
**ПО ГЕОГРАФИИ 2019–2020 уч. г.**  
**МУНИЦИПАЛЬНЫЙ ЭТАП**  
**11 КЛАСС**

**Часть 2**  
**Задание 1**

**1.1.** Пользуясь знаниями по географии, полученными в предыдущие годы, найдите ошибочный элемент в каждом логическом ряду. Обоснуйте исключение ошибочного объекта. Приведите название ещё одного объекта для продолжения логического ряда. Ответы занесите в таблицу.

- 1) Кама – Нева – Свияга – Тверца – Шексна
- 2) балка – дюна – каньон – промоина – речная долина
- 3) Амурская – Астраханская – Калининградская – Мурманская – Новосибирская
- 4) Бассов – Берингов – Датский – Торресов – Эресунн (Зунд)
- 5) венгры – карелы – латыши – саамы – эстонцы

<b>Но- мер ряда</b>	<b>Ошибка в логическом ряду</b>	<b>Обоснование исключения</b>	<b>Ваш пример для продолжения логического ряда</b>
<b>1</b>			
<b>2</b>			

Всероссийская олимпиада школьников по географии. 2019–2020 уч. г.  
Муниципальный этап. 11 класс

3			
4			
5			

**1.2.** Определённые Вами ошибки в логических рядах имеют непосредственное отношение к одному из морей мира. Запишите его название.

**Ответ:** \_\_\_\_\_

---

**Задание 2 (максимум 30 баллов)**

В 2018 г. по данным Всемирной ассоциации стали в мире было произведено 1808,6 млн т стали. Перед Вами таблица, где представлены страны-лидеры.

№	Страна	2018 (млн т)
1	Китай	928,3
2	Индия	106,5
3	Япония	104,3
4	США	86,7
5	Республика Корея	72,5
6	Россия	71,7
7	Германия	42,4
8	Турция	37,3
9	Бразилия	24,7
10	Иран	25,0

**2.1.** Используя карты атласов, сгруппируйте эти страны по обеспеченности сырьём (заполните таблицу).

Страны, обеспеченные железными рудами и коксующимся углём	Страны, обеспеченные одним видом сырья или топлива	Страны, не обеспеченные сырьём

**2.2.** Назовите три страны, которые обладают в достаточной мере необходимым сырьём (железной рудой и коксующимся углём), но не являются лидерами по производству стали.

--	--	--

**2.3.** Назовите принципы размещения предприятий чёрной металлургии. Приведите по одному примеру для каждого принципа из географии отрасли в России.



<b>Предприятия и производства</b>	<b>Принципы размещения</b>	<b>Промышленные центры</b>
<b>Комбинаты полного цикла</b>		
<b>Передельная металлургия</b>		

**2.4.** Как «работает» экологический принцип в экономически развитых странах?

**Ответ:** \_\_\_\_\_

---

### **Задание 3 (максимум 30 баллов)**

Целью познавательного туризма является знакомство с интересными и красивыми природными и культурными объектами. Довольно часто турист хочет посмотреть уникальные места, чтобы потом с чувством глубокого удовлетворения думать и говорить: «А я там был».

Группа туристов из США придумали соревноваться в своих поездках. Для очередного соревнования они выбрали Россию, а темой соревнования являются «Метеорологические и гидрологические рекорды». Туристы не испытывают недостатка в средствах, но могут по условиям спора посетить только три субъекта РФ, все, кроме столичных (Москвы и Санкт-Петербурга). За посещение какого-либо объекта каждому из них начисляются баллы, выигрывает участник с их самым большим количеством.

За посещение объекта Всемирного природного и культурного наследия ЮНЕСКО начисляется 3 балла.

За посещение места мирового рекорда – 3 балла.

За посещение места континентального рекорда (для туристов из США таким рекордом будет считаться и рекорд в пределах части света) – 2 балла.

За посещение места национального рекорда – 1 балл.

Джон посетил **Волгоградскую и Сахалинскую области, Республику Коми.**  
Роберт – **Республики Калмыкия и Бурятия, Калининградскую область.**  
Бен – **Иркутскую область, Краснодарский край и Астраханскую область.**

В своих поездках, кроме четырёх объектов ЮНЕСКО, туристы увидели:

1 – самое жаркое место России;

2 – побережье самого большого озера мира;

- 3 – крупнейший озёрный остров Евразии;
- 4 – полюс холода Европы;
- 5 – побережье самого глубокого озера мира;
- 6 – берега крупнейшей реки Европы;
- 7 – самое влажное место России;
- 8 – берега самой длинной реки России;
- 9 – место с максимальным числом часов солнечного сияния в России;
- 10 – крупнейший остров России;
- 11 – самый влажный город России;
- 12 – самую большую дельту в Европе.

Заполните таблицы. Напишите субъекты Российской Федерации, в которых расположены соответствующие рекорды, объекты Всемирного природного и культурного наследия ЮНЕСКО, которые увидели туристы.

Кто выиграл в споре? Посещение каких двух других субъектов России помогло бы другим участникам выиграть спор, так как визит в каждый из них принёс бы участникам как минимум по 10 баллов? Кратко напишите ход своих рассуждений, перечислите объекты ЮНЕСКО, метеорологические и гидрологические рекорды этих регионов.

<b>Субъект РФ</b>	<b>Объект ЮНЕСКО</b>

<b>№</b>	<b>Субъект (субъекты), где расположены соответствующие рекорды</b>	<b>№</b>	<b>Субъект (субъекты), где расположены соответствующие рекорды</b>
<b>1</b>		<b>7</b>	
<b>2</b>		<b>8</b>	
<b>3</b>		<b>9</b>	





мире по экспорту продовольствия, особенно в мире известны 2 вида продукции молочной промышленности, а также выращиваемый здесь цветок, ставший символом страны.

<b>Определите</b>			
<b>1</b>	Официальное название страны, шельфовое море, титул монарха, «неофициальное» название страны	<b>А</b>	Страна (официальное название)
		<b>Б</b>	Море
		<b>В</b>	Титул монарха
		<b>Г</b>	«Неофициальное» название страны
<b>2</b>	Страну в другой части света, имя мореплавателя, море и часть света в которых расположены заморские территории	<b>А</b>	Страна
		<b>Б</b>	Мореплаватель
		<b>В</b>	Море
		<b>Г</b>	Часть света
<b>3</b>	Страну-соседку – лидера по численности населения в регионе, страну-соседку федеративную монархию и её официальные языки	<b>А</b>	Страна-соседка – лидер по численности населения
		<b>Б</b>	Страна-соседка – федеративная монархия
		<b>В-Д</b>	Языки второй страны
<b>4</b>	Тип равнины по высоте, отражённый в названии страны, три реки, образующие общую дельту, субрегион Европы	<b>А</b>	Тип равнины
		<b>Б-Г</b>	Реки
		<b>Д</b>	Субрегион
<b>5</b>	Антропогенные ландшафты, антропогенный объект – символ страны, гидротехническое сооружение, название столицы	<b>А</b>	Антропогенный ландшафт
		<b>Б</b>	Антропогенный объект
		<b>В</b>	Гидротехническое сооружение
		<b>Г</b>	Столица
<b>6</b>	Крупнейший порт, полезное ископаемое, два продукта молочной промышленности, цветок – символ страны	<b>А</b>	Порт
		<b>Б</b>	Полезное ископаемое
		<b>В-Г</b>	Продукция молочной промышленности
		<b>Д</b>	Цветок

Всероссийская олимпиада школьников по географии. 2019–2020 уч. г.  
Муниципальный этап. 11 класс

<b>Ответы</b>		
<b>1</b>	<b>А</b>	
	<b>Б</b>	
	<b>В</b>	
	<b>Г</b>	
<b>2</b>	<b>А</b>	
	<b>Б</b>	
	<b>В</b>	
	<b>Г</b>	
<b>3</b>	<b>А</b>	
	<b>Б</b>	
	<b>В</b>	
	<b>Г</b>	
	<b>Д</b>	
<b>4</b>	<b>А</b>	
	<b>Б</b>	
	<b>В</b>	
	<b>Г</b>	
	<b>Д</b>	
<b>5</b>	<b>А</b>	
	<b>Б</b>	
	<b>В</b>	
	<b>Г</b>	
<b>6</b>	<b>А</b>	
	<b>Б</b>	
	<b>В</b>	
	<b>Г</b>	
	<b>Д</b>	

**Практическая часть (максимум 40 баллов)**

*Для выполнения заданий практической части используйте цветную карту.*

**Задания**

- 1.** Определите численный и именованный масштаб карты. **Обязательно приведите расчёт!**
- 2.** Определите географические координаты точки с максимальной высотой, указанной на карте.
- 3.** Определите истинный азимут от точки с максимальной высотой до мыса Северо-Западный и расстояние между ними по прямой.
- 4.** Назовите остров и архипелаг, в состав которого он входит; водные объекты 1-2, которые его омывают. Из какой страны происходил мореплаватель, открывший остров? Какую роль он сыграл в истории географических открытий?
- 5.** Назовите Субъект РФ, в состав которого входит этот остров.
- 6.** Назовите тип климата, природную зону и преобладающую растительность этой территории.
- 7.** Назовите 4 современных экзогенных процесса, которые формируют рельеф этой территории в наше время.

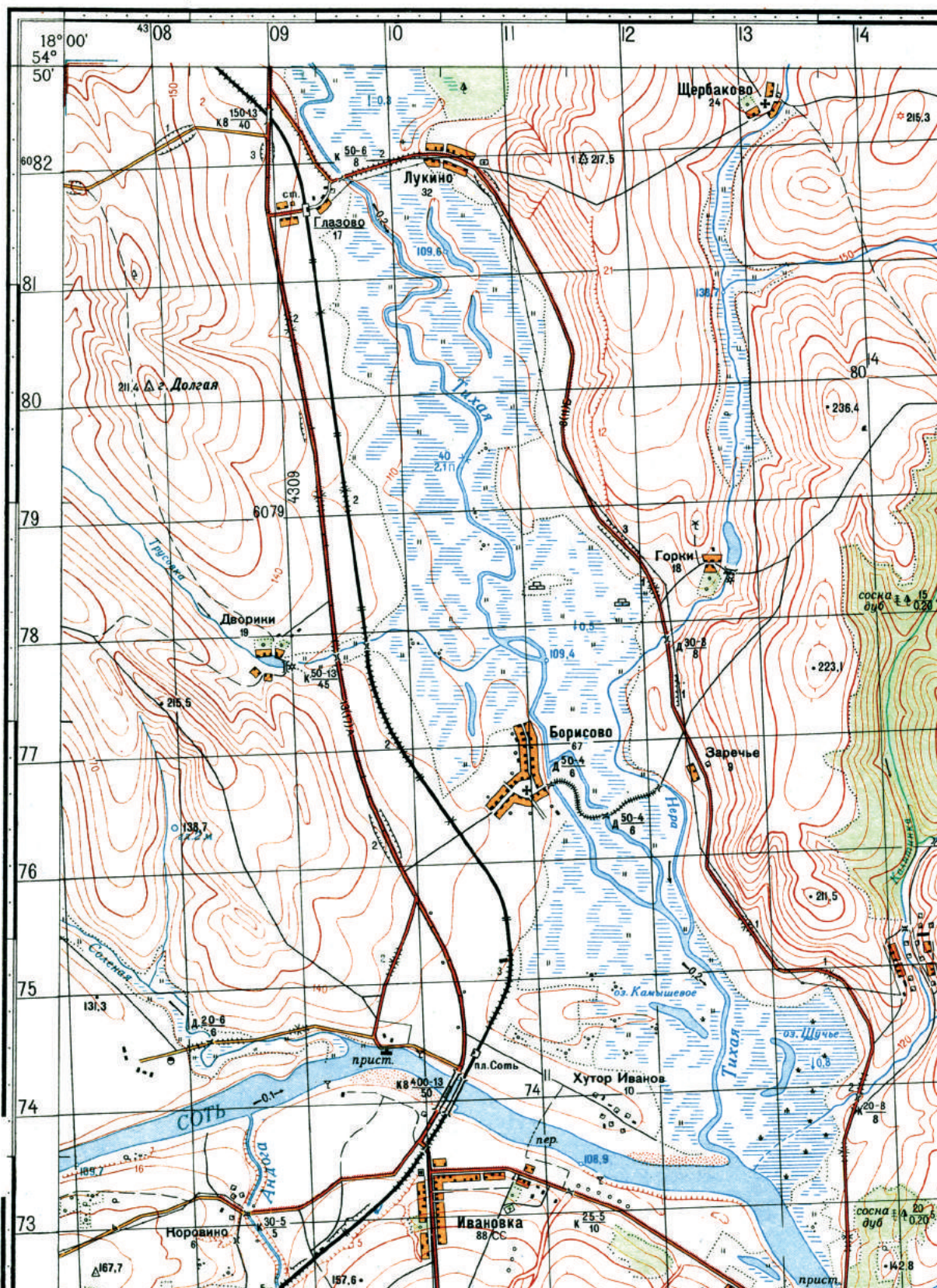
Всероссийская олимпиада школьников по географии. 2019–2020 уч. г.  
Муниципальный этап. 11 класс

<b>1</b>	
<b>Расчёт</b>	
<b>2</b>	
<b>3</b>	
<b>4</b>	
<b>5</b>	
<b>6</b>	
<b>7</b>	

**Максимум за работу – 160 баллов.**

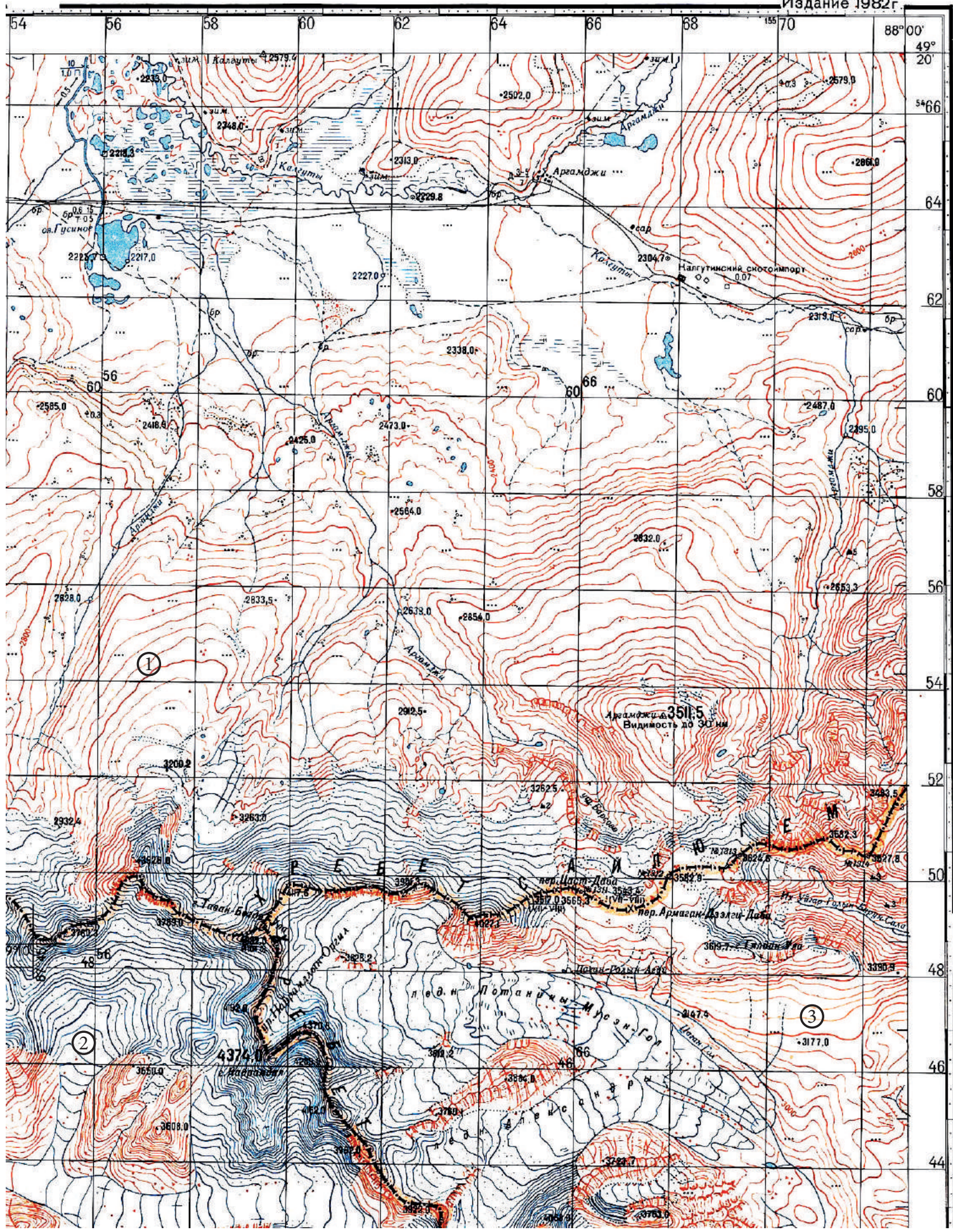


ВСЕРОССИЙСКАЯ ОЛИМПИАДА ШКОЛЬНИКОВ ПО ГЕОГРАФИИ 2019–2020 уч.г.  
МУНИЦИПАЛЬНЫЙ ЭТАП. ПРАКТИЧЕСКОЕ ЗАДАНИЕ  
7 КЛАСС



ВСЕРОССИЙСКАЯ ОЛИМПИАДА ШКОЛЬНИКОВ ПО ГЕОГРАФИИ 2019–2020 уч.г.  
МУНИЦИПАЛЬНЫЙ ЭТАП. ПРАКТИЧЕСКОЕ ЗАДАНИЕ  
8 КЛАСС



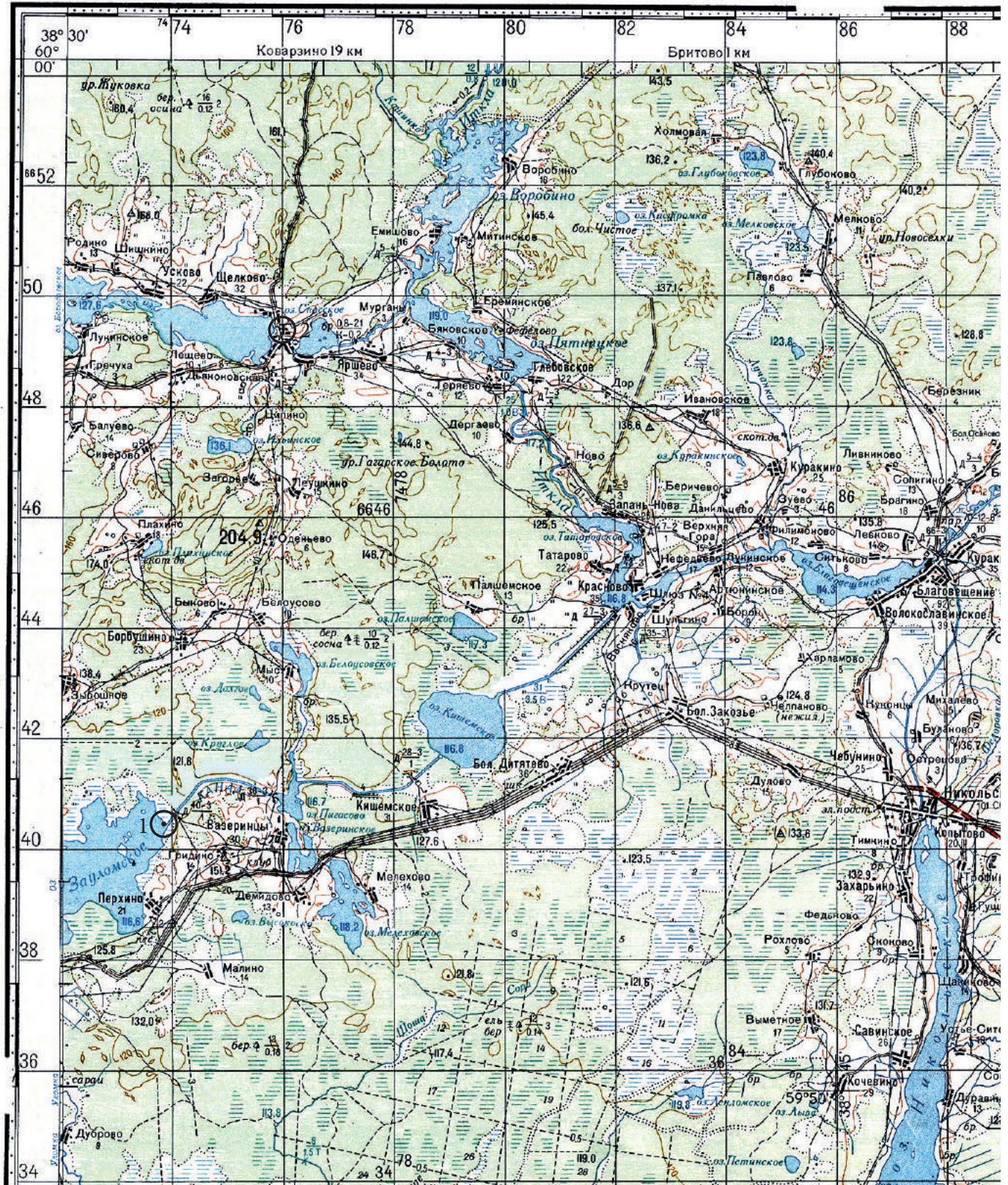


1

2

3

ВСЕРОССИЙСКАЯ ОЛИМПИАДА ШКОЛЬНИКОВ ПО ГЕОГРАФИИ 2019–2020 уч.г.  
МУНИЦИПАЛЬНЫЙ ЭТАП. ПРАКТИЧЕСКОЕ ЗАДАНИЕ  
10 КЛАСС



ВСЕРОССИЙСКАЯ ОЛИМПИАДА ШКОЛЬНИКОВ ПО ГЕОГРАФИИ 2019–2020 уч.г.  
МУНИЦИПАЛЬНЫЙ ЭТАП. ПРАКТИЧЕСКОЕ ЗАДАНИЕ  
11 КЛАСС

