



ВСЕРОССИЙСКАЯ ОЛИМПИАДА ШКОЛЬНИКОВ
ПО ИСКУССТВУ (МХК). 2019–2020 г.
МУНИЦИПАЛЬНЫЙ ЭТАП. 7 КЛАСС

Уважаемый участник!

При выполнении заданий Вам предстоит определённая работа, которую лучше организовывать так:

- внимательно прочитайте задание и посмотрите на предложенные Вам источники;
- если Вы не уверены, правилен ли Ваш ответ, не волнуйтесь – в материале заданий очень часто содержатся важные детали, опираясь на которые Вы логически можете прийти к верному ответу;
- в аналитических заданиях оценивается умение рассуждать, наблюдать, делать выводы и строить связный текст рассуждения.

За каждый правильный ответ Вы можете получить определённое членами жюри количество баллов, но не выше указанной максимальной оценки.

Сумма набранных баллов за все решённые вопросы – итог Вашей работы. Максимальное количество баллов – 80.

Задания считаются выполненными, если Вы вовремя сдали их членам жюри.

Задания олимпиады составлены так, что все вопросы касаются одного круга тем. Постепенно подход к выбранной теме будет углубляться, а воссоздаваемый Вами в ходе выполнения заданий образ – становиться более многогранным и тонким. Поэтому в работе над заданиями каждой части олимпиады Вам может помочь материал остальных заданий. Если при выполнении заданий Вам не хватает места, Вы можете попросить дополнительные листы у организатора.

Желаем успеха!

МАКСИМАЛЬНЫЙ БАЛЛ – 80

Задание 1

Искусство Древнего Египта создавалось на протяжении нескольких тысячелетий до нашей эры. За это продолжительное время его основные формы и их стилистические особенности успели значительно измениться. В целом древнеегипетское искусство развивалось от монументальных, статичных произведений Древнего царства к более камерным, утонченным и эмоционально выразительным образам сперва Среднего, а затем и Нового царства.

Перед вами фотографии трёх произведений, созданных в Египте в технике рельефа в разное время: в Древнем, Среднем и Новом царствах.

А. Расставьте предложенные памятники по хронологии от более раннего по времени создания к более позднему. **(3 балла)**

Б. Несмотря на то, что со временем художественный стиль претерпевал изменения, древнеегипетское искусство практически всегда сохраняло свои фундаментальные принципы. Сформулируйте 3 особенности, характерные для изображения человека в древнеегипетском искусстве – такие, которые сохранялись в каждом из царств. **(6 баллов)**



а



б



в

А. Перенесите таблицу на лист ответов и заполните её.

Номер по хронологии →	1 (самое раннее)	2	3 (самое позднее)
Буква →			

Всего за задание 1: максимум 9 баллов.

Задание 2

Храм Аполлона в Коринфе – один из замечательных примеров архитектуры Древней Греции периода архаики, созданный в VI в. до н.э. и сравнительно неплохо сохранившийся до наших дней.

Ответьте на следующие вопросы о храме:

А. Покровителем чего считался бог Аполлон, которому посвящен коринфский храм? (1 балл)

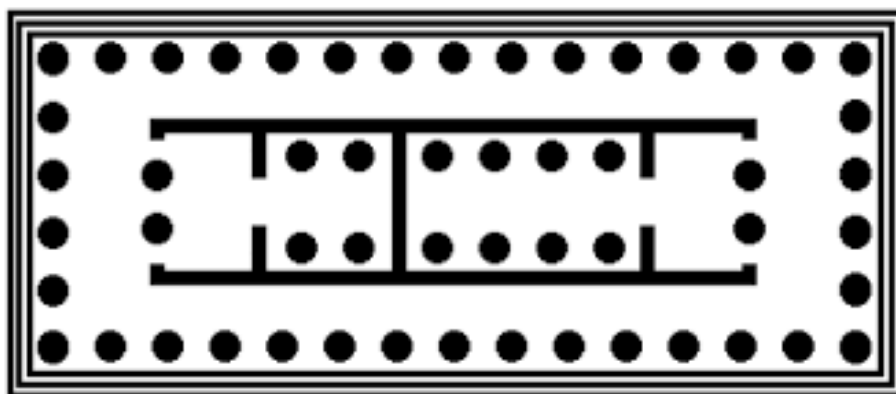
Б. Какой ордер использован в архитектуре храма? (1 балл)

В. Охарактеризуйте расположение храма, насколько такое расположение присуще древнегреческой традиции? (2 балла)

Г. Опираясь на приведённые фотографии, свои знания и ответы на пункты А-В этого задания, напишите небольшой текст (около 10-12 предложений) с описанием и анализом храма. В тексте обязательно используйте следующие термины (10 баллов):

1. ордер
2. каннелюра
3. пропорции
4. фронтон
5. периптер





Всего за задание 2: максимум 14 баллов.

Задание 3

Перед вами фрагмент текста с пропусками из альбома-каталога Государственного музея изобразительных искусств им. А.С. Пушкина¹ и несколько изображений. Прочитайте текст и выполните задания, приведённые после текста.

«Для периода римского владычества в Египте (I-IV века) характерны портреты умерших, написанные на тонких деревянных дощечках в технике 1. _____ (краска с воском в качестве связующего вещества). По месту их первой находки их называли “2. _____”, хотя аналогичные произведения известны и в других регионах. Портреты помещались поверх пелен на лицо мумии и закреплялись бинтами. Их религиозное значение восходит к древнеегипетским представлениям о необходимости изготовления маски мумии, которая должна сохранять индивидуальные черты умершего. В Римский период эта традиция соединилась с древнеримским веризмом (правдоподобием), характерным для скульптурных или живописных портретов предков. В результате возникло новое художественное явление – так называемый “2. _____”, с которого, по сути, начинается развитие европейской портретной живописи».

А. Запишите слова или словосочетания пропущенные в тексте (2 балла):

Б. Укажите номера иллюстраций, на которых представлены примеры описанного в тексте художественного явления. (4 балла)

В. Для остальных иллюстраций (не выбранных в пункте **Б.**) укажите, в каком из следующих регионов они были созданы: Древний Египет, Месопотамия, Древняя Греция, Древний Рим. В каждом случае кратко (1-2 предложения) прокомментируйте, на основании чего вы определили регион. (10 баллов)

¹ Государственный музей изобразительных искусства имени А.С. Пушкина. Альбом. М.: «Красная площадь», 2013.

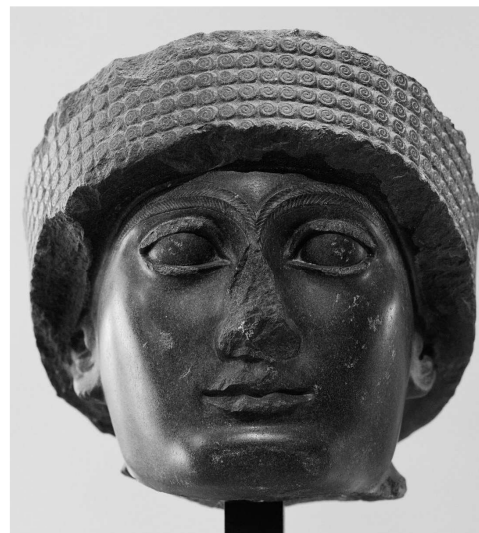
Всероссийская олимпиада школьников по искусству (МХК). 2019–2020 уч. г.
Муниципальный этап. 7 класс



1



2



3



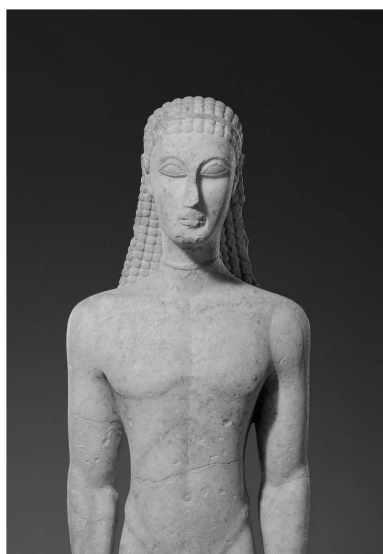
4



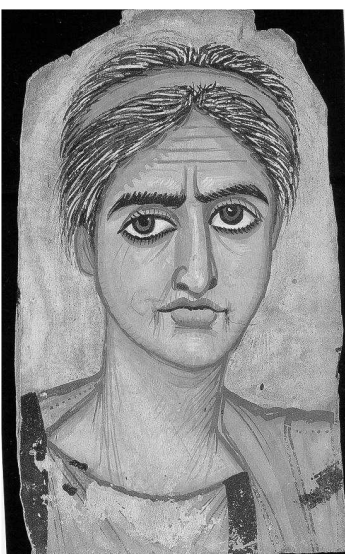
5



6



7



8



9

Перенесите таблицу на лист ответов и заполните её.

Номер изображения	Регион
	Древний Рим
	Месопотамия
	Древний Египет
	Древний Рим
	Древняя Греция

Всего за задание 3: максимум 16 баллов.

Задание 4

Многие художники обращались в своих картинах к архитектурным мотивам. Кто-то из них придумывал фантазийные пейзажи, а кто-то изображал конкретные памятники – либо тщательно фиксируя их особенности и детали, либо создавая более обобщенные образы со своим настроением.

Рассмотрите иллюстрации и выполните задания:

А. В каком городе находится церковь, изображённая на картине под номером 1? (2 балла)

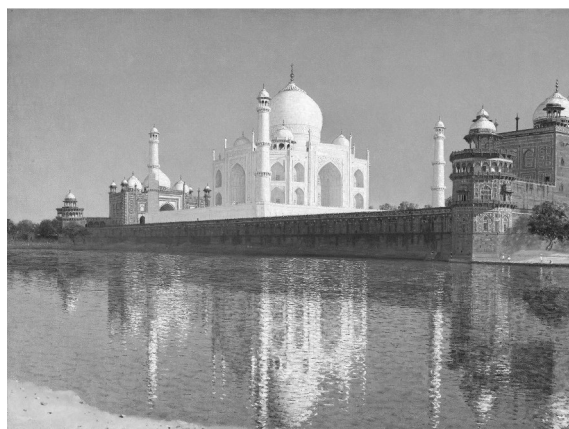
Б. Соедините в пары картины с изображениями различных архитектурных памятников и фотографии этих же объектов (4 балла).

В. Выберите одну из пар и опишите в нескольких предложениях, какой образ памятника создаёт художник. На чём он акцентирует внимание? Какое настроение царит в пейзаже, какое впечатление он производит? Насколько это связано с самим архитектурным прототипом? Рекомендуемый объём 5–7 предложений. (5 баллов)

Картины:



1



2

Всероссийская олимпиада школьников по искусству (МХК). 2019–2020 уч. г.
Муниципальный этап. 7 класс



3

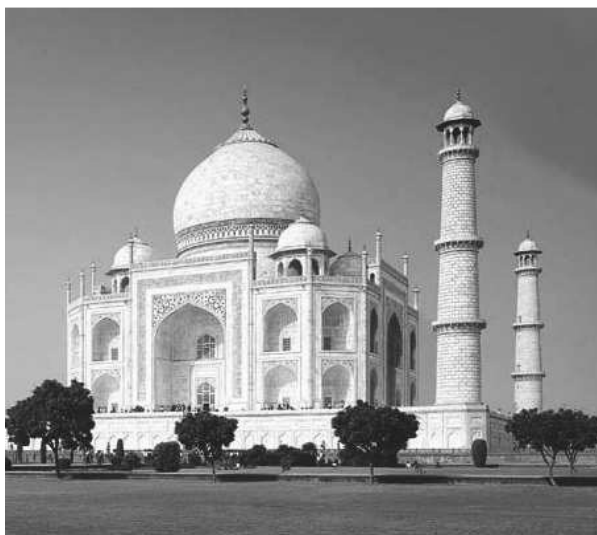


4

Фотографии:



а



б



в



г

Б. Перенесите таблицу на лист ответов и заполните её.

Номер картины:	1	2	3	4
Фотография (буква):				

Всего за задание 4: максимум 11 баллов.

Задание 5

Сюжет о похищении Европы регулярно привлекает художников в разных странах. Сам миф дошел до нас в разных вариантах, но основной сюжет сводится к следующему. Зевс полюбил дочь финикийского царя Агенора по имени Европа и явился ей, гулявшей по берегу моря с подругами, в виде прекрасного быка. Девушки стали играть с быком и украшать его цветочными гирляндами. Когда Европа села на спину быка, он бросился в море и увез прекрасную Европу на остров Крит. Там она стала женой Зевса и родила ему трёх сыновей, среди которых – легендарный критский царь Минос.

Первые изображения этого мифа появились ещё в эпоху античности – мы находим их на стенках древнегреческих сосудов, на мозаиках и фресках древнеримских памятников. Среди европейских мастеров свои живописные варианты похищения Европы создали, например, Тициан, Рембрандт и Гойя.

Среди русских художников самая известная картина была написана Валентином Серовым. Идея написать «Похищение Европы» пришла ему в голову после посещения вместе с Львом Бакстом в 1907 году Греции и Крита. Путешествие и осмотр древних памятников произвели сильное впечатление на Серова. Миф о Европе настолько заинтересовал живописца, что он создал около 6 вариантов композиции, среди которых несколько эскизов. Более того, Серов также сделал скульптурный вариант этого сюжета.

Вам предлагается **написать эссе на тему «Античный миф глазами русского художника: «Похищение Европы» Валентина Серова»**. В своей работе проанализируйте, какой образ Похищения Европы создаёт Валентин Серов? Как он трактует и показывает этот миф? Для того, чтобы выявить особенности произведений этого художника, вы можете отталкиваться в своих рассуждениях от сравнения работ Серова с произведениями других авторов, изображающих этот же сюжет.

В своём рассуждении вы можете опираться на следующие вопросы:

- Какой эпизод из мифа о похищении Европы запечатлевает художник?
- Что Серов изменяет в каждом из своих эскизов?
- Как выстроена композиция каждого произведения? Где находится линия горизонта? В какой части холста изображены бык и Европа? Есть ли дополнительные персонажи?

- Насколько глубоким выглядит изображённое пространство? Присутствуют ли в изображении тени?
- Какие средства художественной выразительности использует автор в своих работах? Каков колорит каждого из вариантов? Проработаны ли детали изображения?
- Что привлекает Серова в выбранном им сюжете? Стремится ли он показать его литературную, сюжетную составляющую или его интересует что-то ещё?
- Как вам кажется, насколько путешествие в Грецию и Кипр повлияло на художника? В чём именно это проявилось?

Внимательно изучите предложенные вам источники и, опираясь на заданные вопросы и свои наблюдения, напишите связный текст объёмом не менее 150 слов.

Прежде чем приступить к написанию текста, обратите внимание на критерии, приведённые после иллюстративного материала.

Материалы к заданию

Н.А. Кун, «Легенды и мифы Древней Греции»:

«Смеясь, села Европа на широкую спину быка. Хотели и другие девушки сесть с ней рядом. Вдруг бык вскочил и быстро помчался к морю. Похитил он ту, которую хотел. Громко вскрикнули от испуга сидонянки. Европа же протягивала к ним руки и звала их на помощь; но не могли помочь ей сидонские девы. Как ветер, несся золоторогий бык. Он бросился в море и быстро, словно дельфин, поплыл по его лазурным водам. А волны моря расступались пред ним, и брызги их скатывались, как алмазы, с его шерсти, не смочив её. Всплыли из морской глубины прекрасные nereиды; они толпятся вокруг быка и плывут за ним. Сам бог моря Посейдон, окруженный морскими божествами, плывет впереди на своей колеснице, своим трезубцем укрощает он волны, ровняя путь по морю своему великому брату Зевсу. Трепеща от страха, сидит на спине быка Европа. Одной рукой она держится за его золотые рога, другой же подбирает край своего пурпурного платья, чтобы не замочили его морские волны. Напрасно боится она; море ласково шумит, и не долетают до неё его соленые брызги. Морской ветер колышет кудри Европы и развеивает её лёгкое покрывало. Всё дальше берег, вот уже скрылся он в голубой дали. Кругом лишь море да синее небо».



1. Валентин Серов, Декоративное панно «Похищение Европы», 1910.
Картон, темпера, 71 x 98 см. Государственная Третьяковская Галерея



2. Валентин Серов, Похищение Европы, 1910. Эскиз.
Гуашь, карандаш, бумага. 30 x 37 см.



3. Валентин Серов, Похищение Европы, 1910.
Картон, темпера, уголь. 40 x 52 см. Государственный Русский музей



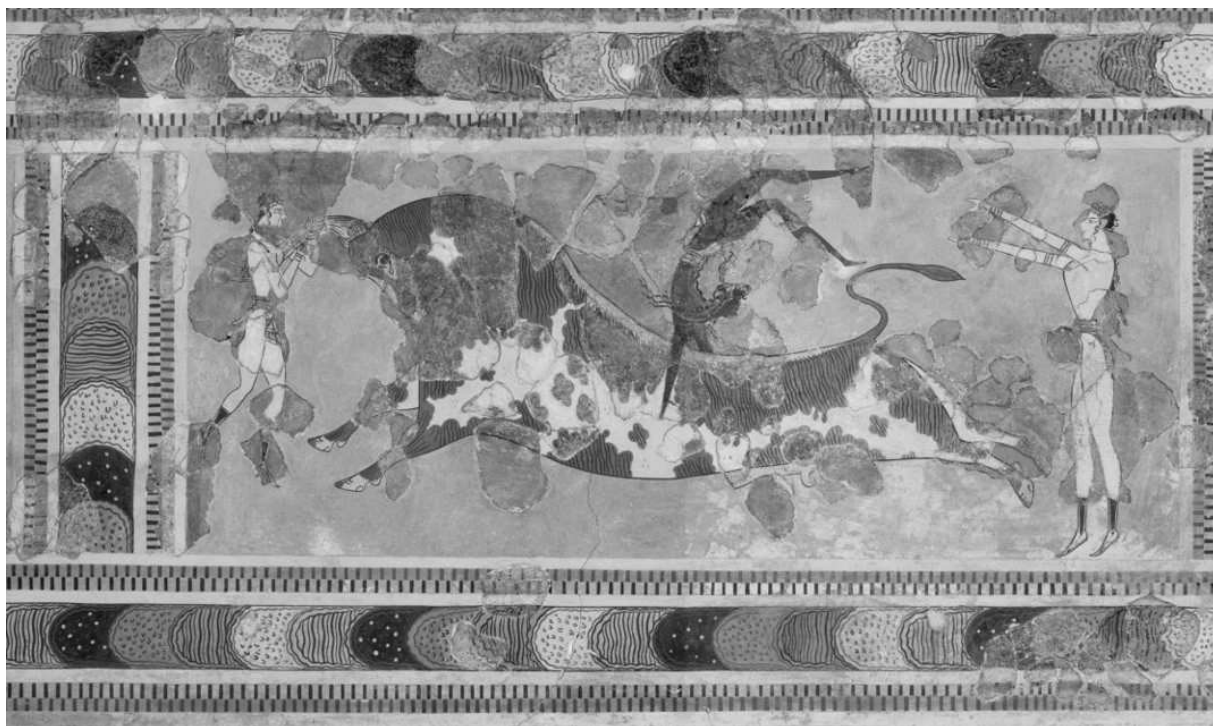
4. Валентин Серов, Похищение Европы, 1910. Композиция.
Бронза. Высота 28 см. Государственная Третьяковская Галерея



5. Кратер с изображением похищения Европы, ок. 350 г. до н.э.,
Археологический музей Пестума



6. Мозаика с изображением похищения Европы, к. 2 – н. 3 в. н.э.
Музей античности в Арле



7. Игры с быком, 16 в. до н.э., фреска Кносского дворца на о. Крит, который посетил В.Серов



8. Фрагмент фресок в Кносском дворце на о. Крит, ок. 16 в. до н.э.

Критерии оценивания письменного рассуждения

Критерии оценивания письменного рассуждения выстроены таким образом, чтобы в работах участников максимально высоко ценилось умение раскрыть и описать смысл художественного произведения через анализ средств выразительности. При оценивании работ следует руководствоваться следующими критериями:

А. Интерпретация и понимание – максимум 15 баллов

Работа демонстрирует способность участника:

- сравнивать предложенные материалы;
- замечать детали;
- чётко аргументировать свои доводы;
- не только описывать, но обобщать, делать выводы, формулировать смыслы;
- привлекать широкий круг культурных ассоциаций.

Шкала оценок: 0 – 5 – 10 – 15.

В. Создание текста – максимум 10 баллов

В работе присутствует:

- опора на анализируемое произведение (цитаты, описание деталей, примеры и т. п.);
- композиционная стройность, логичность и последовательность повествования.

Шкала оценок: 0 – 4 – 7 – 10.

С. Грамотность – максимум 5 баллов

В работе отсутствуют языковые, речевые и грамматические ошибки.

Шкала оценок: 0 – 2 – 3 – 5.

Пояснение к шкале оценок.

С целью снижения субъективности при оценивании работ предлагается ориентироваться на ту шкалу оценок, которая прилагается к каждому критерию. Она соотносится с привычной для российского учителя четырёх-балльной системой: первая оценка – условная двойка, вторая – условная тройка, третья – условная четвёрка, четвёртая – условная пятёрка. Баллы, находящиеся между оценками, также можно ставить – они соответствуют условным плюсам и минусам в традиционной школьной системе.

Оценка за работу выставляется сначала в виде последовательности оценок по каждому критерию (ученик должен видеть, сколько баллов по каждому критерию он набрал), а затем в виде итоговой суммы баллов. Это позволит на этапе показа работ и апелляции сфокусироваться на обсуждении реальных плюсов и минусов работы.

Всего за задание 5: максимум 30 баллов.

Максимум за работу 80 баллов.



ВСЕРОССИЙСКАЯ ОЛИМПИАДА ШКОЛЬНИКОВ
ПО ИСКУССТВУ (МХК). 2019–2020 г.
МУНИЦИПАЛЬНЫЙ ЭТАП. 8 КЛАСС

Уважаемый участник!

При выполнении заданий Вам предстоит определённая работа, которую лучше организовывать так:

- внимательно прочитайте задание и посмотрите на предложенные Вам источники;
- если Вы не уверены, правилен ли Ваш ответ, не волнуйтесь – в материале заданий очень часто содержатся важные детали, опираясь на которые Вы логически можете прийти к верному ответу;
- в аналитических заданиях оценивается умение рассуждать, наблюдать, делать выводы и строить связный текст рассуждения.

За каждый правильный ответ Вы можете получить определённое членами жюри количество баллов, но не выше указанной максимальной оценки.

Сумма набранных баллов за все решённые вопросы – итог Вашей работы. Максимальное количество баллов – 70.

Задания считаются выполненными, если Вы вовремя сдали их членам жюри.

Задания олимпиады составлены так, что все вопросы касаются одного круга тем. Постепенно подход к выбранной теме будет углубляться, а воссоздаваемый Вами в ходе выполнения заданий образ – становиться более многогранным и тонким. Поэтому в работе над заданиями каждой части олимпиады Вам может помочь материал остальных заданий. Если при выполнении заданий Вам не хватает места, Вы можете попросить дополнительные листы у организатора.

Желаем успеха!

МАКСИМАЛЬНЫЙ БАЛЛ – 70

Задание 1

Перед вами изображения шести живописных полотен, которые принадлежат к различным жанрам.

А. Разделите все изображения на две равных группы. (по 1 баллу за каждое верное соотношение с группой, всего – **6 баллов**)

Б. Сформулируйте, по какому принципу созданы эти группы. (**2 балла**)

В. Пользуясь собственными знаниями, дополните каждую группу ещё одной картиной в соответствии с тем принципом, который был сформулирован выше. (**2 балла**)

Свои ответы занесите в таблицу.



а



б



в



г



д



е

А. Перенесите таблицу на лист ответов и заполните её.

Группа 1	Группа 2

Всего за задание 1: максимум 10 баллов.

Задание 2

Начиная с XII века в большинстве стран Европы начали происходить важные изменения в области архитектуры: эпоха романики стала уступать место готике. Очагом зарождения нового стиля была Франция, откуда готика в том или ином виде распространилась по всей Европе.

Перед вами шесть изображений готических соборов, возведенных в разных странах.

А. Среди предложенного материала найдите три примера французской готики. Свой ответ занесите в таблицу (3 балла).

Б. Сформулируйте две отличительные черты, которые помогли вам определить памятники французской готики среди прочих? (4 балла)



а



б



в



Г



Д



е

А. Французская готика

Перенесите таблицу на лист ответов и заполните её.

Изображение (буква):			
-------------------------	--	--	--

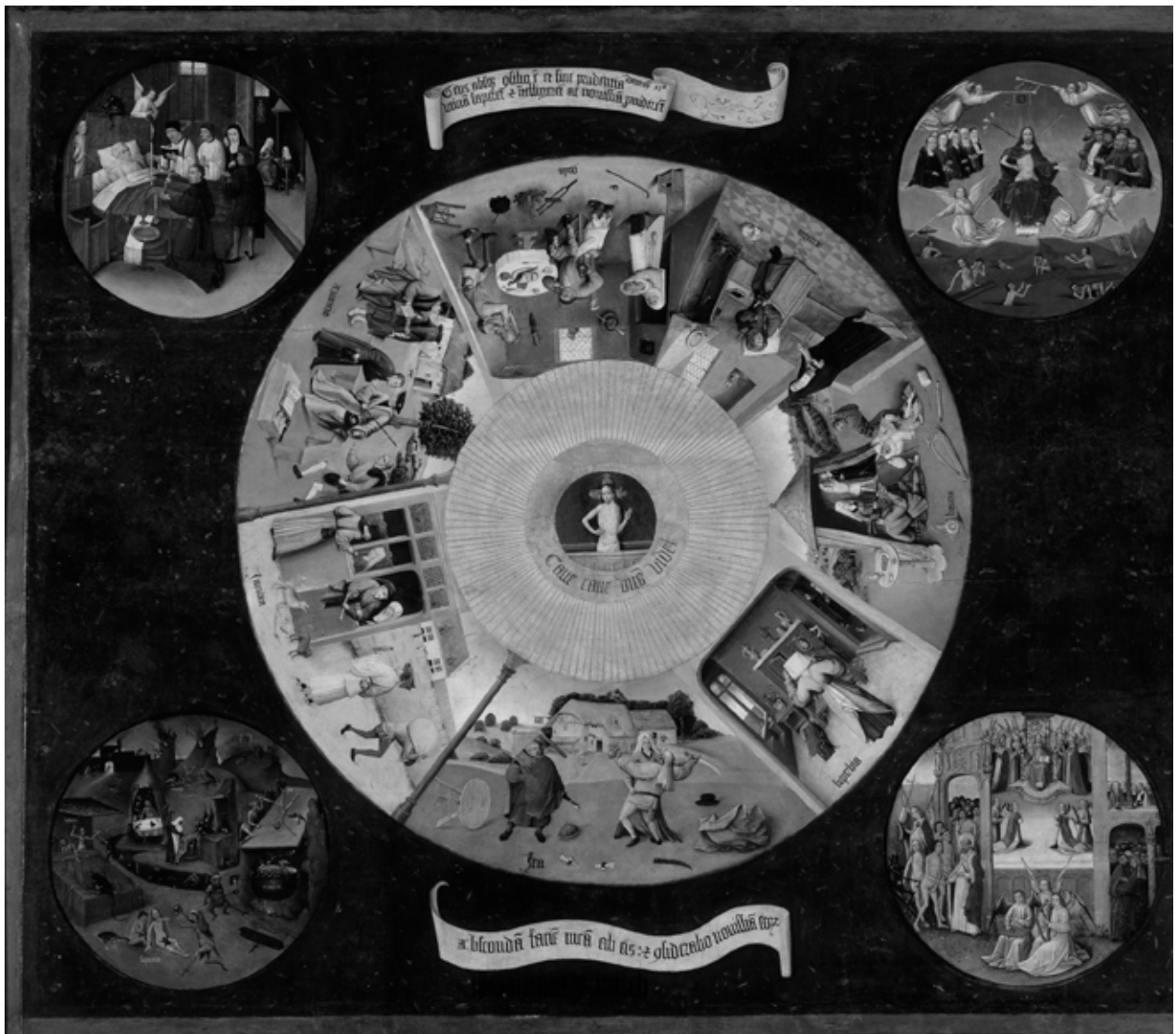
Всего за задание 2: максимум 7 баллов.

Задание 3

Перед вами картина нидерландского художника Иеронима Босха «Семь смертных грехов». Необычная форма этой работы объясняется тем, что она должна была быть украшением столешницы.

Рассмотрите центральную часть произведения (центральный круг) и сформулируйте, что здесь изображено? Почему мастер использует именно такую композицию для расположения сюжетов? Какой символикой наделяется выбранная форма? Что можно сказать о динамике этой композиции, как соотносятся ритмы движения в центральном изображении и сюжетах, расположенных по кругу?

Опираясь на предложенные выше вопросы, напишите небольшой связный текст, рекомендуемый объём 8–10 предложений. (14 баллов)



Всероссийская олимпиада школьников по искусству (МХК). 2019–2020 уч. г.
Муниципальный этап. 8 класс



Всего за задание 3: максимум 14 баллов.

Задание 4

В истории искусства нередко встречаются примеры многочисленных интерпретаций одного и того же сюжета. Однако любая эпоха формирует собственный, оригинальный взгляд на те или иные события и явления. Именно поэтому во внешне одинаковых сюжетах внимательный наблюдатель может увидеть, как со временем смещаются смысловые акценты, трансформируя художественный образ.

Перед вами изображение трёх скульптур, каждая из которых иллюстрирует один библейский сюжет: пастух Давид с помощью пращи и камня повергает вооруженного великана Голиафа.

А. Назовите эпоху создания каждого скульптурного памятника. (3 балла)

Б. Сформулируйте, на чём каждый из скульпторов акцентирует внимание зрителя. (6 баллов)



1



2



3

А. Перенесите таблицу на лист ответов и заполните её.

Скульптура	Название эпохи создания
1	
2	
3	

Всего за задание 4: максимум 9 баллов.

Задание 5

Сюжет сказки «Золушка» в несколько различных версиях встречается в фольклоре самых разных народов мира, однако наибольшую популярность приобрёл вариант, написанный французским писателем Шарлем Перро в 1697 году. Именно эта сказка Перро, – в которой рассказывается о том, как покладистая Золушка, безропотно выполняющая поручения своей злой мачехи, стала невестой принца, – легла в основу балета «Золушка», написанного композитором С.С. Прокофьевым в 1944 году.

Просмотрите фрагмент фильма.

Вам будет **дважды** предложено посмотреть открывающий танец балета. Прочтите отрывок из сказки, который и был проиллюстрирован в этом танце.

Опираясь на предложенные материалы, проанализируйте и сформулируйте, как изображается Золушка, её мачеха и сестры в пьесе и в балете. С помощью каких средств выразительности в танце показаны характеры персонажей и как музыка обогащает созданный образ? Насколько полно театральная постановка отражает литературный источник? Какие особенности образа могут быть выражены только в литературе, а какие – только в танце?

Внимательно изучите предложенные вам источники и, опираясь на вопросы и свои наблюдения, напишите связный текст объёмом не менее 150 слов.

Прежде чем приступить к написанию текста, обратите внимание на критерии, приведённые после иллюстративного материала.





Отрывок из сказки «Золушка»:

Давным-давно жила-была одна счастливая семья: отец, мать и их единственная дочка, которую родители очень любили. Много лет жили они беззаботно и радостно. К несчастью, однажды осенью, когда девочке исполнилось шестнадцать лет, её мать тяжело заболела и через неделю умерла. В доме воцарилась глубокая печаль.

Прошло два года. Отец девочки познакомился с одной вдовой, у которой были две дочери, и вскоре женился на ней.

С первого дня мачеха возненавидела свою падчерицу. Она заставляла её делать всю работу по дому и не давала ни минуты покоя. То и дело слышалось:

– А ну, пошевеливайся, лентяйка, принеси-ка воды!

– Давай, бездельница, подмети пол!

– Ну, чего ждешь, грязнуля, подкинь дров в камин!

От грязной работы девочка и в самом деле всегда была выпачкана в золе и пыли. Вскоре все, даже отец, стали называть её Золушкой, да и она сама позабыла своё имя.

Сводные сестры Золушки не отличались характером от своей злой и ворчливой матери. Завидуя красоте девушки, они заставляли её прислуживать им и всё время придирались к ней.

Критерии оценивания письменного рассуждения

Критерии оценивания письменного рассуждения выстроены таким образом, чтобы в работах участников максимально высоко ценилось умение раскрыть и описать смысл художественного произведения через анализ средств выразительности. При оценивании работ следует руководствоваться следующими критериями:

А. Интерпретация и понимание – максимум 15 баллов

Работа демонстрирует способность участника:

- сравнивать предложенные материалы;
- замечать детали;
- чётко аргументировать свои доводы;
- не только описывать, но обобщать, делать выводы, формулировать смыслы;
- привлекать широкий круг культурных ассоциаций.

Шкала оценок: 0 – 5 – 10 – 15.

В. Создание текста – максимум 10 баллов

В работе присутствует:

- опора на анализируемое произведение (цитаты, описание деталей, примеры и т. п.);
- композиционная стройность, логичность и последовательность повествования.

Шкала оценок: 0 – 4 – 7 – 10.

С. Грамотность – максимум 5 баллов

В работе отсутствуют языковые, речевые и грамматические ошибки.

Шкала оценок: 0 – 2 – 3 – 5.

Пояснение к шкале оценок.

С целью снижения субъективности при оценивании работ предлагается ориентироваться на ту шкалу оценок, которая прилагается к каждому критерию. Она соотносится с привычной для российского учителя четырёх-балльной системой: первая оценка – условная двойка, вторая – условная тройка, третья – условная четвёрка, четвёртая – условная пятёрка. Баллы, находящиеся между оценками, также можно ставить – они соответствуют условным плюсам и минусам в традиционной школьной системе.

Оценка за работу выставляется сначала в виде последовательности оценок по каждому критерию (ученик должен видеть, сколько баллов по каждому критерию он набрал), а затем в виде итоговой суммы баллов. Это позволит на этапе показа работ и апелляции сфокусироваться на обсуждении реальных плюсов и минусов работы.

Всего за задание 5: максимум 30 баллов.

Максимум за работу 70 баллов.



ВСЕРОССИЙСКАЯ ОЛИМПИАДА ШКОЛЬНИКОВ
ПО ИСКУССТВУ (МХК). 2019–2020 г.
МУНИЦИПАЛЬНЫЙ ЭТАП. 9 КЛАСС

Уважаемый участник!

При выполнении заданий Вам предстоит определённая работа, которую лучше организовывать так:

- внимательно прочитайте задание и посмотрите на предложенные Вам источники;
- если Вы не уверены, правилен ли Ваш ответ, не волнуйтесь – в материале заданий очень часто содержатся важные детали, опираясь на которые Вы логически можете прийти к верному ответу;
- в аналитических заданиях оценивается умение рассуждать, наблюдать, делать выводы и строить связный текст рассуждения.

За каждый правильный ответ Вы можете получить определённое членами жюри количество баллов, но не выше указанной максимальной оценки.

Сумма набранных баллов за все решённые вопросы – итог Вашей работы. Максимальное количество баллов – 80.

Задания считаются выполненными, если Вы вовремя сдали их членам жюри.

Задания олимпиады составлены так, что все вопросы касаются одного круга тем. Постепенно подход к выбранной теме будет углубляться, а воссоздаваемый Вами в ходе выполнения заданий образ – становиться более многогранным и тонким. Поэтому в работе над заданиями каждой части олимпиады Вам может помочь материал остальных заданий. Если при выполнении заданий Вам не хватает места, Вы можете попросить дополнительные листы у организатора.

Желаем успеха!

МАКСИМАЛЬНЫЙ БАЛЛ – 80

Задание 1

Начиная с древнейших времен, в изобразительном искусстве и, в частности, в скульптуре женский образ играет важную роль. Многие скульпторы, обращаясь к этой теме, по-разному решали стоящую перед ними задачу, наделяя своих героинь каким-либо символическим, религиозным подтекстом или же просто воспевая красоту натуры.

Перед вами фотографии скульптурных памятников, которые связаны с образом женщины.

А. Расположите работы в хронологическом порядке: от самой ранней к самой поздней по времени создания. **(6 баллов)**

Б. Назовите век или стилистический период создания любых двух из приведённых произведений. **(2 балла)**



1



2



3



4



5



6

Перенесите таблицу на лист ответов и заполните её.

Номер изображения по хронологии	Век / период создания

Всего за задание 1А – **6 баллов** (по **1 баллу** за каждое правильно определённое место в хронологическом ряду).

Всего за задание 1Б – **2 балла**.

Всего за задание 1: максимум 8 баллов.

Задание 2

Вам будет предложено посмотреть фрагмент из анимационного фильма «Щелкунчик», созданного в 1973 году по мотивам сказки Э.Т.А. Гофмана «Щелкунчик и мышиный король». Однако этот мультфильм был вдохновлен не столько литературным произведением, сколько музыкой П.И. Чайковского, которая была написана в конце XIX века для одноименного балета и впоследствии послужила сопровождением ко всему фильму, в том числе к предложенному отрывку.

Просмотрите фрагмент анимационного фильма.

Проанализируйте видеотрегмент и звучащую в нём музыку – «Вальс цветов» из балета «Щелкунчик». Сформулируйте, как музыкальное сопровождение влияет на восприятие этого анимационного фрагмента. Какие средства художественной выразительности использует композитор, чтобы рассказать эту историю, а какие – режиссёр? Как различные виды искусства здесь взаимодействуют между собой? Как музыка Чайковского обыгрывается в мультфильме? Образуют ли, на ваш взгляд, музыкальное произведение и видеоряд единое целое? Обоснуйте свой ответ.

Напишите небольшой связный текст, рекомендуемый объём 12–15 предложений. (**12 баллов**)



Всего за задание 2: максимум 12 баллов.

Задание 3

Перед вами репродукции шести живописных произведений.

А. Сформулируйте, по какому принципу объединены предложенные картины. (1 балл)

Б. Исходя из сформулированного вами критерия, укажите, **какая работа является лишней в этом ряду**. Кратко обоснуйте свой ответ. (2 балла)

В. Назовите авторов любых **двух** из приведённых работ. (2 балла)

Г. Дополните представленный ряд ещё одним произведением, указав его автора. (1 балл)



1



2



3



4



5



6

Всего за задание 3: максимум 6 баллов.

Задание 4

Перед Вами фотографии внутреннего убранства двух архитектурных памятников. Один из них украшен витражами, другой – мозаиками.

Сент-Шапель. Готическая часовня-реликварий в Париже, возведенная в 1242–1248 гг.

Палатинская капелла в Палермо (Сицилия), выстроенная в 12 веке нормандскими зодчими и украшенная византийскими мастерами.

Опираясь на предложенные материалы, собственные знания и наблюдения, сравните и сформулируйте, в чём сходство работы со светом в двух памятниках, и каковы отличия? Каким образом используется естественное (солнечное) и искусственное освещение в зависимости от техники украшения? Наконец, как особенности освещения влияют на создание целостного образа каждого памятника?

Напишите небольшой связный текст, рекомендуемый объём 12-15 предложений. (14 баллов)

Сент-Шапель



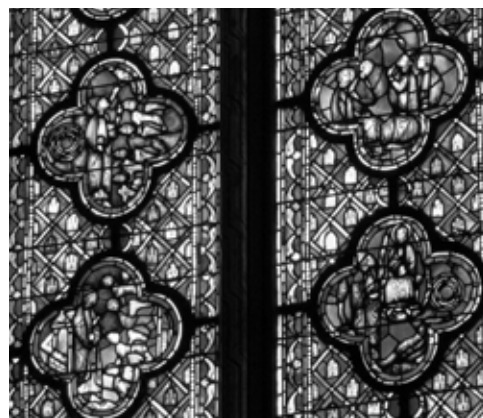
а



б



В



Г

Палатинская капелла в Палермо



а



б



В



Г

Всего за задание 4: максимум 14 баллов.

Задание 5

Ниже приведены репродукции икон, мозаик и фресок, изображающих важные церковные праздники, а также фрагменты из Евангелия, которые описывают эти события.

А. Соотнесите каждый текстовый отрывок с номером изображения, которому он соответствует (**1 балл** за каждое верное сопоставление).

Б. Укажите в таблице, какому празднику соответствует каждое из описанных евангельских событий (по **1 баллу** за правильно указанное событие).

а. По прошествии дней шести, взял Иисус Петра, Иакова и Иоанна, брата его, и возвел их на гору высокую одних <...> и просияло лице Его, как солнце, одежды же Его сделались белыми, как свет. <...> При сем Пётр сказал Иисусу: Господи! хорошо нам здесь быть; если хочешь, сделаем здесь три кущи: Тебе одну, и Моисею одну, и одну Илии. Когда он ещё говорил, се, облако светлое осенило их; и се, глас из облака глаголющий: Сей есть Сын Мой Возлюбленный, в Котором Моё благоволение; Его слушайте. *Евангелие от Матфея (17:1-13).*

б. Когда же они были там, наступило время родить Ей; и родила Сына своего Первенца, и спеленала Его, и положила Его в ясли, потому что не было им места в гостинице. <...> И сказал им [пастухам] Ангел: не бойтесь; я возвещаю вам великую радость, которая будет всем людям: ибо ныне родился вам в городе Давидовом Спаситель, Который есть Христос Господь; и вот вам знак: вы найдете Младенца в пеленах, лежащего в яслях. *Евангелие от Луки (2:6-12).*

в. Ангел, войдя к Ней, сказал: радуйся, Благодатная! Господь с Тобою; благословенна Ты между женами. <...> И сказал Ей Ангел: не бойся, Мария, ибо Ты обрела благодать у Бога; и вот, зачнёшь во чреве, и родишь Сына, и наречёшь Ему имя: Иисус. <...> Тогда Мария сказала: се, Раба Господня; да будет Мне по слову твоему. *Евангелие от Луки (1:26-38).*

г. Ученики пошли и поступили так, как повелел им Иисус: привели ослицу и молодого осла и положили на них одежды свои, и Он сел поверх их. Множество же народа постилали свои одежды по дороге, а другие резали ветви с дерев и постилали по дороге; народ же, предшествовавший и сопровождавший, восклицал: осанна Сыну Давидову! благословен Грядущий во имя Господне! осанна в вышних! И когда вошёл Он в Иерусалим, весь город пришёл в движение и говорил: кто Сей? Народ же говорил: Сей есть Иисус, Пророк из Назарета Галилейского. *Евангелие от Матфея (21:1-11, 14-17).*

д. И было в те дни, пришёл Иисус из Назарета Галилейского и крестился от Иоанна в Иордане. И когда выходил из воды, тотчас увидел Иоанн разверзающиеся небеса и Духа, как голубя, сходящего на Него. И глас был с небес: Ты Сын Мой возлюбленный, в Котором Моё благоволение. *Евангелие от Марка (1:9-11).*



1



2



3



4



5

А-Б. Перенесите таблицу на лист ответов и заполните её.

Номер изображения	Евангельский отрывок (буква)	Название праздника
1		
2		
3		
4		
5		

Всего за задание 5: максимум 10 баллов.

Задание 6

Перед вами репродукции картин, в которых важную роль играет окно. Изображение этого архитектурного элемента в живописи не только обозначает границу различных пространств, но и вносит в произведение метафорический смысл.

Выберите **ДВЕ** любые **картины** из представленных ниже. Проанализируйте их и сравните, какую роль играют окно и вид из него в каждом из живописных полотен. Какова точка зрения наблюдателя? Как соотносятся ближний и дальний планы? Какие дополнительные смыслы привносит мотив окна в восприятие произведения и его героев в каждом случае?

Опираясь на предложенные выше вопросы, напишите связный текст, объёмом не менее 220 слов.

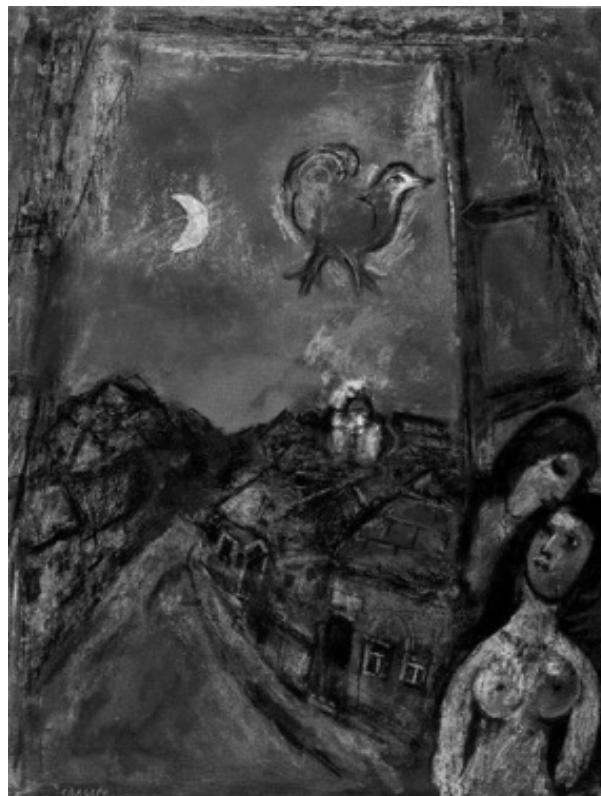
Прежде чем приступить к написанию текста, обратите внимание на критерии, приведённые после иллюстративного материала.



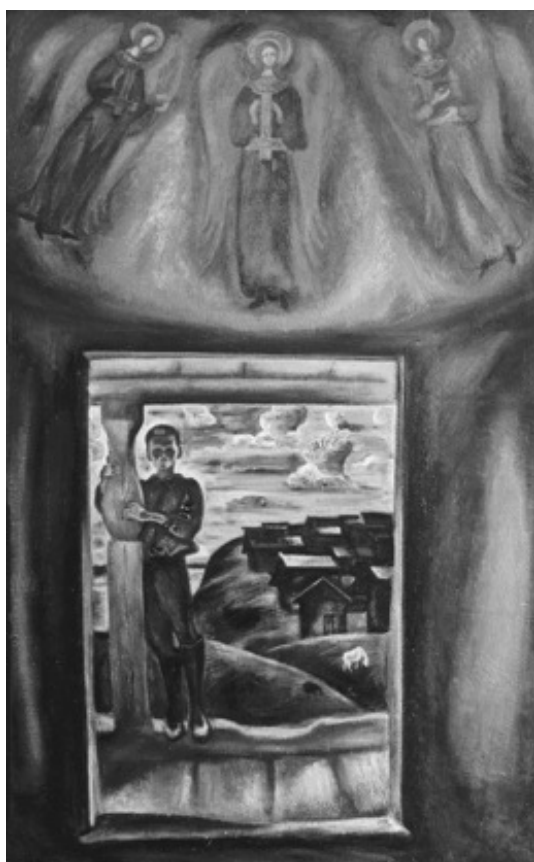
Питер Брейгель Старший, Две обезьяны на цепи, 1562



**Леонардо да Винчи, Мадонна
Литга, 1491**



Марк Шагал, Вид из окна, 1950



**Виктор Попков, Северная часовня,
1972**



**Сальвадор Дали, Женская фигура
у окна, 1925**

Критерии оценивания письменного рассуждения

Критерии оценивания письменного рассуждения выстроены таким образом, чтобы в работах участников максимально высоко ценилось умение раскрыть и описать смысл художественного произведения через анализ средств выразительности. При оценивании работ следует руководствоваться следующими критериями:

А. Интерпретация и понимание – максимум 15 баллов

Работа демонстрирует способность участника:

- сравнивать предложенные материалы;
- замечать детали;
- чётко аргументировать свои доводы;
- не только описывать, но обобщать, делать выводы, формулировать смыслы;
- привлекать широкий круг культурных ассоциаций.

Шкала оценок: 0 – 5 – 10 – 15.

В. Создание текста – максимум 10 баллов

В работе присутствует:

- опора на анализируемое произведение (цитаты, описание деталей, примеры и т. п.);
- композиционная стройность, логичность и последовательность повествования.

Шкала оценок: 0 – 4 – 7 – 10.

С. Грамотность – максимум 5 баллов

В работе отсутствуют языковые, речевые и грамматические ошибки.

Шкала оценок: 0 – 2 – 3 – 5.

Пояснение к шкале оценок.

С целью снижения субъективности при оценивании работ предлагается ориентироваться на ту шкалу оценок, которая прилагается к каждому критерию. Она соотносится с привычной для российского учителя четырёх-балльной системой: первая оценка – условная двойка, вторая – условная тройка, третья – условная четвёрка, четвёртая – условная пятёрка. Баллы, находящиеся между оценками, также можно ставить – они соответствуют условным плюсам и минусам в традиционной школьной системе.

Оценка за работу выставляется сначала в виде последовательности оценок по каждому критерию (ученик должен видеть, сколько баллов по каждому критерию он набрал), а затем в виде итоговой суммы баллов. Это позволит на этапе показа работ и апелляции сфокусироваться на обсуждении реальных плюсов и минусов работы.

Всего за задание 6: максимум 30 баллов.

Максимум за работу 80 баллов.



ВСЕРОССИЙСКАЯ ОЛИМПИАДА ШКОЛЬНИКОВ
ПО ИСКУССТВУ (МХК). 2019–2020 г.
МУНИЦИПАЛЬНЫЙ ЭТАП. 10 КЛАСС

Уважаемый участник!

При выполнении заданий Вам предстоит определённая работа, которую лучше организовывать так:

- внимательно прочитайте задание и посмотрите на предложенные Вам источники;
- если Вы не уверены, правилен ли Ваш ответ, не волнуйтесь – в материале заданий очень часто содержатся важные детали, опираясь на которые Вы логически можете прийти к верному ответу;
- в аналитических заданиях оценивается умение рассуждать, наблюдать, делать выводы и строить связный текст рассуждения.

За каждый правильный ответ Вы можете получить определённое членами жюри количество баллов, но не выше указанной максимальной оценки.

Сумма набранных баллов за все решённые вопросы – итог Вашей работы. Максимальное количество баллов – 115.

Задания считаются выполненными, если Вы вовремя сдали их членам жюри.

Задания олимпиады составлены так, что все вопросы касаются одного круга тем. Постепенно подход к выбранной теме будет углубляться, а воссоздаваемый Вами в ходе выполнения заданий образ – становиться более многогранным и тонким. Поэтому в работе над заданиями каждой части олимпиады Вам может помочь материал остальных заданий. Если при выполнении заданий Вам не хватает места, Вы можете попросить дополнительные листы у организатора.

Желаем успеха!

МАКСИМАЛЬНЫЙ БАЛЛ – 115

Предложенный вам комплект заданий олимпиады посвящен такому понятию, как точка зрения. Переплетение культурных традиций, исторических событий и особенности географического положения влияют на формирование системы взглядов и ценностей, уникальной для каждого народа и каждого человека в отдельности. Всё искусство можно представить как систему точек зрения, формирующуюся на протяжении веков. Стиль выдающихся живописцев, композиторов, скульпторов и других мастеров вырабатывается под воздействием множества факторов, в том числе национальных, религиозных и политических, однако авторская манера, впитывая предшествующий опыт, нередко выходит за рамки устоявшихся традиций. Со временем авторский замысел обогащается новыми смыслами; можно сказать, что каждое поколение зрителей выстраивает личный диалог с памятниками искусства, формируя собственную точку зрения.

В искусстве с проблемой зрительской позиции непосредственно связаны вопросы композиции и света, ракурса и монтажа, масштаба и тектоники; этот ряд можно продолжить. Каждое из заданий этого комплекта даёт возможность под новым углом взглянуть на различные эпохи и объекты искусства, что поможет вам расширить собственное видение различных процессов в мировой художественной культуре.

Задание 1

Пространственные виды искусства – такие как скульптура и архитектура – невозможно полноценно обозреть с одной точки зрения. Для целостного восприятия от зрителя требуется круговой обход, смена планов (дальний, средний ближний), обзор с различных ракурсов. К тому же в архитектурных сооружениях важную роль играет не только внешнее пространство, но и внутреннее. В итоге полный образ памятника складывается из множества увиденных нами «картинок», каждая из которых представляет собой определённую точку зрения на данный объект.

Перед вами десять изображений, на которых запечатлены разные фрагменты двух сооружений.

А. Определите, какие фрагменты принадлежат каждому сооружению, и разделите все изображения на две группы (**5 баллов**; по 0,5 балла за каждое правильное соотнесение).

Б. Определите, к какому стилю относится каждое сооружение (**2 балла**).

В. На основе проделанной работы и своих знаний сформулируйте три отличительные стилистические черты, характерные для творчества каждого архитектора (**6 баллов**).

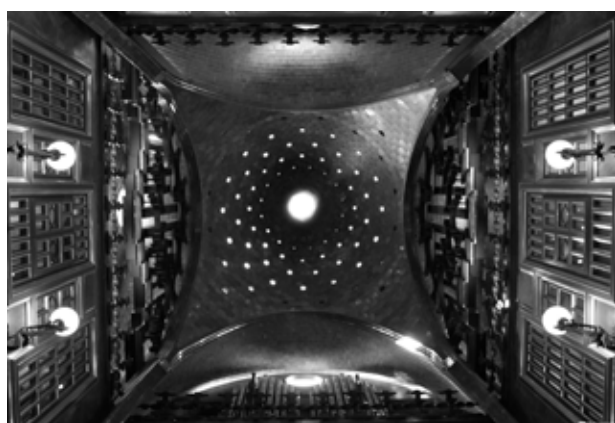
Всероссийская олимпиада школьников по искусству (МХК). 2019–2020 уч. г.
Муниципальный этап. 10 класс



1



2



3



4



5



6



7



8



9



10

А. Б. Перенесите таблицу на лист ответов и заполните её.

	Название стиля	Номера изображений данного стиля
Сооружения №1		
Сооружения №2		

Всего за задание 1: максимум 13 баллов.

Задание 2

Часть 1.

С некоторыми сюжетами в изобразительном искусстве связаны определённые композиционные особенности, которые помогают зрителю безошибочно определить, что изображено на картине. Однако существуют примеры, в которых изображение традиционного сюжета подается с необычной точки зрения.

Перед вами два произведения, авторы которых переосмыслиют сложившуюся иконографию, кардинально изменяя смысловую точку зрения.

А. Подумайте, что изображено на репродукциях, какой сюжет. В качестве ответа напишите (придумайте) название к каждому произведению (**2 балла**).



1



2

А. *Перенесите таблицу на лист ответов и заполните её.*

Номер изображения	Название
1	
2	

Участник может написать любое название. Важно, чтобы оно отражало сюжет, изображённый на представленных репродукциях.

Всего за часть 1: максимум 2 балла.

Часть 2.

Вам представлен **фрагмент** известной картины эпохи Возрождения, автор которой сумел запечатлеть на полотне одно событие с двух точек зрения: фронтальной и «со спины».

А. Напишите название и век произведения, фрагмент которого представлен ниже (**2 балла**).

Б. Назовите страну и автора представленного изображения (**2 балла**).

В. В каком жанре написана эта картина? (Вопрос касается не представленного фрагмента, а картины целиком; **1 балл**)

Г. С помощью какого бытового предмета автору удалось изобразить на картине точку зрения «со спины»? (**1 балл**)



Всего за часть 2: максимум 6 баллов.

Часть 3.

Некоторые живописные произведения стали известными благодаря тому, что в них были нарушены устоявшиеся жанровые каноны. Иногда, как и в представленной вам репродукции, это связано с изменением точки зрения на привычный сюжет.

А. Напишите название и век произведения, репродукция которого представлена ниже (2 балла).

Б. Назовите страну и автора представленного изображения (2 балла).

В. Какой художник XX века был очень впечатлен этим произведением и написал 58 вариаций на эту тему? Выберите правильный ответ: Пабло Пикассо; Сальвадор Дали; Эгон Шиле; Пит Мондриан; Энди Уорхол; Анри Матисс (1 балл)

Г. Как вы думаете, кого изобразил художник в зеркале? Кто здесь является основными персонажами, а кто второстепенными? Возможно ли однозначно ответить на предыдущий вопрос? Какую роль занимает зритель, в каком пространстве он находится?

Опираясь на предложенные выше вопросы и собственные соображения, напишите небольшое рассуждение на тему «**Как можно обозначить жанр представленного произведения: парадный портрет или бытовая сцена?**», рекомендуемый объём 15-18 предложений (18 баллов).



Фрагмент (зеркало)

Всего за часть 3: максимум 23 балла.

Всего за задание 2: максимум 31 балл.

Задание 3

В искусствоведении точка зрения тесно связана понятием «перспективы» в живописи. Впервые этот термин был введен в эпоху Возрождения, и на протяжении долгого времени в западноевропейском искусстве главенствовала прямая перспектива. Тем не менее художники продолжали искать новые способы изображения пространства, в результате чего появилось несколько других видов перспективы.

В задании представлены названия пяти видов перспективы и живописные примеры её использования.

А. Определите, какая перспектива использовалась при создании каждого произведения. Свои ответы запишите в таблицу (**5 баллов**).

Б. Напишите значение любых четырех терминов из представленных в задании. Как в зависимости от выбранного типа перспективы изменяются изображения объектов в пространстве (**8 баллов**)?

В. Приведите ещё **по одному** живописному примеру (с указанием авторства) к любым **четырем видам перспективы**, указанным в задании. Одно (любое) поле таблицы оставьте пустым (**4 балла**).

Виды перспективы:

1. Перцептивная перспектива¹;
2. Прямая перспектива;
3. Обратная перспектива;
4. Сферическая перспектива;
5. «Лягушачья» перспектива.

А. Перенесите таблицу на лист ответов и заполните её.

Перспектива:	Перцептивная	Прямая	Обратная	Сферическая	«Лягушачья»
№ изображения:					

¹ Перцептивная перспектива – это общая перспектива, соединившая обратную, аксонометрическую и прямую линейную перспективы.



1



2



3



4



5

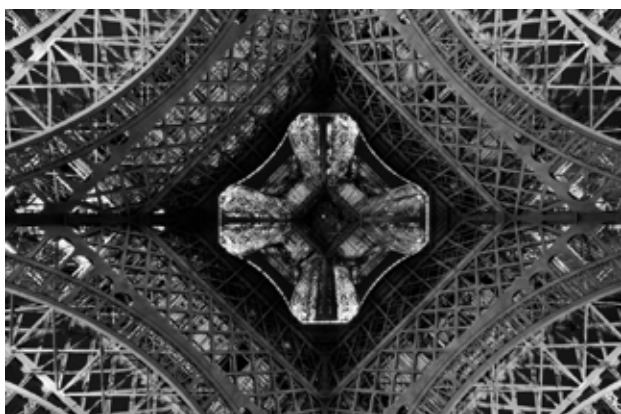
В. Перенесите таблицу на лист ответов и заполните её.

Вид перспективы	Живописный пример + автор произведения
Перцептивная перспектива	
Прямая перспектива	
Обратная перспектива	
Сферическая перспектива	
«Лягушачья» перспектива	

Всего за задание 3: максимум 17 баллов.

Задание 4

Перед вами восемь фотографий различных памятников и сооружений, запечатленных с непривычных ракурсов. Определите время и страну создания каждого памятника. Укажите другие сведения о них, например, название или имя архитектора. Ответы занесите в таблицу.



1



2



3



4

Всероссийская олимпиада школьников по искусству (МХК). 2019–2020 уч. г.
Муниципальный этап. 10 класс



5



6



7



8

№ Изобра- жения	Век создания	Страна или культура	ДВА любых дополнительных факта (название архитектурного сооружения, автор, точная дата создания, местоположение и др.)
1			
2			
3			
4			
5			
6			
7			
8			

Всего за задание 4: максимум 24 балла.

Задание 5

Почти целое столетие в центре Москвы находится мавзолей имени В.И. Ленина, созданный архитектором А.В. Щусевым. Современному жителю столицы уже трудно представить Красную площадь без этого монумента, его абрис стал привычной частью ансамбля. Однако немногие знают о том, что история создания данного памятника включала множество самых разных проектов помимо варианта Щусева.

В начале января 1925 г. президиум ЦИК СССР принял постановление «О конкурсе проектов на сооружение монумента – постоянного Мавзолея В.И. Ленина на Красной площади в Москве». В нём говорилось: *«В композицию всего сооружения должна входить трибуна как центр Красной площади. Трибуна должна быть рассчитана на вмещение президиума всенародного собрания на Красной площади с самостоятельно выдвинутой кафедрой для оратора».*

Конкурс на создание мавзолея объявили международным. Эскизы и рисунки присылали и любители, и профессиональные архитекторы, в том числе зарубежные. Некоторые из проектов были нарисованы на ватмане, другие – на простой оберточной бумаге. На каждом был девиз, который скрывает имя автора. В итоге жюри отобрало 117 проектов.

Комиссия морально поощрила участников творческого состязания словами: *«Конкурс на монумент вызвал живой отклик в самых разнообразных слоях населения. Нельзя не отметить того серьезного, подчас трогательного увлечения, которым запечатлены многие из проектов»*, но решение было принято в пользу не участвовавшего в конкурсе проекта Алексея Щусева – автора двух предыдущих деревянных версий мавзолея.

В этом задании вам предлагается сравнить различные точки зрения архитекторов на один и тот же проект и поразмышлять, как каждый из них предполагал изменить облик главной площади Москвы.

Ниже представлены эскизы, участвовавшие в конкурсе.

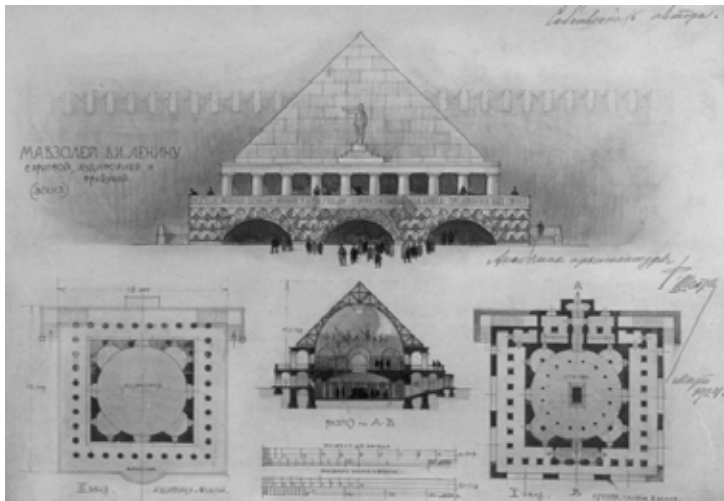
Выберите любую **ОДНУ** из приведённых групп и выполните задание только по **одной выбранной Вами** группе.

Какие культурные ассоциации вызывают предложенные проекты мавзолея, есть ли у них прототипы? Если да, то какие? На какие архитектурные детали обращает внимание каждый автор? Какой целостный образ складывается благодаря этому? Как вы думаете, почему А.В. Щусев выбрал именно такую форму для мавзолея?

Опираясь на предложенные выше вопросы, сравните выбранные вами проекты мавзолея и напишите связный текст, объёмом не менее 220 слов.

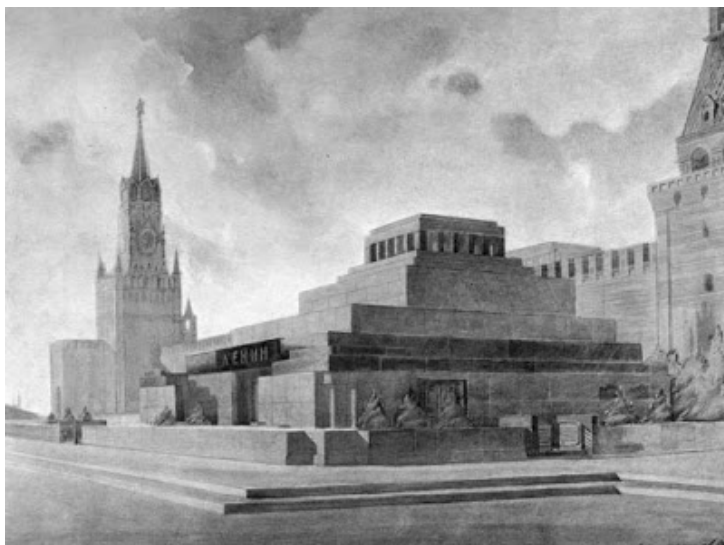
Прежде чем приступить к написанию текста, обратите внимание на критерии, приведённые после иллюстративного материала.

Группа №1



А. Ф. Шехтель

Мавзолей В.И. Ленину
с криптой, аудиторией
и трибуной.



Б. А. Щусев

Проект, не участвовавший
в конкурсе, однако занявший
первое место.



В. П. Беркутов

Мавзолей Ленина

Девиз: «ЦХАЛТУПО»

В.И. Ленин – гений, – величие почувствовать и оценить которого во всей полноте можно только через десятки лет. Для такого редчайшего явления как В.И. следует создать оригинальное, живое, могучее, не жалея ни средств, ни времени.

1-е. Следует создать искусственный акрополь, который и будет мавзолеем. Этот акрополь-скала будет впоследствии служить эмблемой коммунизма.

2-е. На акрополе будет базироваться маяк. Маяк-аллегория указания пути по учению В.И. Ленина, которым надо идти при борьбе с капитализмом к коммунизму. В центре массива акрополя зал с гробницей В.И.

и другие помещения.

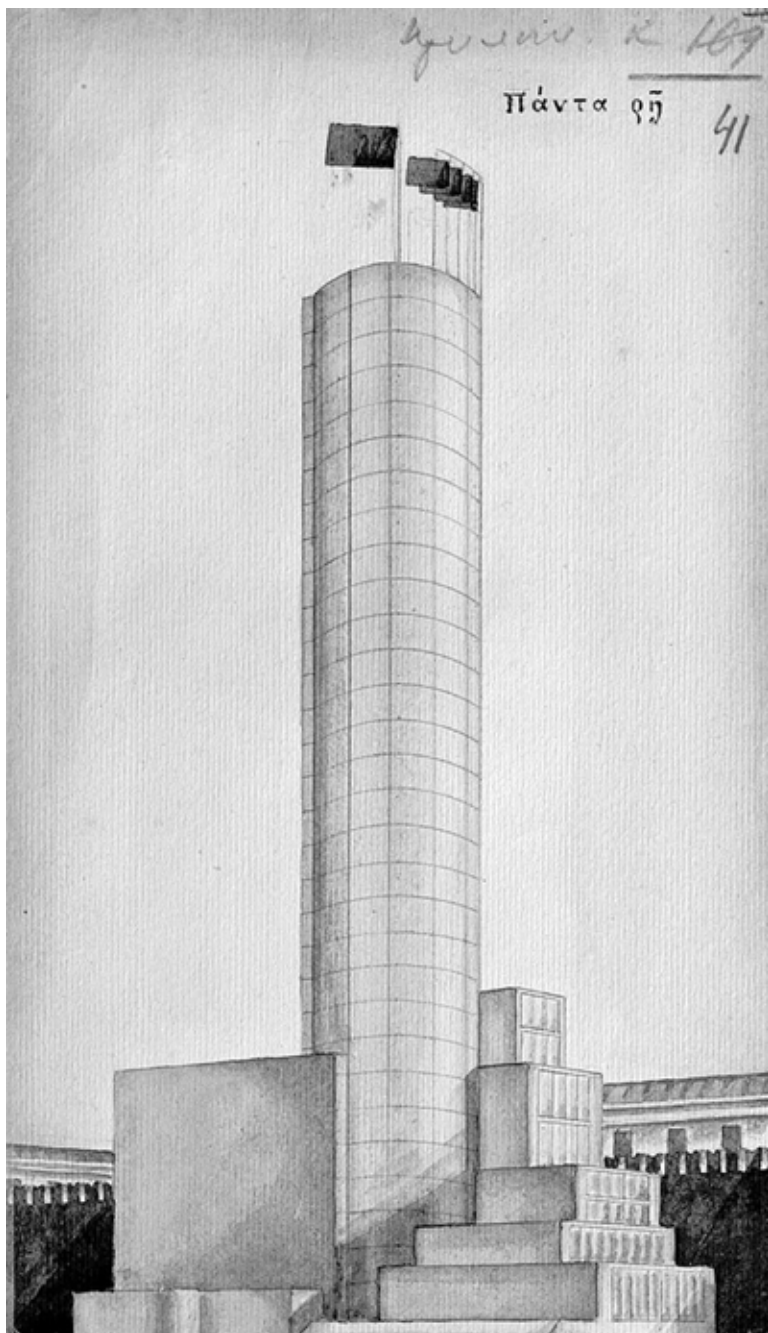
Группа №2



А. А. Михалевский
Мавзолей Ленина
Девиз: «Могущество
коммунизма»



Б. А. Щусев
Проект, не участвовавший
в конкурсе, однако занявший
первое место.



В. М. Ростовский
Мавзолей Ленина

Греческий проект

Девиз: «Он навсегда»

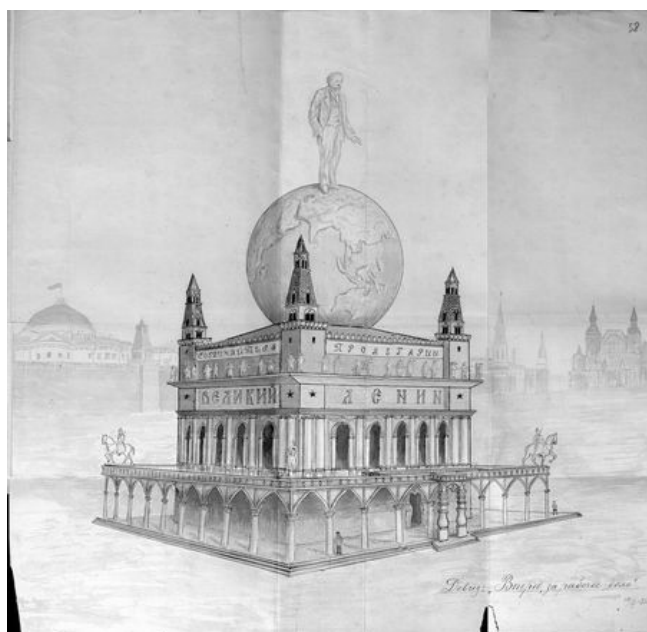
Монумент состоит из трёх частей: башни, ступенчатого строения и мемориальной доски с трибуной. Башня строится целиком из стекла и железа, имеет в высоту вместе с флагштоком 105 метров, в ширину 14 метров. Она имеет форму цилиндра с как бы вынутой четвертью (обращена в сторону Москвы-реки). <...> В недостающей четверти размещаются подъемные машины; можно быть уверенным, что современная техника удачно разрешит этот вопрос (у автора имеются несколько общих предположений на этот счёт).

Ступенчатое строение состоит из нескольких этажей, различных по площади и высоте. С фасада они слепы; суживаясь кверху они как бы освобождают башню и придают ей известное движение. Нижний этаж – зал с гробницей. Выше помещения для обслуживающего персонала, кабинеты для исследований, хранилища.

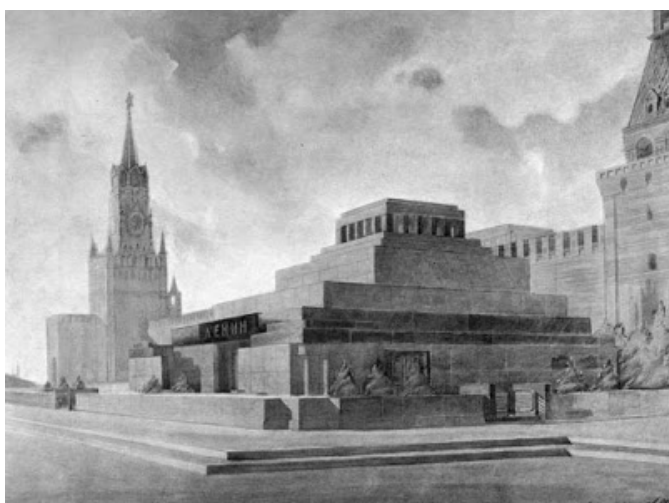
Группа №3



А. В. Пародин-Нордсон
Мавзолей Ленина
Девиз: «Мощный»

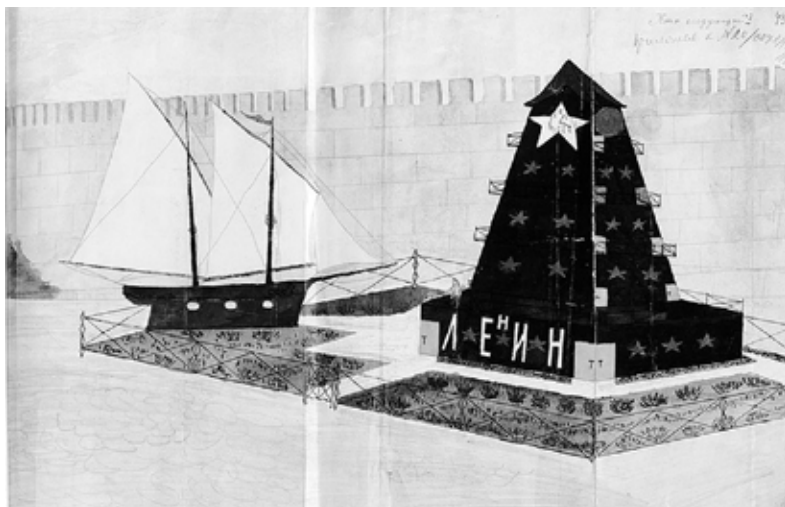


Б. Неизвестный автор



В. А. Щусев
Проект, не участвовавший в конкурсе, однако занявший первое место.

Группа №4



А. А. Смирнов
Мавзолей Ленина
Девиз: «Кто следующий»



Б. Неизвестный автор
Мавзолей Ленина
Девиз: «Центр мира»



В. А. Щусев
Проект, не участвовавший
в конкурсе, однако
занявший первое место.

Критерии оценивания письменного рассуждения

Критерии оценивания письменного рассуждения выстроены таким образом, чтобы в работах участников максимально высоко ценилось умение раскрыть и описать смысл художественного произведения через анализ средств выразительности. При оценивании работ следует руководствоваться следующими критериями:

А. Интерпретация и понимание – максимум 15 баллов

Работа демонстрирует способность участника:

- сравнивать предложенные материалы;
- замечать детали;
- чётко аргументировать свои доводы;
- не только описывать, но обобщать, делать выводы, формулировать смыслы;
- привлекать широкий круг культурных ассоциаций.

Шкала оценок: 0 – 5 – 10 – 15.

В. Создание текста – максимум 10 баллов

В работе присутствует:

- опора на анализируемое произведение (цитаты, описание деталей, примеры и т. п.);
- композиционная стройность, логичность и последовательность повествования.

Шкала оценок: 0 – 4 – 7 – 10.

С. Грамотность – максимум 5 баллов

В работе отсутствуют языковые, речевые и грамматические ошибки.

Шкала оценок: 0 – 2 – 3 – 5.

Пояснение к шкале оценок.

С целью снижения субъективности при оценивании работ предлагается ориентироваться на ту шкалу оценок, которая прилагается к каждому критерию. Она соотносится с привычной для российского учителя четырёх-балльной системой: первая оценка – условная двойка, вторая – условная тройка, третья – условная четвёрка, четвёртая – условная пятёрка. Баллы, находящиеся между оценками, также можно ставить – они соответствуют условным плюсам и минусам в традиционной школьной системе.

Оценка за работу выставляется сначала в виде последовательности оценок по каждому критерию (ученик должен видеть, сколько баллов по каждому критерию он набрал), а затем в виде итоговой суммы баллов. Это позволит на этапе показа работ и апелляции сфокусироваться на обсуждении реальных плюсов и минусов работы.

Всего за задание 5: максимум 30 баллов.

Максимум за работу 115 баллов.



ВСЕРОССИЙСКАЯ ОЛИМПИАДА ШКОЛЬНИКОВ
ПО ИСКУССТВУ (МХК). 2019–2020 г.
МУНИЦИПАЛЬНЫЙ ЭТАП. 11 КЛАСС

Уважаемый участник!

При выполнении заданий Вам предстоит определённая работа, которую лучше организовывать так:

- внимательно прочитайте задание и посмотрите на предложенные Вам источники;
- если Вы не уверены, правилен ли Ваш ответ, не волнуйтесь – в материале заданий очень часто содержатся важные детали, опираясь на которые Вы логически можете прийти к верному ответу;
- в аналитических заданиях оценивается умение рассуждать, наблюдать, делать выводы и строить связный текст рассуждения.

За каждый правильный ответ Вы можете получить определённое членами жюри количество баллов, но не выше указанной максимальной оценки.

Сумма набранных баллов за все решённые вопросы – итог Вашей работы. Максимальное количество баллов – 90.

Задания считаются выполненными, если Вы вовремя сдали их членам жюри.

Задания олимпиады составлены так, что все вопросы касаются одного круга тем. Постепенно подход к выбранной теме будет углубляться, а воссоздаваемый Вами в ходе выполнения заданий образ – становиться более многогранным и тонким. Поэтому в работе над заданиями каждой части олимпиады Вам может помочь материал остальных заданий. Если при выполнении заданий Вам не хватает места, Вы можете попросить дополнительные листы у организатора.

Желаем успеха!

МАКСИМАЛЬНЫЙ БАЛЛ – 90

Практически во всех видах искусства мастера прибегают к «жанру» предисловия. Предисловие можно понимать шире: не только как текст, предваряющий литературное сочинение, но и как любой, сознательно используемый образ, предшествующий основному произведению. Так, в спектакле им может быть афиша и занавес, в архитектуре – ограда постройки, в музыке – увертюра. Интересно отметить, что обычно автор работает над предисловием после завершения своего произведения, а зрители, напротив, знакомятся с ним в первую очередь. В комплекте заданий вам предлагается проанализировать взаимосвязь «предисловий» с произведениями, которым они предшествуют.

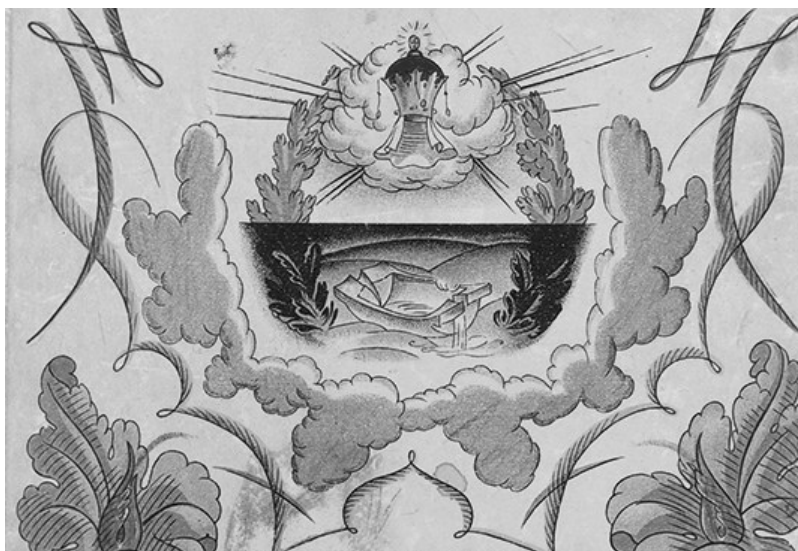
Задание 1

Литературному произведению зачастую предшествует не только предисловие, написанное автором, но и обложка, ведь это – первое, что видит читатель. Её роль особенно важна, если её оформление составляет единое целое с содержанием книги.

Перед вами шесть обложек литературных произведений, разработанных известными художниками, и названия десяти произведений.

Соотнесите в пары обложки и названия книг, к которым они относятся.

Ответ занесите в таблицу. (6 баллов)



1



2



3



4



5



6

Названия произведений	
А	«Маленькие трагедии», А.С. Пушкин
Б	«Маугли», Р. Киплинг
В	«Ромео и Джульета», У. Шекспир
Г	«Республика Шкид», Г. Белых, Л. Пантелеев
Д	«Старик и море», Э. Хэмингуэй
Е	«Медея», Эврипид
Ж	«Федорино горе», А.С. Пушкин
З	«Одиссея», Гомер
И	«Принц и нищий», М. Твен
К	«Сказка о рыбаке и рыбке», А.С. Пушкин

Перенесите таблицу на лист ответов и заполните её.

Номер обложки:	1	2	3	4	5	6
Название произведения (буква):						

Всего за задание 1: максимум 6 баллов.

Задание 2

Музыкальные произведения тоже имеют своё «предисловие» – увертюру. Чаще всего она знакомит слушателя со всеми главными героями, обозначая их музыкальные темы.

Ниже перечислены пять опер, к которым были созданы известные увертюры.

А. Заполните таблицу, указав композитора, время создания и автора литературного произведения, которое легло в основу либретто. **(15 баллов)**

Б. Прослушайте отрывки из трёх увертюр. Определите по характеру звучания и используемым музыкальным инструментам, какая из прослушанных предваряет оперу «Евгений Онегин». Запишите её номер. **(2 балла)**

В. Аргументируйте ваш выбор **(2 балла)**.

А. Перенесите таблицу на лист ответов и заполните её.

Название оперы	Композитор	Время создания (с точностью до половины века)	Автор литературного произведения
«Кармен»			
«Евгений Онегин»			
«Тангейзер»			
«Свадьба Фигаро»			
«Смерть в Венеции»			

Всего за задание 2: максимум 19 баллов.

Задание 3

Ансамбль города тоже может быть цельным произведением искусства. В древнем мире и средних веках въезду в город предшествовали ворота, в более поздние эпохи – вокзалы и аэропорты. Помимо функциональной роли они зачастую несут важную символическую и образную нагрузку.

В задании представлены известные городские ворота и вокзалы.

Расположите сооружения в хронологическом порядке: от самого раннего по времени создания к самому позднему. Свои ответы занесите в таблицу **(9 баллов)**.

Всероссийская олимпиада школьников по искусству (МХК). 2019–2020 уч. г.
Муниципальный этап. 11 класс



А



Б



В



Г



Д

Всероссийская олимпиада школьников по искусству (МХК). 2019–2020 уч. г.
Муниципальный этап. 11 класс



Е



Ж



З



И

Номер по хронологии →	1 (самое раннее)	2	3	4	5	6	7	8	9 (самое позднее)
Буква названия →									

Всего за задание 3: максимум 9 баллов.

Задание 4

Некоторые живописные произведения также имеют свои «предисловия».

Здесь ярким примером является структура средневековых триптихов¹ с росписью на внешней и внутренней стороне створок.

Сюжет, изображённый внутри триптиха, прихожане могли видеть только во время церковных праздников, когда створки были открытыми. Однако именно этот образ воспринимался автором как главное произведение, а живопись с внешней стороны – как «вступление».

Форма триптиха предполагает разделение внутреннего пространства на три части, которые, как правило, изображают рай, ад и земной мир. Репродукции внешних и внутренних створок такого триптиха представлены в задании.

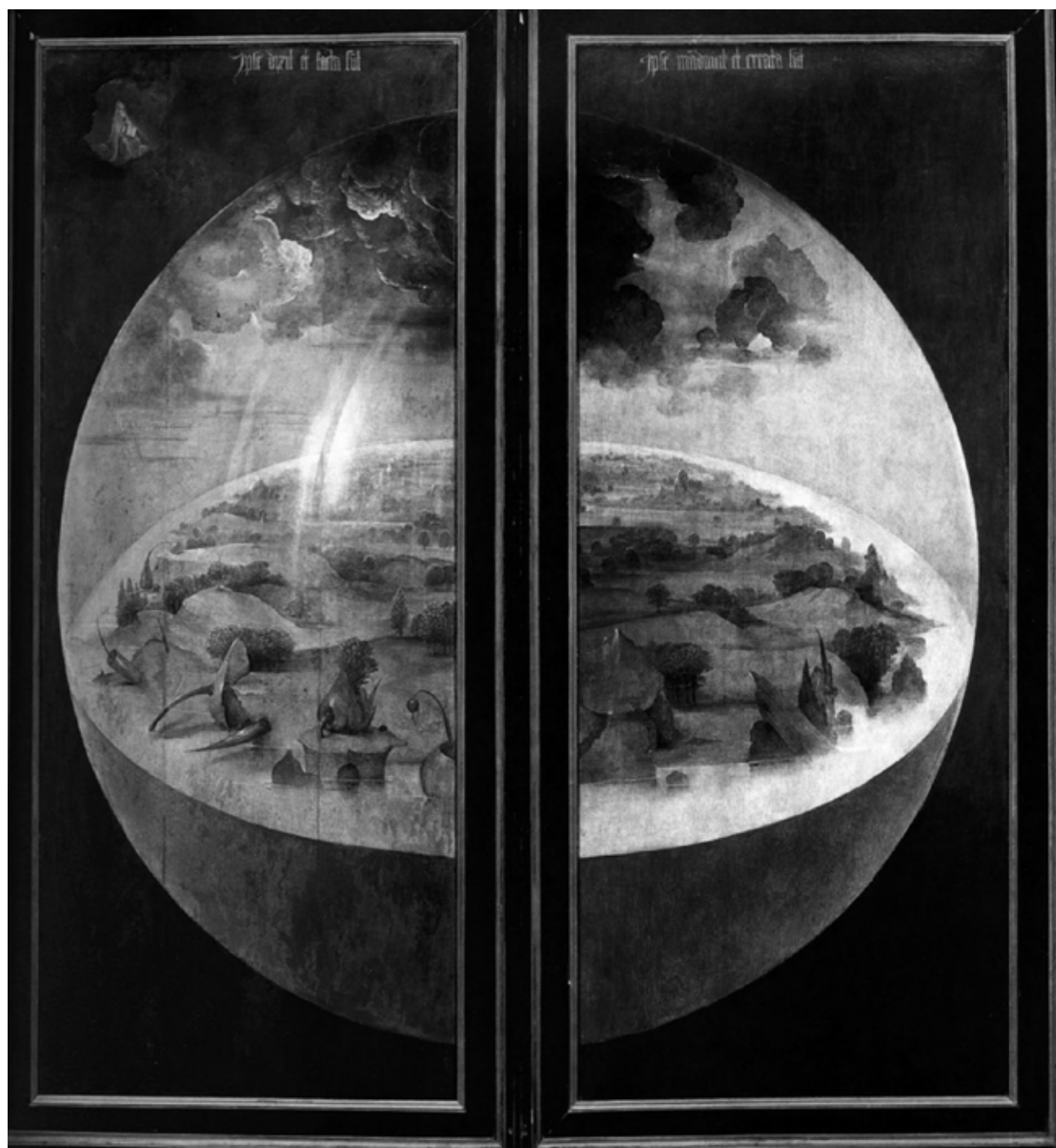
А. Укажите все сведения об этом произведении, которые вы знаете (автор, современное название, время создания и т. д. – **по 1 баллу за каждый верный ответ, но не более 5 баллов**).

Б. Проанализируйте роль изображения с внешней стороны створок. Какой сюжет и какие герои представлены здесь? Какой символикой наделяется этот образ? Как он соотносится с росписью во внутренней части триптиха? Какой момент времени изображён на каждой из его сторон?

Напишите небольшой связный текст, опираясь на предложенные выше вопросы, рекомендуемый объём 8-12 предложений (**11 баллов**).

Внешние створки

¹Триптих (от др.-греч. τρί-πτυχος «состоящий из трёх дощечек» ← τρίας «три» + πτυχή «табличка, дощечка») – произведение искусства, состоящее из трёх частей: картин, барельефов и др., объединённых общей идеей.



Внутренние створки



А. Укажите все сведения об этом произведении, которые вы знаете (автор, современное название, время создания и т.д.)

1	Автор	
2	Современное название произведения	
3	Время создания	
4	Эпоха, в которую создан триптих	
5	Страна создания	
6	Музей, в котором хранится триптих	
7	Другое...	

Всего за задание 4: максимум 16 баллов.

Задание 5

«Предисловием» архитектурного сооружения могут служить самые разные элементы, например, ограда, фасад, дверь или вестибюль.

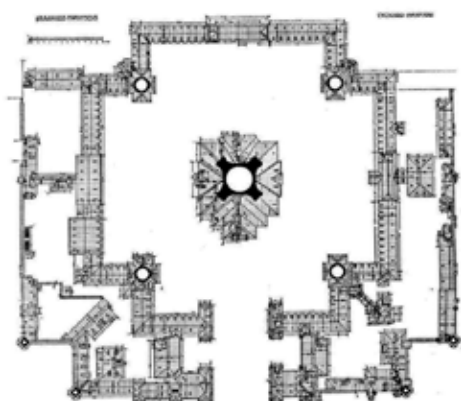
В этом задании вам предлагается порассуждать о роли ограды в образе архитектурного ансамбля. Ограда может составлять единое целое с памятником, а может, напротив, быть самостоятельным произведением искусства со своим архитектурным решением.

Перед вами различные виды Смольного монастыря в Санкт-Петербурге, построенного архитектором Бартоломео Франческо Растрелли время. На представленной ниже модели видно, что Воскресенский собор – ядро этого комплекса – окружен двойной оградой: внешней низкой и внутренней более высокой, которая включает корпуса монастыря.

Какие стилистические черты и элементы архитектурного убранства храма отражены в облике внутренней ограды, чему она вторит и в чём предваряет собор? Сформулируйте пять особенностей, которые объединяют собор и его внутреннюю ограду (**10 баллов**).



Всероссийская олимпиада школьников по искусству (МХК). 2019–2020 уч. г.
Муниципальный этап. 11 класс



Всего за задание 5: максимум 10 баллов.

Задание 6

Театральное представление тоже обладает своеобразным вступлением. Спектакль обычно предваряют афиша и занавес.

В начале XX века С.П. Дягилев способствовал развитию балетного искусства, организовав серию «Русских сезонов», – балетов, которые он представлял во Франции, Великобритании, Германии и других странах Европы. С Дягилевым сотрудничали выдающиеся мастера: В. Нижинский, Л. Бакст, Н. Гончарова, П. Пикассо, И. Стравинский, С. Прокофьев и многие другие. В 1917 году состоялась премьера одноактного балета «Парад», костюмы и занавес которого оформлял **Пабло Пикассо**.

Балет повествует о том, как в воскресный день на улице Парижа актеры цирка зазывают публику на спектакль. Артистов четверо: два акробата, китайский фокусник и девочка-американка. Они представляют свои номера, однако публика равнодушно проходит мимо. В предчувствии провала труппа танцует повторно, однако спектакль обречен на неудачу: никто из прохожих так и не заглянул за занавес цирка, чтобы увидеть настоящий спектакль. В этом контексте слово «Парад» на французском языке означает не торжественное шествие, а анонсирование ярмарочного театра.

Внимательно рассмотрите приведённые ниже иллюстрации: фотографии занавеса, эскизы и реконструкции костюмов и сцен балета.

Напишите связный текст-рассуждение о роли занавеса в этом балете.

Как занавес организует время и пространство в театральной постановке? Что изображено на этом занавесе? Соответствует ли занавес содержанию балета, его героям, образам и стилистике костюмов спектакля? Какие ассоциации он вызывает у зрителя, что ожидает увидеть публика? А что, наоборот, может оказаться неожиданным?

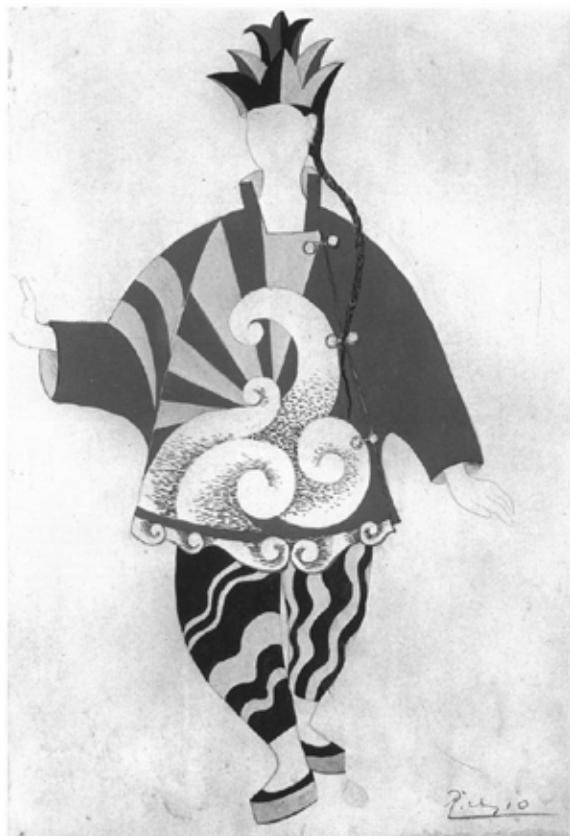
Опираясь на предложенные выше вопросы, напишите связный текст на тему «**Занавес как обрамление балета «Парад»: согласованность и расхождения, гармония и диссонанс**» объёмом не менее 220 слов.

Прежде чем приступить к написанию текста, обратите внимание на критерии, приведённые после иллюстративного материала.

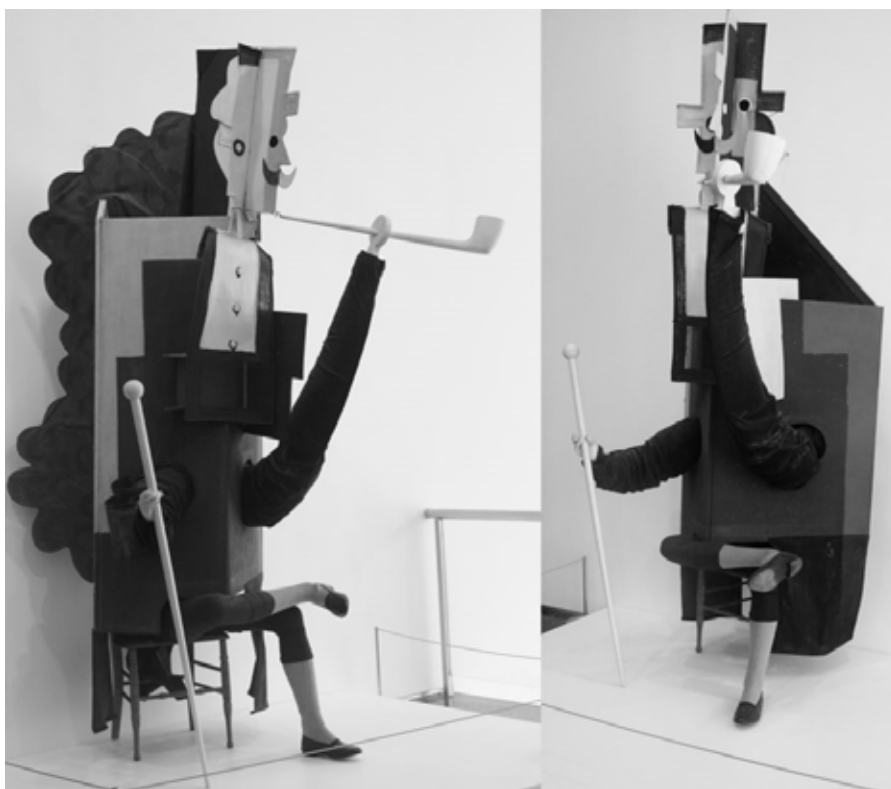
Занавес к балету «Парад»



Эскизы костюмов к балету «Парад»



Реконструкция костюмов балета «Парад»



Сцены из балета «Парад»



Критерии оценивания письменного рассуждения

Критерии оценивания письменного рассуждения выстроены таким образом, чтобы в работах участников максимально высоко ценилось умение раскрыть и описать смысл художественного произведения через анализ средств выразительности. При оценивании работ следует руководствоваться следующими критериями:

А. Интерпретация и понимание – максимум 15 баллов

Работа демонстрирует способность участника:

- сравнивать предложенные материалы;
- замечать детали;
- чётко аргументировать свои доводы;
- не только описывать, но обобщать, делать выводы, формулировать смыслы;
- привлекать широкий круг культурных ассоциаций.

Шкала оценок: 0 – 5 – 10 – 15.

В. Создание текста – максимум 10 баллов

В работе присутствует:

- опора на анализируемое произведение (цитаты, описание деталей, примеры и т. п.);
- композиционная стройность, логичность и последовательность повествования.

Шкала оценок: 0 – 4 – 7 – 10.

С. Грамотность – максимум 5 баллов

В работе отсутствуют языковые, речевые и грамматические ошибки.

Шкала оценок: 0 – 2 – 3 – 5.

Пояснение к шкале оценок.

С целью снижения субъективности при оценивании работ предлагается ориентироваться на ту шкалу оценок, которая прилагается к каждому критерию. Она соотносится с привычной для российского учителя четырёх-балльной системой: первая оценка – условная двойка, вторая – условная тройка, третья – условная четвёрка, четвёртая – условная пятёрка. Баллы, находящиеся между оценками, также можно ставить – они соответствуют условным плюсам и минусам в традиционной школьной системе.

Оценка за работу выставляется сначала в виде последовательности оценок по каждому критерию (ученик должен видеть, сколько баллов по каждому критерию он набрал), а затем в виде итоговой суммы баллов. Это позволит на этапе показа работ и апелляции сфокусироваться на обсуждении реальных плюсов и минусов работы.

Всего за задание 6 – максимум 30 баллов.

Максимум за работу 90 баллов.