

Тобольск

МЛК -10-3



**ВСЕРОССИЙСКАЯ ОЛИМПИАДА ШКОЛЬНИКОВ  
ПО ИСКУССТВУ (МЖК). 2019–2020 г.  
МУНИЦИПАЛЬНЫЙ ЭТАП. 10 КЛАСС**

***Уважаемый участник!***

При выполнении заданий Вам предстоит определённая работа, которую лучше организовывать так:

- внимательно прочитайте задание и посмотрите на предложенные Вам источники;
- если Вы не уверены, правилен ли Ваш ответ, не волнуйтесь – в материале заданий очень часто содержатся важные детали, опираясь на которые Вы логически можете прийти к верному ответу;
- в аналитических заданиях оценивается умение рассуждать, наблюдать, делать выводы и строить связный текст рассуждения.

За каждый правильный ответ Вы можете получить определённое членами жюри количество баллов, но не выше указанной максимальной оценки.

Сумма набранных баллов за все решённые вопросы – итог Вашей работы. Максимальное количество баллов – 115.

Задания считаются выполненными, если Вы вовремя сдали их членам жюри.

Задания олимпиады составлены так, что все вопросы касаются одного круга тем. Постепенно подход к выбранной теме будет углубляться, а воссоздаваемый Вами в ходе выполнения заданий образ – становиться более многогранным и тонким. Поэтому в работе над заданиями каждой части олимпиады Вам может помочь материал остальных заданий. Если при выполнении заданий Вам не хватает места, Вы можете попросить дополнительные листы у организатора.

***Желаем успеха!***

**МАКСИМАЛЬНЫЙ БАЛЛ – 115**



*Предложенный вам комплект заданий олимпиады посвящен такому понятию, как точка зрения. Переплетение культурных традиций, исторических событий и особенности географического положения влияют на формирование системы взглядов и ценностей, уникальной для каждого народа и каждого человека в отдельности. Всё искусство можно представить как систему точек зрения, формирующуюся на протяжении веков. Стиль выдающихся живописцев, композиторов, скульпторов и других мастеров вырабатывается под воздействием множества факторов, в том числе национальных, религиозных и политических, однако авторская манера, впитывая предшествующий опыт, нередко выходит за рамки устоявшихся традиций. Со временем авторский замысел обогащается новыми смыслами; можно сказать, что каждое поколение зрителей выстраивает личный диалог с памятниками искусства, формируя собственную точку зрения.*

*В искусстве с проблемой зрительской позиции непосредственно связаны вопросы композиции и света, ракурса и монтажа, масштаба и тектоники; этот ряд можно продолжить. Каждое из заданий этого комплекта даёт возможность под новым углом взглянуть на различные эпохи и объекты искусства, что поможет вам расширить собственное видение различных процессов в мировой художественной культуре.*

### Задание 1

Пространственные виды искусства – такие как скульптура и архитектура – невозможно полноценно обозреть с одной точки зрения. Для целостного восприятия от зрителя требуется круговой обход, смена планов (дальний, средний ближний), обзор с различных ракурсов. К тому же в архитектурных сооружениях важную роль играет не только внешнее пространство, но и внутреннее. В итоге полный образ памятника складывается из множества увиденных нами «картинок», каждая из которых представляет собой определённую точку зрения на данный объект.

Перед вами десять изображений, на которых запечатлены разные фрагменты двух сооружений.

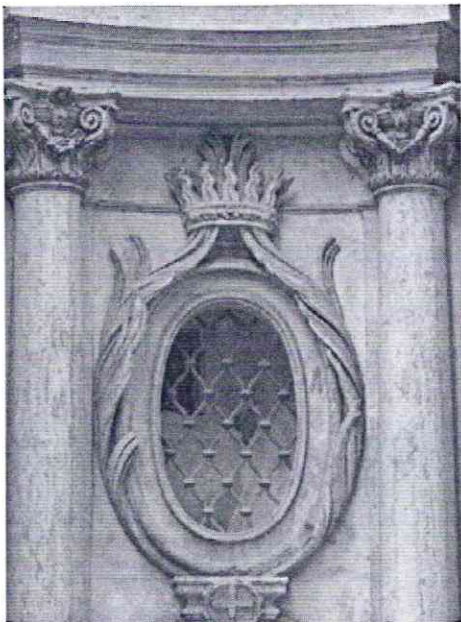
**А.** Определите, какие фрагменты принадлежат каждому сооружению, и разделите все изображения на две группы (**5 баллов**; по 0,5 балла за каждое правильное соотнесение).

**Б.** Определите, к какому стилю относится каждое сооружение (**2 балла**).

**В.** На основе проделанной работы и своих знаний сформулируйте три отличительные стилистические черты, характерные для творчества каждого архитектора (**6 баллов**).



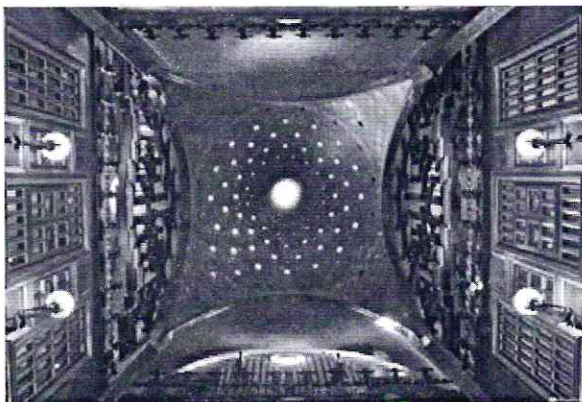
Всероссийская олимпиада школьников по искусству (МХК). 2019–2020 уч. г.  
Муниципальный этап. 10 класс



1



2



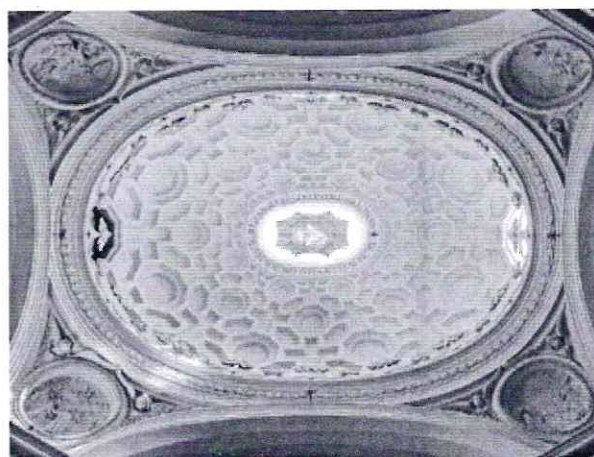
3



4



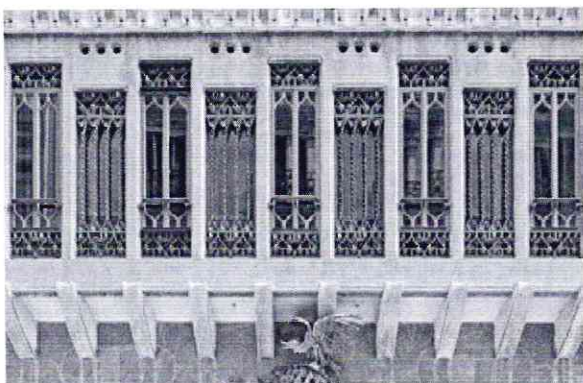
5



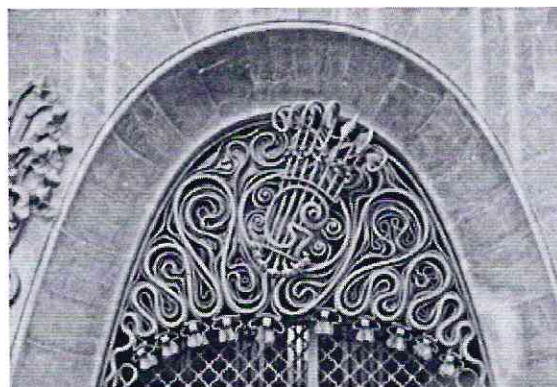
6



Всероссийская олимпиада школьников по искусству (МХК). 2019–2020 уч. г.  
Муниципальный этап. 10 класс



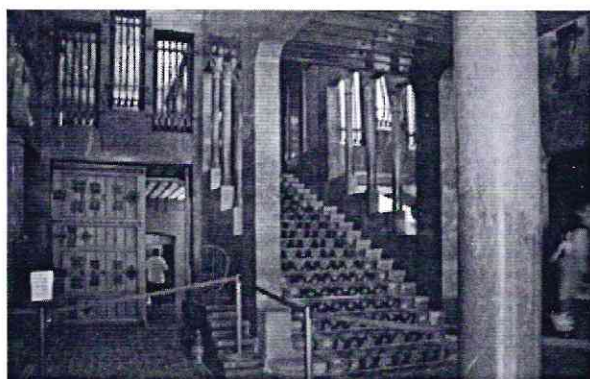
7



8



9



10

А. Б. Перенесите таблицу на лист ответов и заполните её.

	Название стиля	Номера изображений данного стиля
Сооружения №1	Классицизм	<del>1, 2, 4, 5, 6, 8, 9, 2, 3</del>
Сооружения №2	Барокко	1, 4, 6, 7, 8, 9

5, 10  
10.

35

Всего за задание 1: максимум 13 баллов.





## Задание 2

### Часть 1.

С некоторыми сюжетами в изобразительном искусстве связаны определённые композиционные особенности, которые помогают зрителю безошибочно определить, что изображено на картине. Однако существуют примеры, в которых изображение традиционного сюжета подается с необычной точки зрения.

Перед вами два произведения, авторы которых переосмыляют сложившуюся иконографию, кардинально изменяя смысловую точку зрения.

А. Подумайте, что изображено на репродукциях, какой сюжет. В качестве ответа напишите (придумайте) название к каждому произведению (2 балла).



1



2

А. Перенесите таблицу на лист ответов и заполните её.

Номер изображения	Название
1	Распятие. 10.
2	По хоронь. Отпавивание.

Участник может написать любое название. Важно, чтобы оно отражало сюжет, изображённый на представленных репродукциях.

Всего за часть 1: максимум 2 балла.



**Часть 2.**

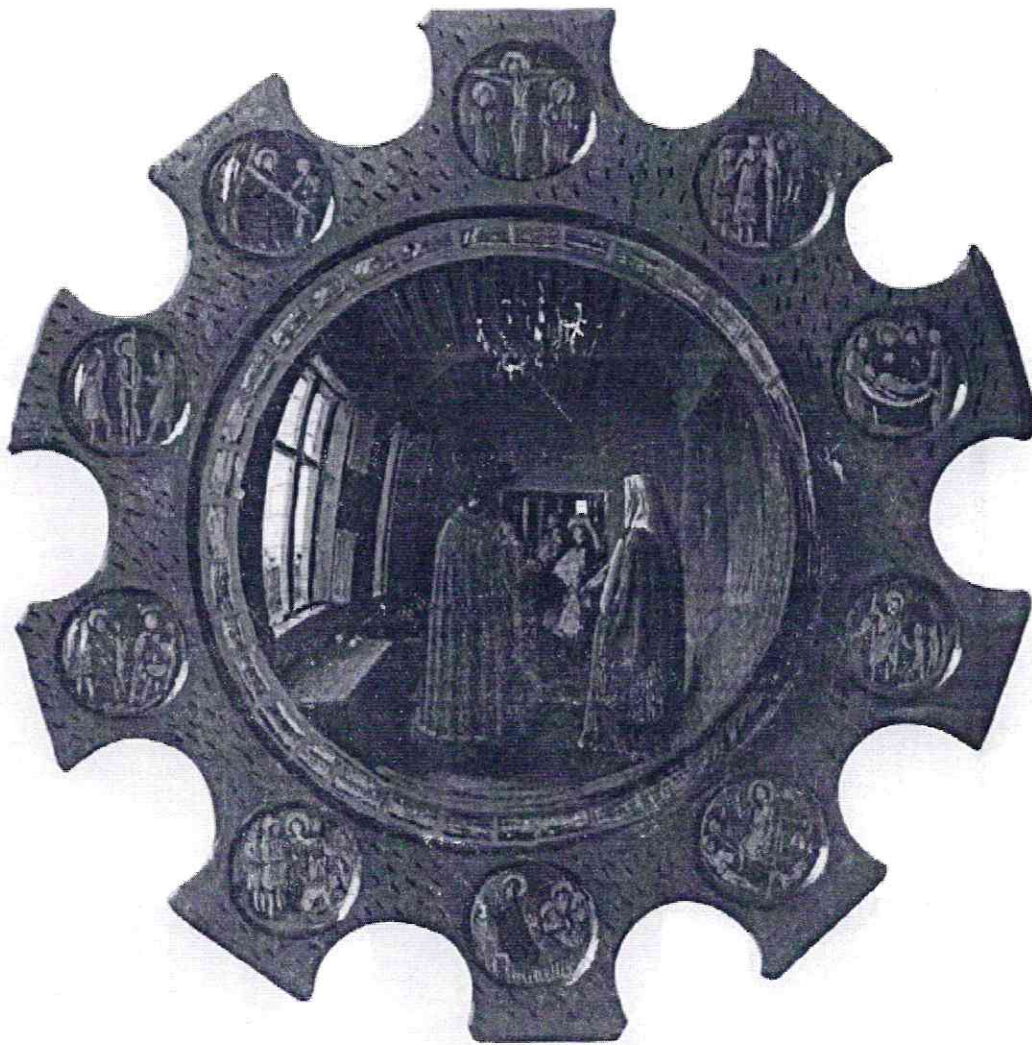
Вам представлен **фрагмент** известной картины эпохи Возрождения, автор которой сумел запечатлеть на полотне одно событие с двух точек зрения: фронтальной и «со спины».

**А.** Напишите название и век произведения, фрагмент которого представлен ниже (2 балла).

**Б.** Назовите страну и автора представленного изображения (2 балла).

**В.** В каком жанре написана эта картина? (Вопрос касается не представленного фрагмента, а картины целиком; 1 балл)

**Г.** С помощью какого бытового предмета автору удалось изобразить на картине точку зрения «со спины»? (1 балл)



**Всего за часть 2: максимум 6 баллов.**

А. - 18 век. —

Б - Франция —

В - Реализм. Реализм. —

Г - Зеркало. 70.



### Часть 3.

Некоторые живописные произведения стали известными благодаря тому, что в них были нарушены устоявшиеся жанровые каноны. Иногда, как и в представленной вам репродукции, это связано с изменением точки зрения на привычный сюжет.

А. Напишите название и век произведения, репродукция которого представлена ниже (2 балла).

Б. Назовите страну и автора представленного изображения (2 балла).

В. Какой художник XX века был очень впечатлен этим произведением и написал 58 вариаций на эту тему? Выберите правильный ответ: Пабло Пикассо; Сальвадор Дали; Эгон Шиле; Пит Мондриан; Энди Уорхол; Анри Матисс (1 балл)

Г. Как вы думаете, кого изобразил художник в зеркале? Кто здесь является основными персонажами, а кто второстепенными? Возможно ли однозначно ответить на предыдущий вопрос? Какую роль занимает зритель, в каком пространстве он находится?

Опираясь на предложенные выше вопросы и собственные соображения, напишите небольшое рассуждение на тему «**Как можно обозначить жанр представленного произведения: парадный портрет или бытовая сцена?**», рекомендуемый объём 15-18 предложений (18 баллов).



Фрагмент (зеркало)

Всего за часть 3: максимум 23 балла.

Всего за задание 2: максимум 31 балл.

А - 18 век. Портрет. —  
Б - Французия. —  
В - Анри Матисс. —

Г. Однозначно сказать кто основной персонаж, а кто второстепенный, в данной картине, невозможно. На первой взгляд можно подумать, что это бытовая сцена с основными персонажами которой является маминская девочка и приседающие нарисованные ее. Остальные персонажи, такие как; ошейниковые светлые слуги, маленький мальчик и собака, художник.

Но заметив взгляд художника, который устремлен на зрителя, и присмотревшись на отражение в зеркале, мужчины и женщины. Стоит отметить, что художник на картине рисует портрет дамы и господина. Но почему создатель произведения взял именно такую точку зрения? Автор эти хотел показать, что он как бы увеличивает ~~на~~ нас, то есть зрителя, в своей картине. Он рисует портрет зрителя картины. Живописец ~~и~~ ~~его~~ хочет ~~эти~~ показать, что не важно, кем является зритель его картины, и женщиной или мужчиной, королем или королевой, или обычным смертным, он запомнит в его картинах, являясь участником данного события.

Поэтому нельзя сказать, что картина написана в бытовой манере, но и не скажем, что манера парадный портрет.

$$\begin{array}{r} 5 + 4 + 2 + 5 \\ \hline 165 \end{array}$$

### Задание 3

В искусствоведении точка зрения тесно связана понятием «перспективы» в живописи. Впервые этот термин был введен в эпоху Возрождения, и на протяжении долгого времени в западноевропейском искусстве главенствовала прямая перспектива. Тем не менее художники продолжали искать новые способы изображения пространства, в результате чего появилось несколько других видов перспективы.

В задании представлены названия пяти видов перспективы и живописные примеры её использования.

**А.** Определите, какая перспектива использовалась при создании каждого произведения. Свои ответы запишите в таблицу (**5 баллов**).

**Б.** Напишите значение любых четырех терминов из представленных в задании. Как в зависимости от выбранного типа перспективы изменяются изображения объектов в пространстве (**8 баллов**)?

**В.** Приведите ещё **по одному** живописному примеру (с указанием авторства) к любым **четырем видам перспективы**, указанным в задании. Одно (любое) поле таблицы оставьте пустым (**4 балла**).

#### Виды перспективы:

1. Перцептивная перспектива<sup>1</sup>; *для изображения больших пространств.*
2. Прямая перспектива;
3. Обратная перспектива;
4. Сферическая перспектива;
5. «Лягушачья» перспектива.

**А. Перенесите таблицу на лист ответов и заполните её.**

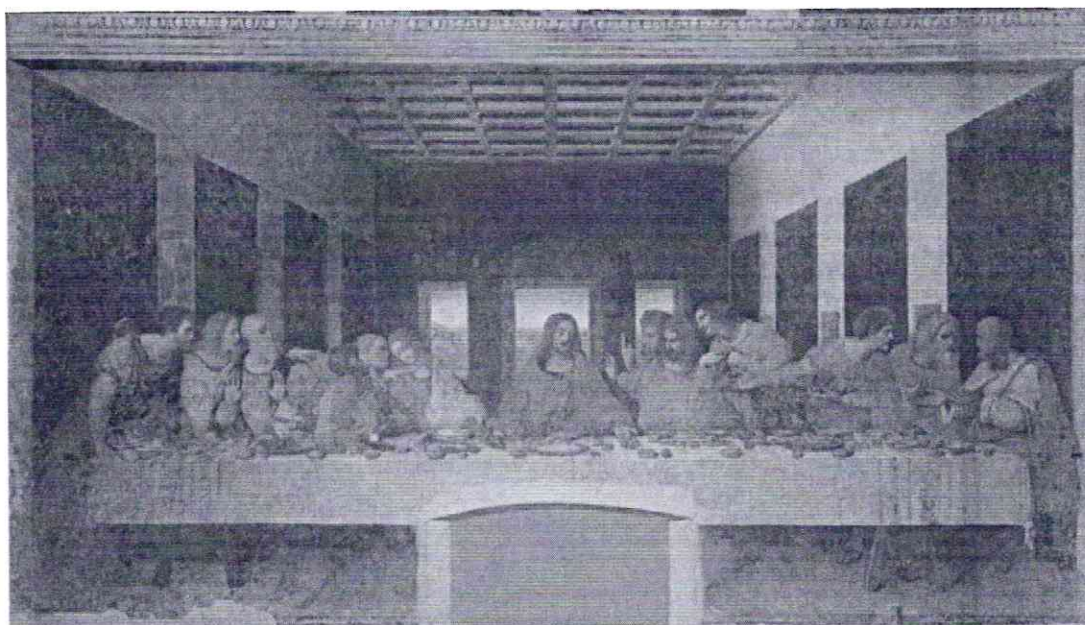
Перспектива:	Перцептивная	Прямая	Обратная	Сферическая	«Лягушачья»
№ изображения:	5	1	4	3	2

<sup>1</sup> Перцептивная перспектива – это общая перспектива, соединившая обратную, аксонометрическую и прямую линейную перспективы.

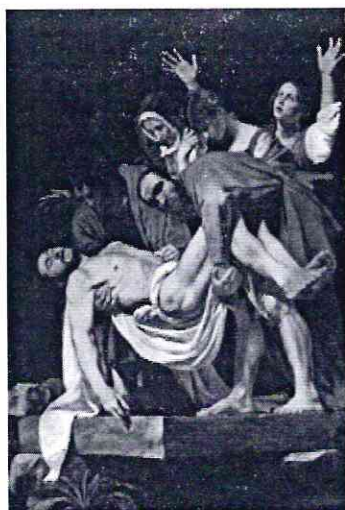




Всероссийская олимпиада школьников по искусству (МХК). 2019–2020 уч. г.  
Муниципальный этап. 10 класс



1



2



3



4



5



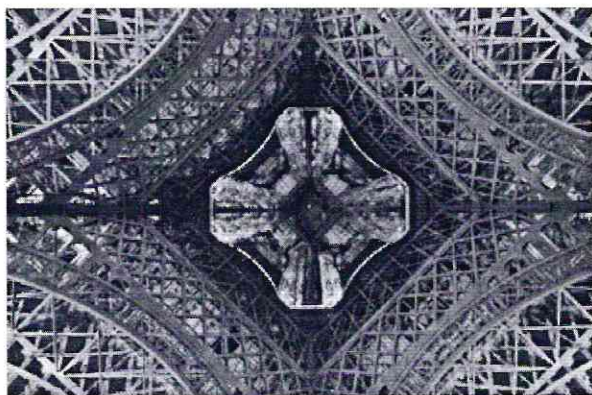
**В. Перенесите таблицу на лист ответов и заполните её.**

Вид перспективы	Живописный пример + автор произведения
Перцептивная перспектива	
Прямая перспектива	
Обратная перспектива	
Сферическая перспектива	
«Лягушачья» перспектива	

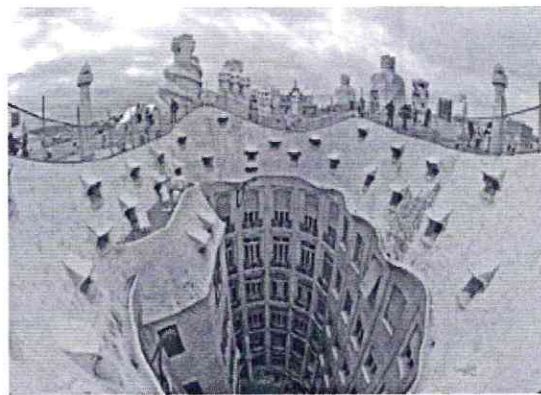
**Всего за задание 3: максимум 17 баллов.**

#### Задание 4

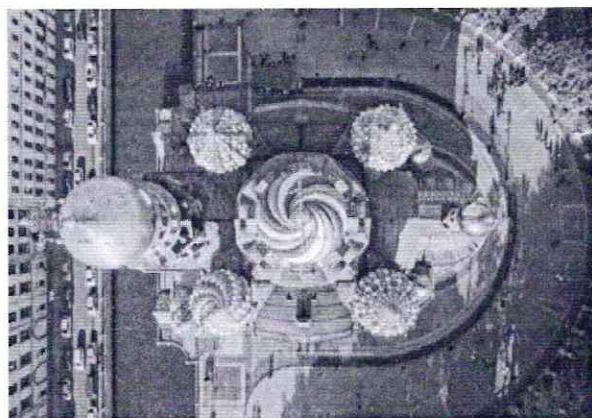
Перед вами восемь фотографий различных памятников и сооружений, запечатленных с непривычных ракурсов. Определите время и страну создания каждого памятника. Укажите другие сведения о них, например, название или имя архитектора. Ответы занесите в таблицу.



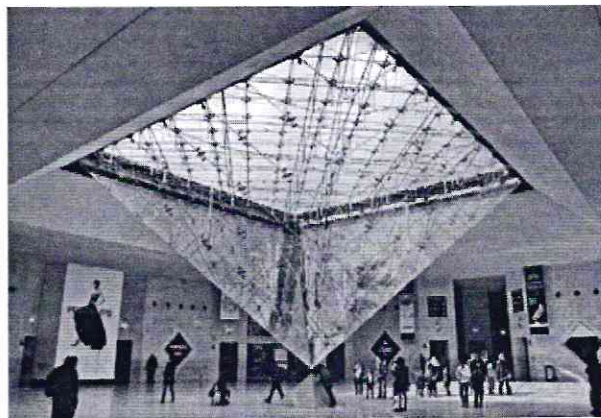
1



2



3



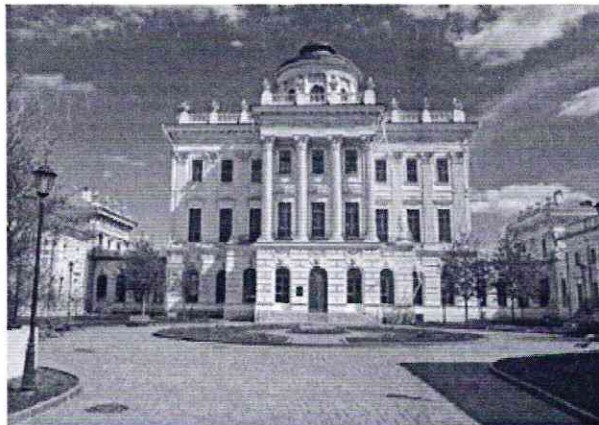
4



Всероссийская олимпиада школьников по искусству (МХК). 2019–2020 уч. г.  
Муниципальный этап. 10 класс



5



6



7



8

№ Изображения	Век создания	Страна или культура	ДВА любых дополнительных факта (название архитектурного сооружения, автор, точная дата создания, местоположение и др.)
1	19. век <sup>0,5</sup>	Франция <sup>1,5</sup>	Эйфелева башня <sup>1,5</sup>
2		<del>Италия</del> <sup>1,5</sup>	
3	16 век	Россия, Москва <sup>1,5</sup>	Кремль, Красная площадь —
4		Франция —	
5	18 век	Франция <sup>1,5</sup>	Нотр-дам-де-парис. Готический стиль <sup>1,5</sup>
6		Италия —	Портик —
7		<del>Италия</del> Австрия —	Столунханди —
8	10 век	Греция	Равы скульптура Давида —

Всего за задание 4: максимум 24 балла.



### Задание 5

Почти целое столетие в центре Москвы находится мавзолей имени В.И. Ленина, созданный архитектором А.В. Щусевым. Современному жителю столицы уже трудно представить Красную площадь без этого монумента, его абрис стал привычной частью ансамбля. Однако немногие знают о том, что история создания данного памятника включала множество самых разных проектов помимо варианта Щусева.

В начале января 1925 г. президиум ЦИК СССР принял постановление «О конкурсе проектов на сооружение монумента – постоянного Мавзолея В.И. Ленина на Красной площади в Москве». В нём говорилось: *«В композицию всего сооружения должна входить трибуна как центр Красной площади. Трибуна должна быть рассчитана на вмещение президиума всенародного собрания на Красной площади с самостоятельно выдвинутой кафедрой для оратора».*

Конкурс на создание мавзолея объявили международным. Эскизы и рисунки присылали и любители, и профессиональные архитекторы, в том числе зарубежные. Некоторые из проектов были нарисованы на ватмане, другие – на простой оберточной бумаге. На каждом был девиз, который скрывает имя автора. В итоге жюри отобрало 117 проектов.

Комиссия морально поощрила участников творческого состязания словами: *«Конкурс на монумент вызвал живой отклик в самых разнообразных слоях населения. Нельзя не отметить того серьезного, подчас трогательного увлечения, которым запечатлены многие из проектов»*, но решение было принято в пользу не участвовавшего в конкурсе проекта Алексея Щусева – автора двух предыдущих деревянных версий мавзолея.

В этом задании вам предлагается сравнить различные точки зрения архитекторов на один и тот же проект и поразмышлять, как каждый из них предполагал изменить облик главной площади Москвы.

Ниже представлены эскизы, участвовавшие в конкурсе.

Выберите любую **ОДНУ** из приведённых групп и выполните задание только по **одной выбранной Вами** группе.

Какие культурные ассоциации вызывают предложенные проекты мавзолея, есть ли у них прототипы? Если да, то какие? На какие архитектурные детали обращает внимание каждый автор? Какой целостный образ складывается благодаря этому? Как вы думаете, почему А.В. Щусев выбрал именно такую форму для мавзолея?

Опираясь на предложенные выше вопросы, сравните выбранные вами проекты мавзолея и напишите связный текст, объёмом не менее 220 слов.

## Группа № 1.

Все проекты участников выражают мощность и почётность В.И. Ленина. Первый проект ассоциируется с Египетской пирамидой, на это указывает треугольная, кирпичная крыша, колонны бунты у эпохи античности. Благодаря этим деталям А.Ф. Мехтеп создаёт образ монументальности и мощи.

Проект П. Беркутова можно сопоставить с Акрополем. Конструкция, на которой стоит <sup>я</sup> объект, можно сравнить с горой. Как говорил сам автор проекта, «Акрополь - скала, будет впоследствии служить эмблемой коммунизма». А эмблема - аллегория указания пути по земле Ленина. Эти детали создают образ возвышенности, высоких целей, которые стоят на устойчивых и мощных основаниях.

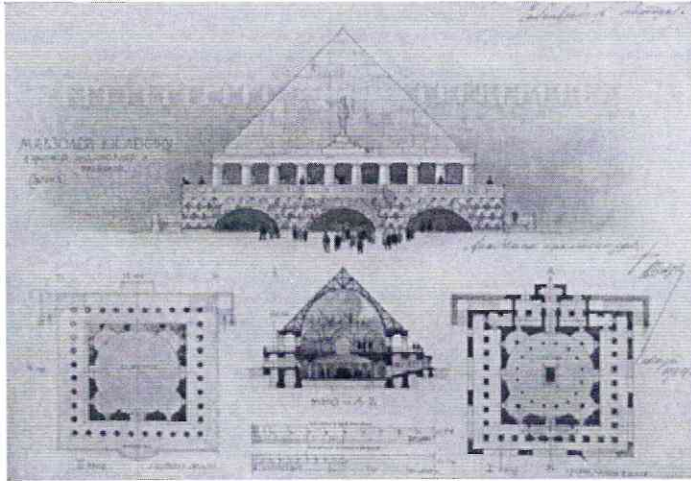
Забавный первый проект Б.А. Щусева похож на сооружение племени Майя. Монументальная конструкция, показывает мощь В.И. Ленина. Щусев выбрал именно такую форму для здания потому, что чёткие линии показывают ешькие намерения Бввшего Вонда, и строгая форма, отображающая его сущность.

$$15 + 4 + 5 = 275$$

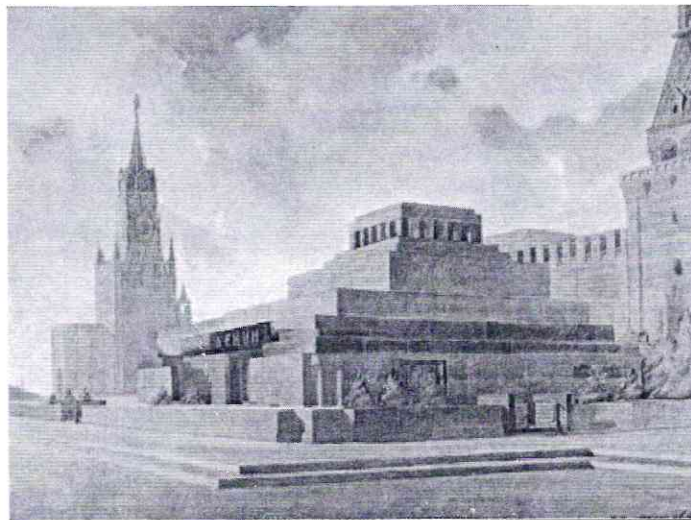


**Прежде чем приступить к написанию текста, обратите внимание на критерии, приведённые после иллюстративного материала.**

### Группа №1

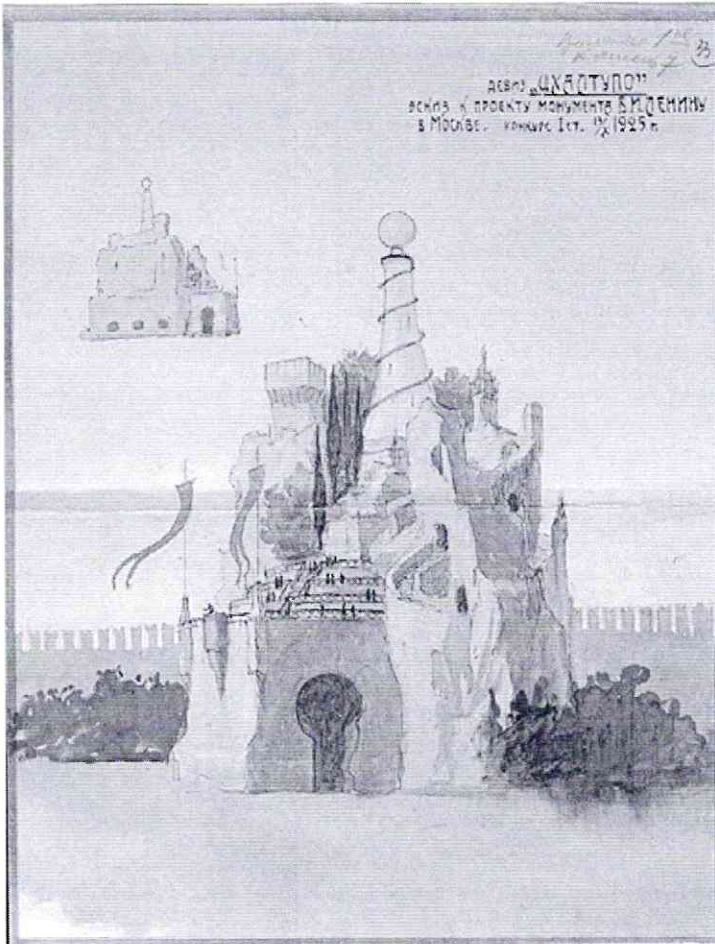


А. Ф. Шехтель  
Мавзолей В.И. Ленину  
с криптой, аудиторией  
и трибуной.



Б. А. Щусев  
Проект, не участвовавший  
в конкурсе, однако занявший  
первое место.





**В. П. Беркутов**

**Мавзолей Ленина**

**Девиз: «ЦХАЛТУПО»**

В.И. Ленин – гений, – величие почувствовать и оценить которого во всей полноте можно только через десятки лет. Для такого редчайшего явления как В.И. следует создать оригинальное, живое, могучее, не жалея ни средств, ни времени.

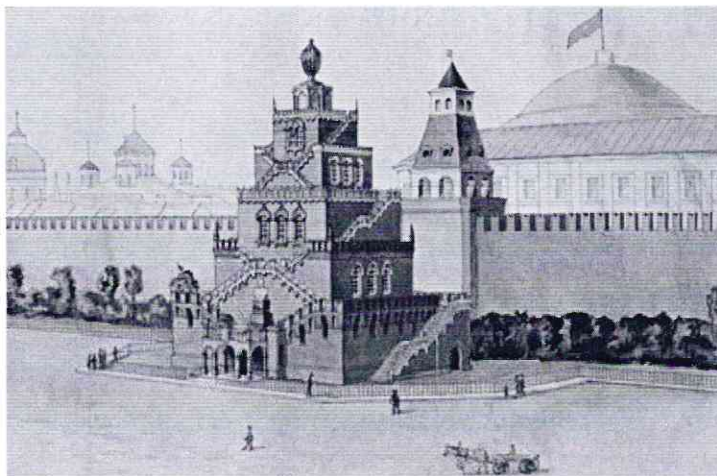
1-е. Следует создать искусственный акрополь, который и будет мавзолеем. Этот акрополь-скала будет впоследствии служить эмблемой коммунизма.

2-е. На акрополе будет базироваться маяк. Маяк-аллегория указания пути по учению В.И. Ленина, которым надо идти при борьбе с капитализмом к коммунизму. В центре массива акрополя зал с гробницей В.И.

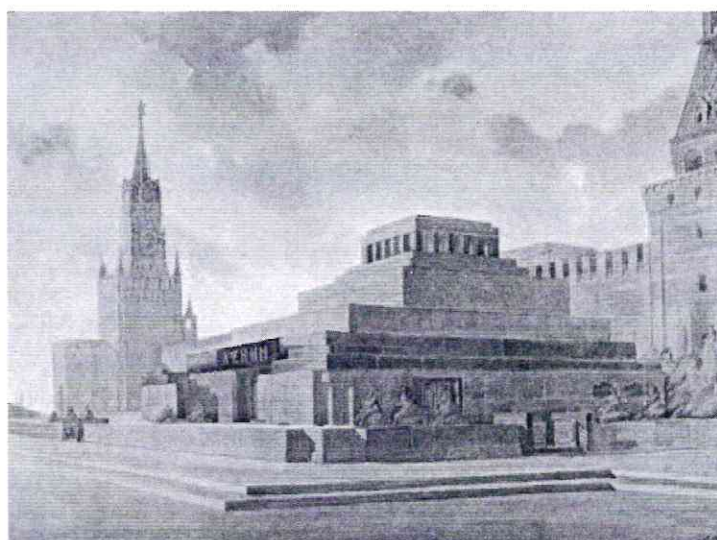
и другие помещения.



## Группа №2

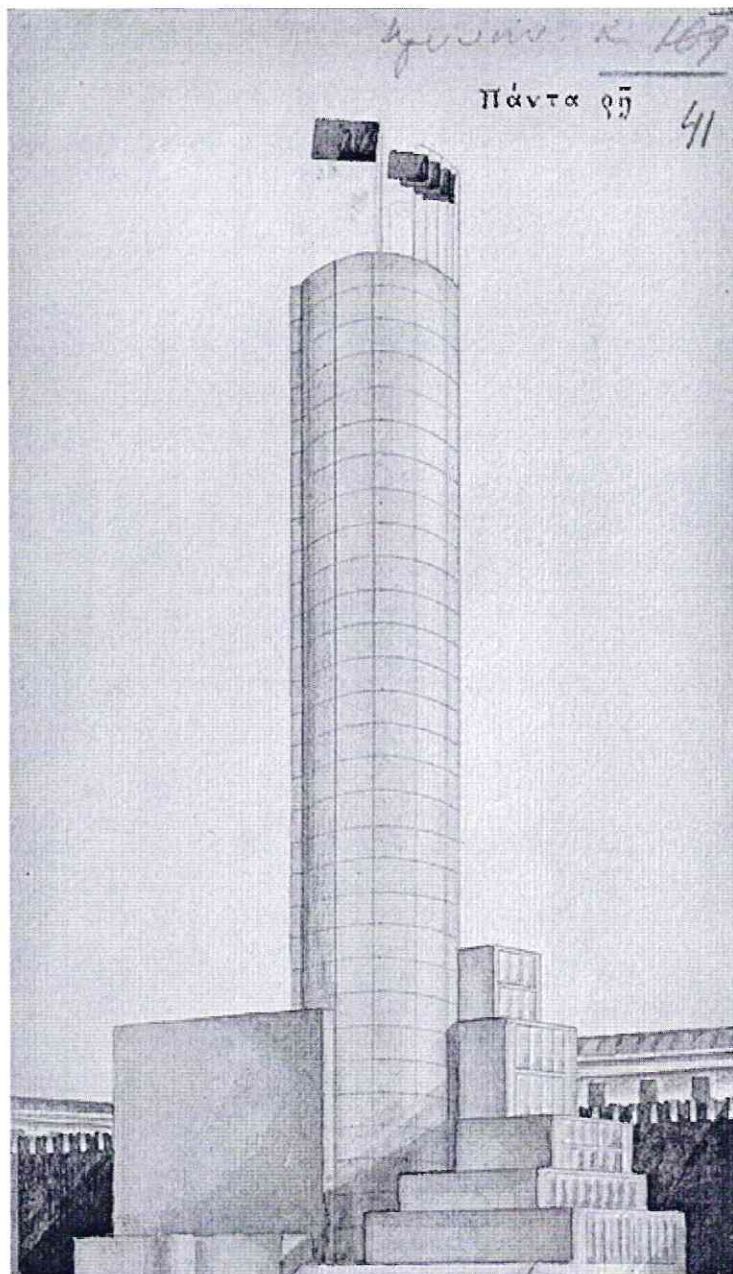


А. А. Михалевский  
Мавзолей Ленина  
Девиз: «Могущество  
коммунизма»



Б. А. Щусев  
Проект, не участвовавший  
в конкурсе, однако занявший  
первое место.





В. М. Ростовский  
Мавзолей Ленина

Греческий проект

Девиз: «Он навсегда»

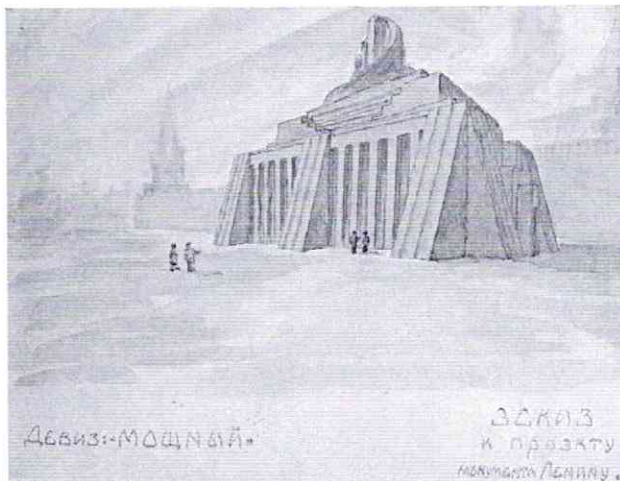
Монумент состоит из трёх частей: башни, ступенчатого строения и мемориальной доски с трибуной. Башня строится целиком из стекла и железа, имеет в высоту вместе с флагштоком 105 метров, в ширину 14 метров. Она имеет форму цилиндра с как бы вынутой четвертью (обращена в сторону Москвы-реки). <...> В недостающей четверти размещаются подъемные машины; можно быть уверенным, что современная техника удачно разрешит этот вопрос (у автора имеются несколько общих предположений на этот счёт).

Ступенчатое строение состоит из нескольких этажей, различных по площади и высоте. С фасада они слепы; суживаясь кверху они как бы освобождают башню и придают ей известное движение. Нижний этаж – зал с гробницей. Выше помещения для обслуживающего персонала, кабинеты для исследований, хранилища.

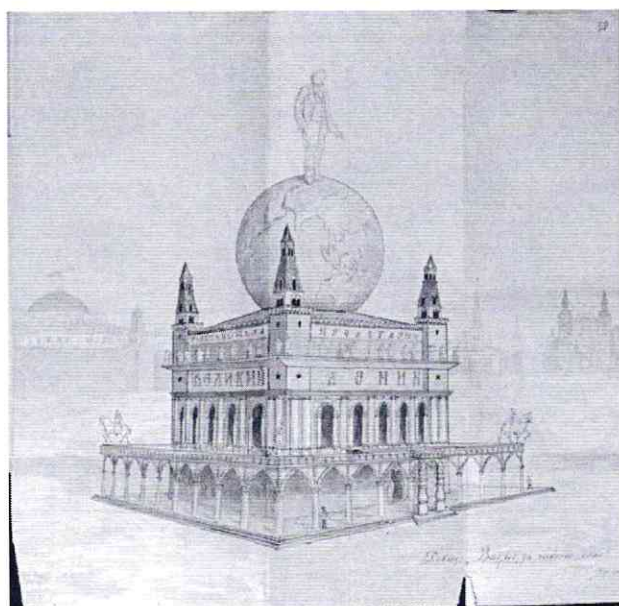




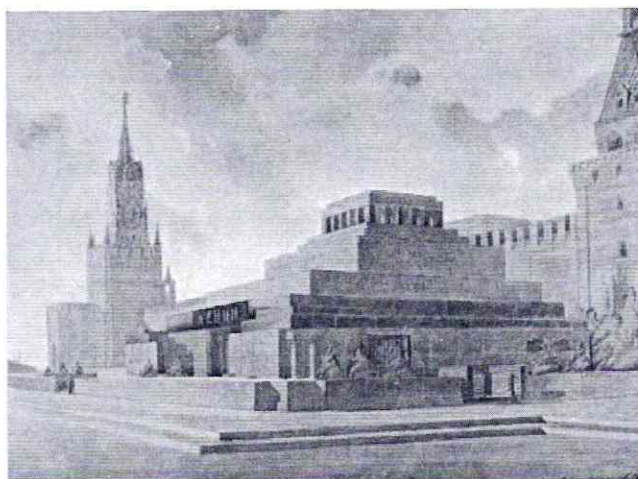
**Группа №3**



А. В. Пародин-Нордсон  
Мавзолей Ленина  
Девиз: «Мощный»



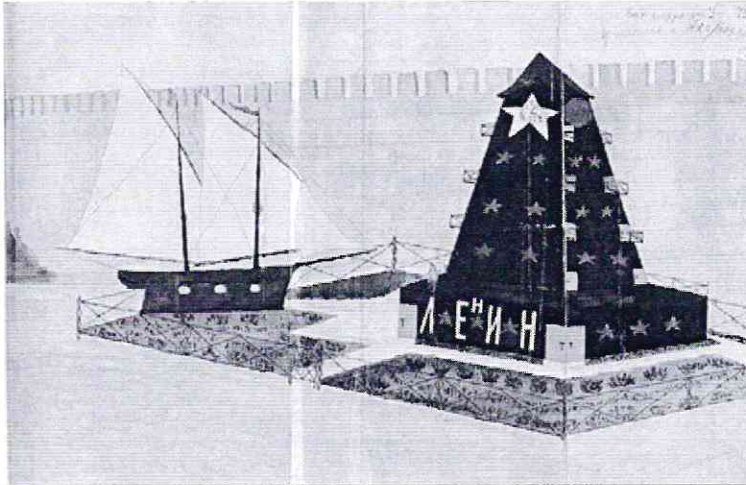
Б. Неизвестный автор



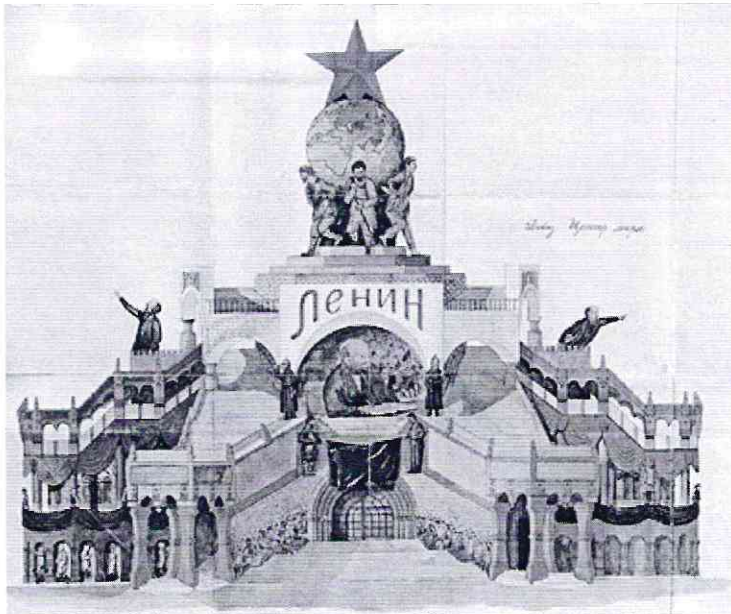
В. А. Щусев  
Проект, не участвовавший в конкурсе, однако занявший первое место.



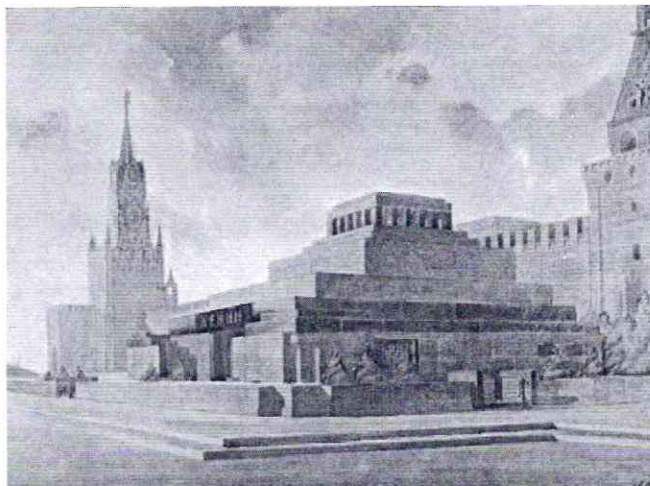
**Группа №4**



А. А. Смирнов  
Мавзолей Ленина  
Девиз: «Кто следующий»



Б. Неизвестный автор  
Мавзолей Ленина  
Девиз: «Центр мира»



В. А. Щусев  
Проект, не участвовавший  
в конкурсе, однако  
занявший первое место.



### **Критерии оценивания письменного рассуждения**

Критерии оценивания письменного рассуждения выстроены таким образом, чтобы в работах участников максимально высоко ценилось умение раскрыть и описать смысл художественного произведения через анализ средств выразительности. При оценивании работ следует руководствоваться следующими критериями:

#### **А. Интерпретация и понимание – максимум 15 баллов**

Работа демонстрирует способность участника:

- сравнивать предложенные материалы;
- замечать детали;
- чётко аргументировать свои доводы;
- не только описывать, но обобщать, делать выводы, формулировать смыслы;
- привлекать широкий круг культурных ассоциаций.

**Шкала оценок: 0 – 5 – 10 – 15.**

#### **В. Создание текста – максимум 10 баллов**

В работе присутствует:

- опора на анализируемое произведение (цитаты, описание деталей, примеры и т. п.);
- композиционная стройность, логичность и последовательность повествования.

**Шкала оценок: 0 – 4 – 7 – 10.**

#### **С. Грамотность – максимум 5 баллов**

В работе отсутствуют языковые, речевые и грамматические ошибки.

**Шкала оценок: 0 – 2 – 3 – 5.**

#### **Пояснение к шкале оценок.**

С целью снижения субъективности при оценивании работ предлагается ориентироваться на ту шкалу оценок, которая прилагается к каждому критерию. Она соотносится с привычной для российского учителя четырёхбалльной системой: первая оценка – условная двойка, вторая – условная тройка, третья – условная четвёрка, четвёртая – условная пятёрка. Баллы, находящиеся между оценками, также можно ставить – они соответствуют условным плюсам и минусам в традиционной школьной системе.

Оценка за работу выставляется сначала в виде последовательности оценок по каждому критерию (ученик должен видеть, сколько баллов по каждому критерию он набрал), а затем в виде итоговой суммы баллов. Это позволит на этапе показа работ и апелляции сфокусироваться на обсуждении реальных плюсов и минусов работы.

**Всего за задание 5: максимум 30 баллов.**

**Максимум за работу 115 баллов.**



675

неберечь



ВСЕРОССИЙСКАЯ ОЛИМПИАДА ШКОЛЬНИКОВ  
ПО ИСКУССТВУ (МХК). 2019–2020 г.  
МУНИЦИПАЛЬНЫЙ ЭТАП. 9 КЛАСС

***Уважаемый участник!***

При выполнении заданий Вам предстоит определённая работа, которую лучше организовывать так:

- внимательно прочитайте задание и посмотрите на предложенные Вам источники;
- если Вы не уверены, правилен ли Ваш ответ, не волнуйтесь – в материале заданий очень часто содержатся важные детали, опираясь на которые Вы логически можете прийти к верному ответу;
- в аналитических заданиях оценивается умение рассуждать, наблюдать, делать выводы и строить связный текст рассуждения.

За каждый правильный ответ Вы можете получить определённое членами жюри количество баллов, но не выше указанной максимальной оценки.

Сумма набранных баллов за все решённые вопросы – итог Вашей работы. Максимальное количество баллов – 80.

Задания считаются выполненными, если Вы вовремя сдали их членам жюри.

Задания олимпиады составлены так, что все вопросы касаются одного круга тем. Постепенно подход к выбранной теме будет углубляться, а воссоздаваемый Вами в ходе выполнения заданий образ – становиться более многогранным и тонким. Поэтому в работе над заданиями каждой части олимпиады Вам может помочь материал остальных заданий. Если при выполнении заданий Вам не хватает места, Вы можете попросить дополнительные листы у организатора.

***Желаем успеха!***

**МАКСИМАЛЬНЫЙ БАЛЛ – 80**





### Задание 1

Начиная с древнейших времен, в изобразительном искусстве и, в частности, в скульптуре женский образ играет важную роль. Многие скульпторы, обращаясь к этой теме, по-разному решали стоящую перед ними задачу, наделяя своих героинь каким-либо символическим, религиозным подтекстом или же просто воспевая красоту природы.

Перед вами фотографии скульптурных памятников, которые связаны с образом женщины.

А. Расположите работы в хронологическом порядке: от самой ранней к самой поздней по времени создания. (6 баллов)

Б. Назовите век или стилистический период создания любых двух из приведённых произведений. (2 балла)



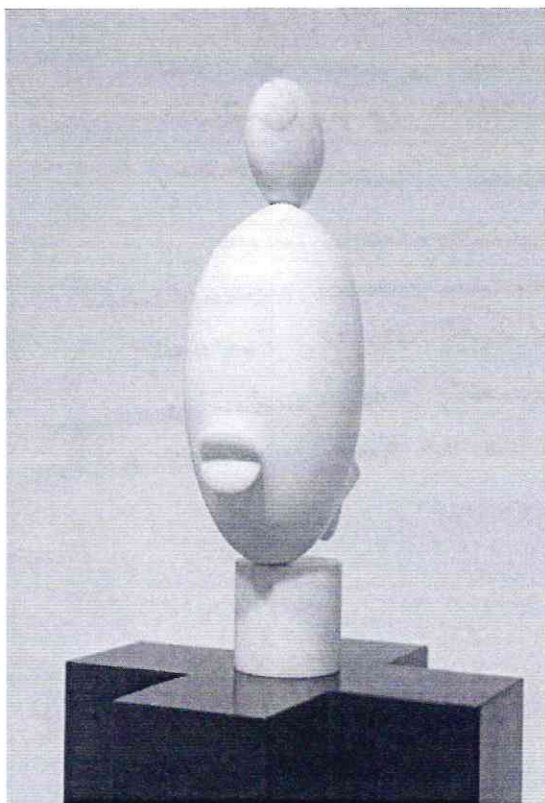
1



2



Всероссийская олимпиада школьников по искусству (МХК). 2019–2020 уч. г.  
Муниципальный этап. 9 класс



3



4



5



6

## Задача № 2.

Без музыки Альюю сопровождение видеорядом бы  
и "пустышкой", обволакивающим танцем. Музыка не передает  
настолько и небреломе музотрансляция, а шломо ценно  
всего вальса. Музыка не передаёт со столькою  
темпа не быстрый и торжественный. Многие люди,  
каждый раз встречаюсь в танце, сопровождаем более  
спокойным мелодичным. В анимационном оформлении  
были моменты, когда музыка превратилась в шум,  
унавивший в руки девушки. Наверное, это были моменты  
Июли, уезжая отныне и вновь стали вальсировать вместе  
с его спутницей и другим уезжали.

*Перенесите таблицу на лист ответов и заполните её.*

Номер изображения по хронологии	Век / период создания
2	
1	<del>10-11 век</del>
<del>5</del> 4	<del>Классицизм</del> 15-16 век
<del>6</del>	
<del>4</del>	18 век
3	<del>21 век</del>

Всего за задание 1А – 6 баллов (по 1 баллу за каждое правильно определённое место в хронологическом ряду).

Всего за задание 1Б – 2 балла.

38.

**Всего за задание 1: максимум 8 баллов.**

## Задание 2

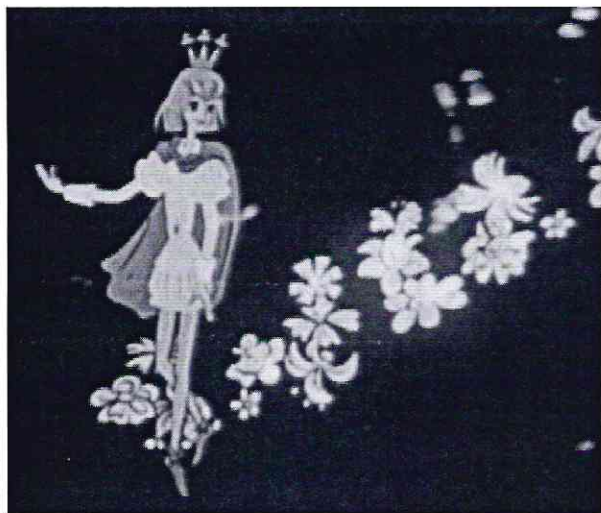
Вам будет предложено посмотреть фрагмент из анимационного фильма «Щелкунчик», созданного в 1973 году по мотивам сказки Э.Т.А. Гофмана «Щелкунчик и мышиный король». Однако этот мультфильм был вдохновлен не столько литературным произведением, сколько музыкой П.И. Чайковского, которая была написана в конце XIX века для одноименного балета и впоследствии послужила сопровождением ко всему фильму, в том числе к предложенному отрывку.

### Просмотрите фрагмент анимационного фильма.

Проанализируйте видеофрагмент и звучащую в нём музыку – «Вальс цветов» из балета «Щелкунчик». Сформулируйте, как музыкальное сопровождение влияет на восприятие этого анимационного фрагмента. Какие средства художественной выразительности использует композитор, чтобы рассказать эту историю, а какие – режиссёр? Как различные виды искусства здесь взаимодействуют между собой? Как музыка Чайковского обыгрывается в мультфильме? Образуют ли, на ваш взгляд, музыкальное произведение и видеоряд единое целое? Обоснуйте свой ответ.

Напишите небольшой связный текст, рекомендуемый объём 12–15 предложений. (12 баллов)





**Всего за задание 2: максимум 12 баллов.**

0





### Задание 3

Перед вами репродукции шести живописных произведений.

А. Сформулируйте, по какому принципу объединены предложенные картины. (1 балл)

Б. Исходя из сформулированного вами критерия, укажите, **какая работа является лишней в этом ряду**. Кратко обоснуйте свой ответ. (2 балла)

В. Назовите авторов любых двух из приведённых работ. (2 балла)

Г. Дополните представленный ряд ещё одним произведением, указав его автора. (1 балл)



1



2



3



4

А: Я считаю все эти произведения живописные портреты —  
 Б: № 3 — лишнее, потому что это не портрет, а автопортрет.  
 В: Автор произведения № 2 — Тропинин, автор № 3 — Мухоморов, автор № 4 — Сергеев-Витковский.  
 Г: автопортрет Рафаэля Санти

или автопортрет  
 Ван Гога

58.





5



6

**Всего за задание 3: максимум 6 баллов.**

#### **Задание 4**

Перед Вами фотографии внутреннего убранства двух архитектурных памятников. Один из них украшен витражами, другой – мозаиками.

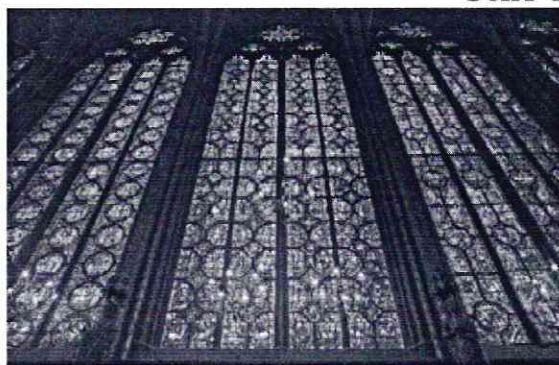
Сент-Шапель. Готическая часовня-реликварий в Париже, возведенная в 1242–1248 гг.

Палатинская капелла в Палермо (Сицилия), выстроенная в 12 веке нормандскими зодчими и украшенная византийскими мастерами.

Опираясь на предложенные материалы, собственные знания и наблюдения, сравните и сформулируйте, в чём сходство работы со светом в двух памятниках, и каковы отличия? Каким образом используется естественное (солнечное) и искусственное освещение в зависимости от техники украшения? Наконец, как особенности освещения влияют на создание целостного образа каждого памятника?

Напишите небольшой связный текст, рекомендуемый объём 12-15 предложений. (14 баллов)

#### **Сент-Шапель**



а

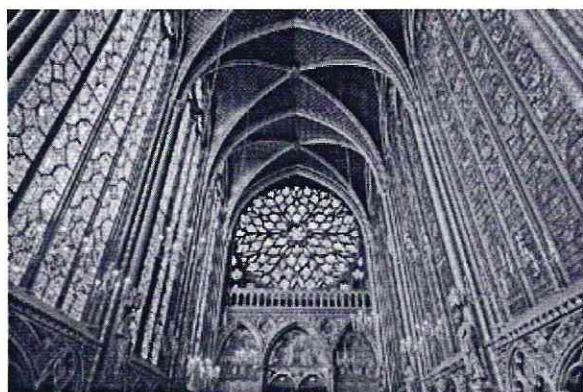


б

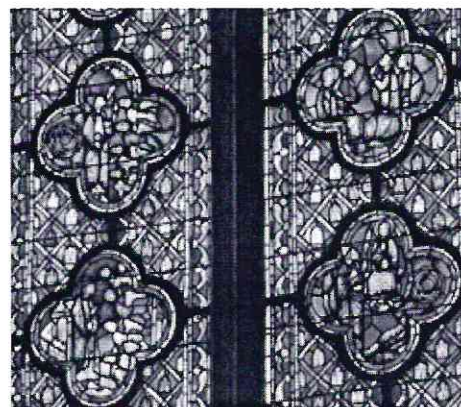
## Задание 4

1. Начнем со сходства памятников. Во первых, тем больше света в пространстве, тем и больше оно кажется. Визуальный прием, с помощью которого будет казаться, что место, в котором вы находитесь, намного просторнее. Прием используется в обеих памятниках. Во-вторых, направление света тоже похоже (вверх) Свет - Шапел, украшенный витражами, отбрасываем от ПАЛАТИНСКОЙ КАПЕЛЛЫ в Палермо тем, что в тем свет, проходящий через стекла, являемая естественным, в отличие от капеллы, в которой пространство являемая освещенности за счет естественной мозаики
2. Во-вторых, если присмотреться, то можно увидеть "закругленность" форм в памятниках. Казалось бы, в Свет-Шапел витражи очень вытянуты в высоту, но сами "стеклышки" делится друг от друга <sup>круглыми</sup> рамками. В ПАЛАТИНСКОЙ КАПЕЛЛЕ в Палермо мозаика расположена по кругу (это заметно на фотографиях под буквами "в" и "г")
3. Хотелось бы упомянуть, что в КАПЕЛЛЕ преимущественно искусственное освещение (свет), но есть и окна под куполом, пропускающие лучи солнца. Освещение направлено вверх, видимо, чтобы убранство казалось не только шире, но и ~~ниже~~ выше.

138.



в

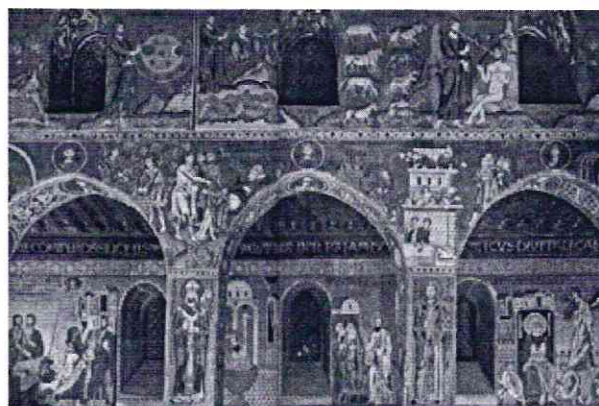


г

**Палатинская капелла в Палермо**



а



б



в



г

**Всего за задание 4: максимум 14 баллов.**



### Задание 5

Ниже приведены репродукции икон, мозаик и фресок, изображающих важные церковные праздники, а также фрагменты из Евангелия, которые описывают эти события.

**А.** Соотнесите каждый текстовый отрывок с номером изображения, которому он соответствует (1 балл за каждое верное сопоставление).

**Б.** Укажите в таблице, какому празднику соответствует каждое из описанных евангельских событий (по 1 баллу за правильно указанное событие).

4  
а. По прошествии дней шести, взял Иисус Петра, Иакова и Иоанна, брата его, и возвел их на гору высокую одних <...> и просияло лице Его, как солнце, одежды же Его сделались белыми, как свет. <...> При сем Пётр сказал Иисусу: Господи! хорошо нам здесь быть; если хочешь, сделаем здесь три кущи: Тебе одну, и Моисею одну, и одну Илии. Когда он ещё говорил, се, облако светлое осенило их; и се, глас из облака глаголющий: Сей есть Сын Мой Возлюбленный, в Котором Моё благоволение; Его слушайте. *Евангелие от Матфея (17:1-13)*.

5  
б. Когда же они были там, наступило время родить Ей; и родила Сына своего Первенца, и спеленала Его, и положила Его в ясли, потому что не было им места в гостинице. <...> И сказал им [пастухам] Ангел: не бойтесь; я возвещаю вам великую радость, которая будет всем людям: ибо ныне родился вам в городе Давидовом Спаситель, Который есть Христос Господь; и вот вам знак: вы найдете Младенца в пеленах, лежащего в яслях. *Евангелие от Луки (2:6-12)*.

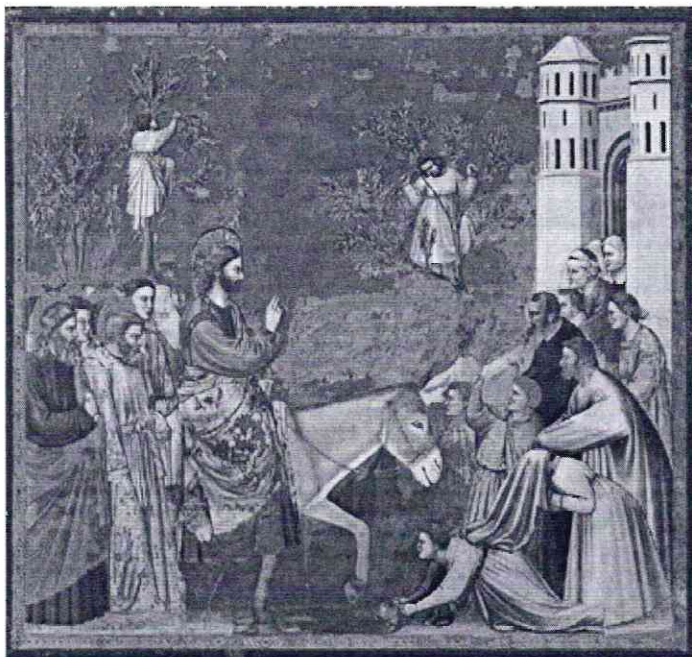
3  
в. Ангел, войдя к Ней, сказал: радуйся, Благодатная! Господь с Тобою; благословенна Ты между женами. <...> И сказал Ей Ангел: не бойся, Мария, ибо Ты обрела благодать у Бога; и вот, зачнёшь во чреве, и родишь Сына, и наречёшь Ему имя: Иисус. <...> Тогда Мария сказала: се, Раба Господня; да будет Мне по слову твоему. *Евангелие от Луки (1:26-38)*.

1  
г. Ученики пошли и поступили так, как повелел им Иисус: привели ослицу и молодого осла и положили на них одежды свои, и Он сел поверх их. Множество же народа постилало свои одежды по дороге, а другие резали ветви с деревьев и постилали по дороге; народ же, предшествовавший и сопровождавший, восклицал: осанна Сыну Давидову! благословен Грядущий во имя Господне! осанна в вышних! И когда вошёл Он в Иерусалим, весь город пришёл в движение и говорил: кто Сей? Народ же говорил: Сей есть Иисус, Пророк из Назарета Галилейского. *Евангелие от Матфея (21:1-11, 14-17)*.

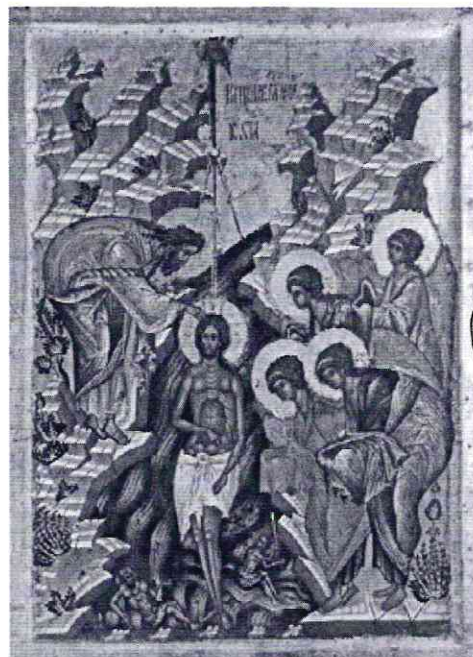
д. И было в те дни, пришёл Иисус из Назарета Галилейского и крестился от Иоанна в Иордане. И когда выходил из воды, тотчас увидел Иоанн разверзающиеся небеса и Духа, как голубя, сходящего на Него. И глас был с небес: Ты Сын Мой возлюбленный, в Котором Моё благоволение. *Евангелие от Марка (1:9-11)*.







1



2



3



4

2

1

9

6

7





2  
5

5

А-Б. Перенесите таблицу на лист ответов и заполните её.

Номер изображения	Евангельский отрывок (буква)	Название праздника
1	Г	
2	Д	
3	В	
4	а	
5	б	рождение Иисуса Христа

65

Всего за задание 5: максимум 10 баллов.

## Задание № 6

Вспомните ли вы чувство одиночества? Бывало ли так, словно (внутри) вокруг все пустота, а сами вы — еще более пустою, чем то, что окружает? Или только меня одолевает чувство тупого и холодного одиночества, когда я смотрю на картину Сальвадора Дали «Женская фигура»? Чувство всеенской неги при одном взгляде на нестесненных обезьян, изображенных на картине Питера Брейгеля Старшего?

Окно. Всего лишь отверстие в стене, но ведь там совершенно другой мир, там движение. На картине полотна Сальвадора Дали девушка, стоящая у окна, может тосковать по кому-то, тоскать по тому, кто бы забрал бы ее одиночество. Посмотрите на ее позу, она стоит так, как будто уже привыкла оставаться у окна. Отвлекаясь от забот обычной жизни и просто посмотреть, понаблюдать за той же речкой мелкой пелюхой воды. Вероятно, она [девушка] никого не ждет, а может, ей просто некого ждать.

Поговорим о соотношении ближнего и дальнего планов. У зрителя появляется ощущение, что он стоит позади девушки и также может ~~наб~~ смотреть в окно. Сальвадор Дали — художник, который выбирает не великие сюжеты и события, он просто рисует то, что может произойти ежесекундно. Самые светлые пятна на полотне — это всегда геральдические картины, вокруг самой фигуры помельше, благодаря такому зритель понимает, где находится композиционный центр, на что нужно обратить внимание. Дальний план — это берег, который линиями темной полосой, выделяется на фоне неба и воды.

В картине Питера Брейгеля «Две обезьяны на цепи» окно играет роль свободы. Цель — роль заточения. Может, обезьяны — образ? На самом деле это может быть описанием людей, которых сковывают цепи. Сами животные даже не понимают, почему они сидят здесь, когда за окном свобода? Или же я ошибаюсь, ведь обезьяны соединены цепью только друг с другом, ни к чему не прикованы. Тогда, возможно, им нужна свобода друг от друга? Разве не так часто люди сталкиваются с подобными проблемами? Знаем, цель — это не просто заточение, но еще и зависимость.

Если сравнивать дальний план картины Сальвадора Дали с дальним планом картины Брейгеля, можно заметить, что у второго он выражен менее ярко, чем у первого. Также, за окном прослеживается движение, выраженное полетом птиц и перемещением маленьких кораблей. Если говорить про ближний план, то композиционный центр в среднем наборот темными тонами на более светлом фоне. Рамки окна словно ограничивают персонажей просверления, заставляя зрителя тосковать, переживать. Он стоит и смотрит на этих обезьян, а что если одна из обезьян — это сам зритель?

Без окна в картинах было бы намного сложнее передать ~~смысл~~ смысл, ведь его бы попросту там не было. Окно — ~~смысловой~~ смысловой элемент, заложенный в этих картинах.

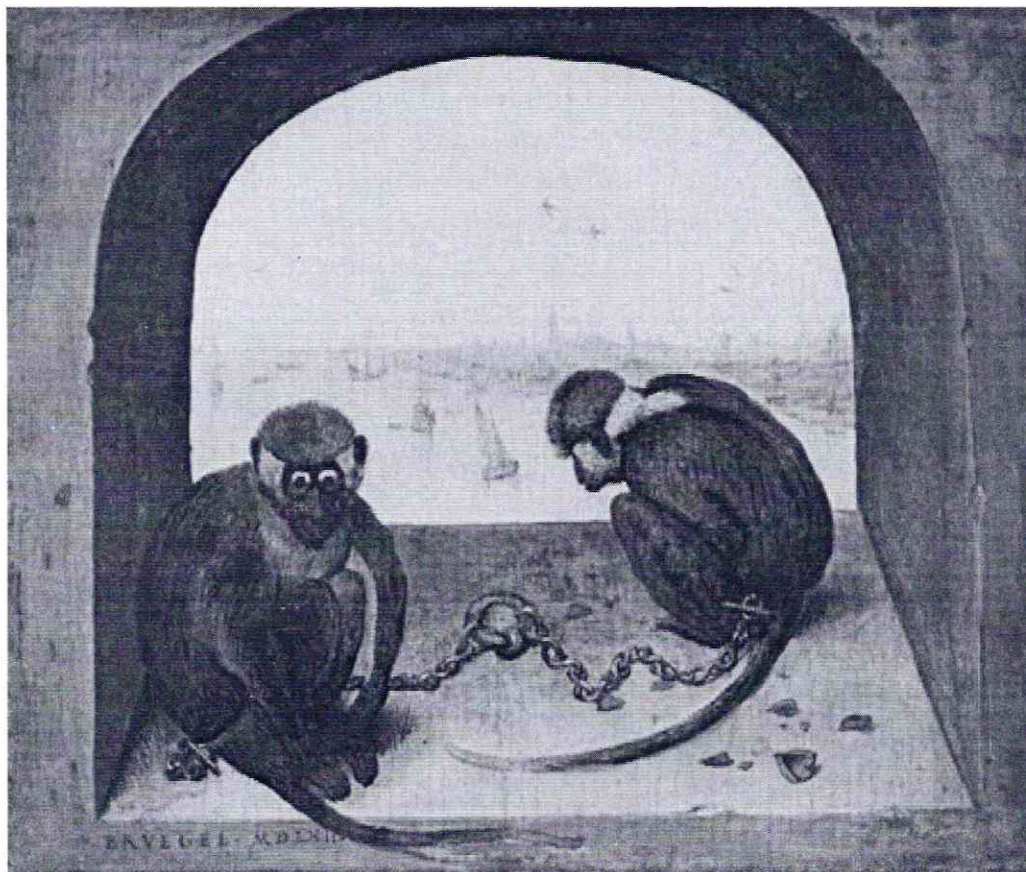
### Задание 6

Перед вами репродукции картин, в которых важную роль играет окно. Изображение этого архитектурного элемента в живописи не только обозначает границу различных пространств, но и вносит в произведение метафорический смысл.

Выберите **ДВЕ** любые **картины** из представленных ниже. Проанализируйте их и сравните, какую роль играют окно и вид из него в каждом из живописных полотен. Какова точка зрения наблюдателя? Как соотносятся ближний и дальний планы? Какие дополнительные смыслы привносит мотив окна в восприятие произведения и его героев в каждом случае?

Опираясь на предложенные выше вопросы, напишите связный текст, объёмом не менее 220 слов.

*Прежде чем приступить к написанию текста, обратите внимание на критерии, приведённые после иллюстративного материала.*



Питер Брейгель Старший, Две обезьяны на цепи, 1562

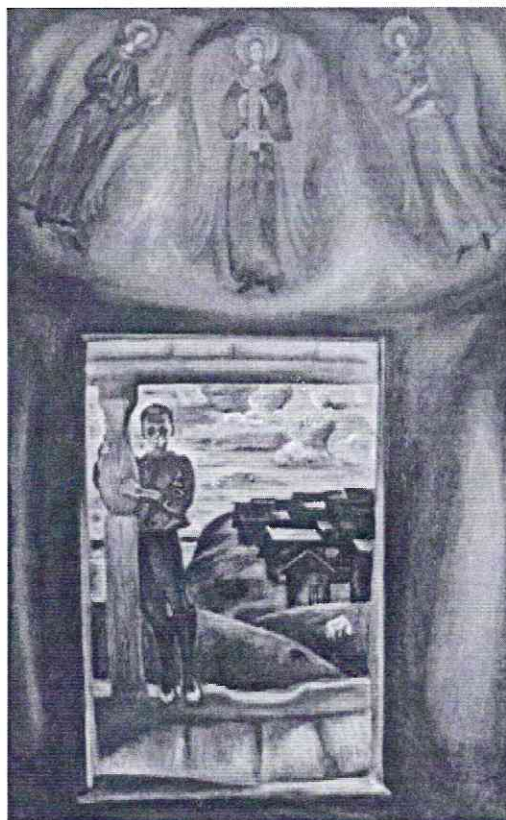




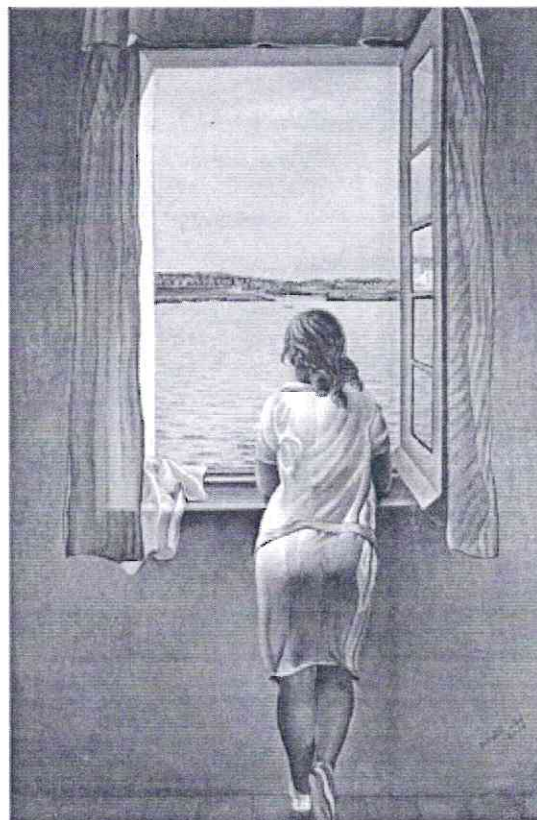
Леонардо да Винчи, Мадонна  
Литта, 1491



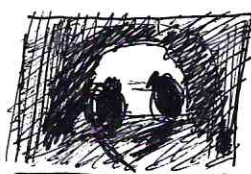
Марк Шагал, Вид из окна, 1950



Виктор Попков, Северная часовня,  
1972



Сальвадор Дали, Женская фигура  
у окна, 1925







### **Критерии оценивания письменного рассуждения**

Критерии оценивания письменного рассуждения выстроены таким образом, чтобы в работах участников максимально высоко ценилось умение раскрыть и описать смысл художественного произведения через анализ средств выразительности. При оценивании работ следует руководствоваться следующими критериями:

#### **А. Интерпретация и понимание – максимум 15 баллов**

Работа демонстрирует способность участника:

- сравнивать предложенные материалы;
- замечать детали;
- чётко аргументировать свои доводы;
- не только описывать, но обобщать, делать выводы, формулировать смыслы;
- привлекать широкий круг культурных ассоциаций.

**Шкала оценок: 0 – 5 – 10 – 15.**

#### **В. Создание текста – максимум 10 баллов**

В работе присутствует:

- опора на анализируемое произведение (цитаты, описание деталей, примеры и т. п.);
- композиционная стройность, логичность и последовательность повествования.

**Шкала оценок: 0 – 4 – 7 – 10.**

#### **С. Грамотность – максимум 5 баллов**

В работе отсутствуют языковые, речевые и грамматические ошибки.

**Шкала оценок: 0 – 2 – 3 – 5.**

#### **Пояснение к шкале оценок.**

С целью снижения субъективности при оценивании работ предлагается ориентироваться на ту шкалу оценок, которая прилагается к каждому критерию. Она соотносится с привычной для российского учителя четырёх-балльной системой: первая оценка – условная двойка, вторая – условная тройка, третья – условная четвёрка, четвёртая – условная пятёрка. Баллы, находящиеся между оценками, также можно ставить – они соответствуют условным плюсам и минусам в традиционной школьной системе.

Оценка за работу выставляется сначала в виде последовательности оценок по каждому критерию (ученик должен видеть, сколько баллов по каждому критерию он набрал), а затем в виде итоговой суммы баллов. Это позволит на этапе показа работ и апелляции сфокусироваться на обсуждении реальных плюсов и минусов работы.

**Всего за задание 6: максимум 30 баллов.**

**Максимум за работу 80 баллов.**

30

