



ВСЕРОССИЙСКАЯ ОЛИМПИАДА ШКОЛЬНИКОВ
ПО ИСКУССТВУ (МЖК). 2019–2020 г.
МУНИЦИПАЛЬНЫЙ ЭТАП. 9 КЛАСС

Уважаемый участник!

При выполнении заданий Вам предстоит определённая работа, которую лучше организовывать так:

- внимательно прочитайте задание и посмотрите на предложенные Вам источники;
- если Вы не уверены, правилен ли Ваш ответ, не волнуйтесь – в материале заданий очень часто содержатся важные детали, опираясь на которые Вы логически можете прийти к верному ответу;
- в аналитических заданиях оценивается умение рассуждать, наблюдать, делать выводы и строить связный текст рассуждения.

За каждый правильный ответ Вы можете получить определённое членами жюри количество баллов, но не выше указанной максимальной оценки.

Сумма набранных баллов за все решённые вопросы – итог Вашей работы. Максимальное количество баллов – 80.

Задания считаются выполненными, если Вы вовремя сдали их членам жюри.

Задания олимпиады составлены так, что все вопросы касаются одного круга тем. Постепенно подход к выбранной теме будет углубляться, а воссоздаваемый Вами в ходе выполнения заданий образ – становиться более многогранным и тонким. Поэтому в работе над заданиями каждой части олимпиады Вам может помочь материал остальных заданий. Если при выполнении заданий Вам не хватает места, Вы можете попросить дополнительные листы у организатора.

Желаем успеха!

МАКСИМАЛЬНЫЙ БАЛЛ – 80

Задание 1

Начиная с древнейших времен, в изобразительном искусстве и, в частности, в скульптуре женский образ играет важную роль. Многие скульпторы, обращаясь к этой теме, по-разному решали стоящую перед ними задачу, наделяя своих героинь каким-либо символическим, религиозным подтекстом или же просто воспевая красоту природы.

Перед вами фотографии скульптурных памятников, которые связаны с образом женщины.

А. Расположите работы в хронологическом порядке: от самой ранней к самой поздней по времени создания. **(6 баллов)**

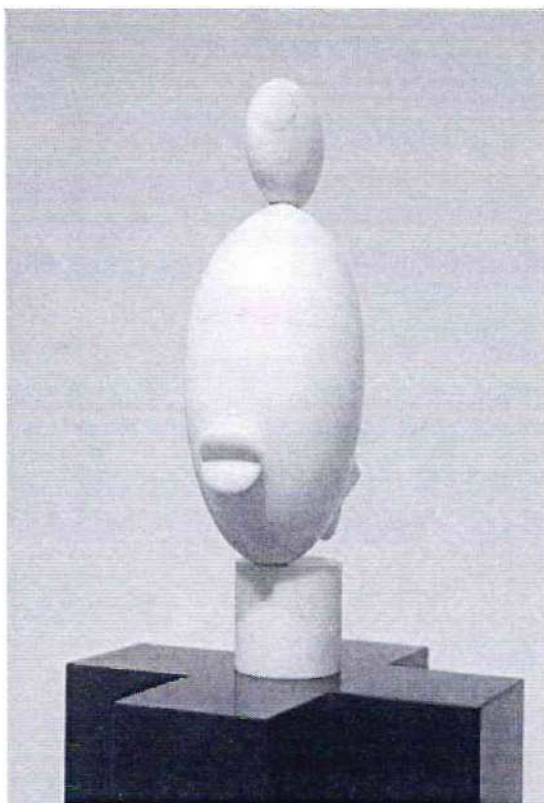
Б. Назовите век или стилистический период создания любых двух из приведённых произведений. **(2 балла)**



1



2



3



4



5



6

Перенесите таблицу на лист ответов и заполните её.

Номер изображения по хронологии	Век / период создания
2	
1	
6	
5	
4	
3	

Всего за задание 1А – **6 баллов** (по **1 баллу** за каждое правильно определённое место в хронологическом ряду).

Всего за задание 1Б – **2 балла**.

Всего за задание 1: максимум 8 баллов.

38.

Задание 2

Вам будет предложено посмотреть фрагмент из анимационного фильма «Щелкунчик», созданного в 1973 году по мотивам сказки Э.Т.А. Гофмана «Щелкунчик и мышиный король». Однако этот мультфильм был вдохновлен не столько литературным произведением, сколько музыкой П.И. Чайковского, которая была написана в конце XIX века для одноименного балета и впоследствии послужила сопровождением ко всему фильму, в том числе к предложенному отрывку.

Просмотрите фрагмент анимационного фильма.

Проанализируйте видеофрагмент и звучащую в нём музыку – «Вальс цветов» из балета «Щелкунчик». Сформулируйте, как музыкальное сопровождение влияет на восприятие этого анимационного фрагмента. Какие средства художественной выразительности использует композитор, чтобы рассказать эту историю, а какие – режиссёр? Как различные виды искусства здесь взаимодействуют между собой? Как музыка Чайковского обыгрывается в мультфильме? Образуют ли, на ваш взгляд, музыкальное произведение и видеоряд единое целое? Обоснуйте свой ответ.

Напишите небольшой связный текст, рекомендуемый объём 12–15 предложений. (**12 баллов**)

68.

Задача 2

В драматическом анимационном мультфильме «Щелкунчик» олицетворяется танец цветов. Они кружатся вокруг пары, играя свой вальс. Музыка Чайковского очень хорошо дополняет его, без музыки не было бы некоего завершения. Смотрим и сердце замирает, хочется танцевать. Режиссёр показывает эти цветы, как сравнение любви между девочкой и мальчиком. А музыка то, что играет грациозно, весело, счастливо. На мой взгляд, всё это образует единое целое и показывает эту любовь, искренность.



Всего за задание 2: максимум 12 баллов.

Задание 3

Перед вами репродукции шести живописных произведений.

А. Сформулируйте, по какому принципу объединены предложенные картины. (1 балл)

Б. Исходя из сформулированного вами критерия, укажите, **какая работа является лишней в этом ряду**. Кратко обоснуйте свой ответ. (2 балла)

В. Назовите авторов любых **двух** из приведённых работ. (2 балла)

Г. Дополните представленный ряд ещё одним произведением, указав его автора. (1 балл)



1



2



3



4

Задача 3.

А - один псакр - портрет.

Б - первая родота является женщиной, потому что там девушка, а на остальных мужчины.

05.



5



6

Всего за задание 3: максимум 6 баллов.

Задание 4

Перед Вами фотографии внутреннего убранства двух архитектурных памятников. Один из них украшен витражами, другой – мозаиками.

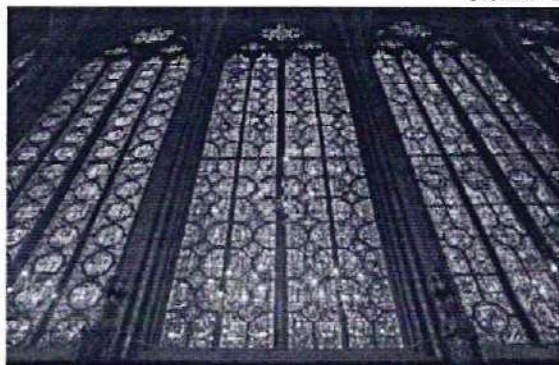
Сент-Шапель. Готическая часовня-реликварий в Париже, возведенная в 1242–1248 гг.

Палатинская капелла в Палермо (Сицилия), выстроенная в 12 веке нормандскими зодчими и украшенная византийскими мастерами.

Опираясь на предложенные материалы, собственные знания и наблюдения, сравните и сформулируйте, в чём сходство работы со светом в двух памятниках, и каковы отличия? Каким образом используется естественное (солнечное) и искусственное освещение в зависимости от техники украшения? Наконец, как особенности освещения влияют на создание целостного образа каждого памятника?

Напишите небольшой связный текст, рекомендуемый объём 12-15 предложений. (14 баллов)

Сент-Шапель



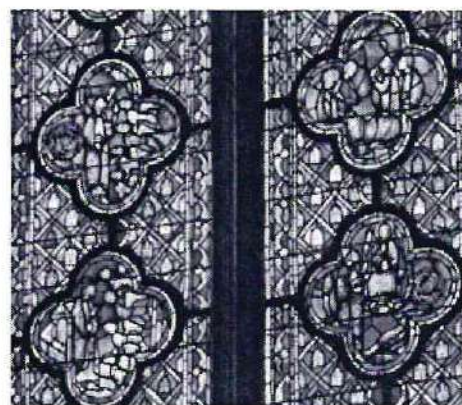
а



б



в



г

Палатинская капелла в Палермо



а



б



в



г

Всего за задание 4: максимум 14 баллов.

Задание 5

Ниже приведены репродукции икон, мозаик и фресок, изображающих важные церковные праздники, а также фрагменты из Евангелия, которые описывают эти события.

А. Соотнесите каждый текстовый отрывок с номером изображения, которому он соответствует (**1 балл** за каждое верное сопоставление).

Б. Укажите в таблице, какому празднику соответствует каждое из описанных евангельских событий (по **1 баллу** за правильно указанное событие).

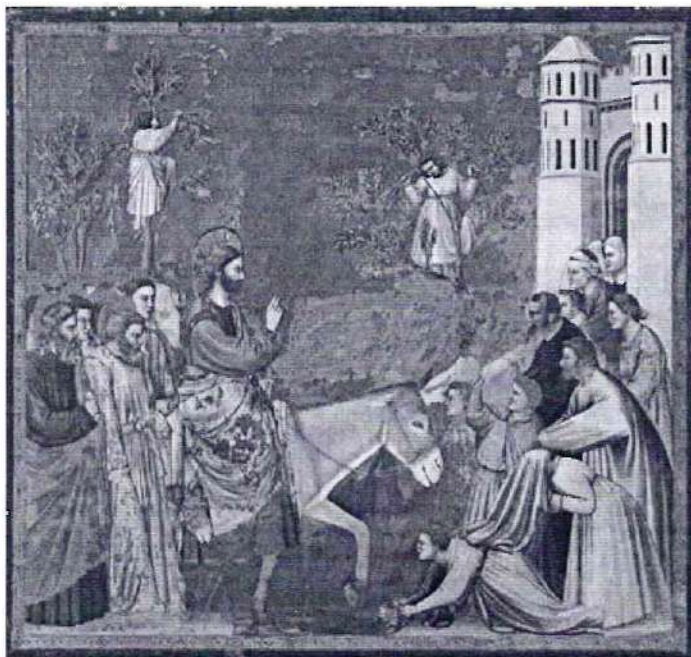
а. По прошествии дней шести, взял Иисус Петра, Иакова и Иоанна, брата его, и возвел их на гору высокую одних <...> и просияло лице Его, как солнце, одежды же Его сделались белыми, как свет. <...> При сем Пётр сказал Иисусу: Господи! хорошо нам здесь быть; если хочешь, сделаем здесь три кущи: Тебе одну, и Моисею одну, и одну Илии. Когда он ещё говорил, се, облако светлое осенило их; и се, глас из облака глаголющий: Сей есть Сын Мой Возлюбленный, в Котором Моё благоволение; Его слушайте. *Евангелие от Матфея (17:1-13).*

б. Когда же они были там, наступило время родить Ей; и родила Сына своего Первенца, и спеленала Его, и положила Его в ясли, потому что не было им места в гостинице. <...> И сказал им [пастухам] Ангел: не бойтесь; я возвещаю вам великую радость, которая будет всем людям: ибо ныне родился вам в городе Давидовом Спаситель, Который есть Христос Господь; и вот вам знак: вы найдете Младенца в пеленах, лежащего в яслях. *Евангелие от Луки (2:6-12).*

в. Ангел, войдя к Ней, сказал: радуйся, Благодатная! Господь с Тобою; благословенна Ты между женами. <...> И сказал Ей Ангел: не бойся, Мария, ибо Ты обрела благодать у Бога; и вот, зачнёшь во чреве, и родишь Сына, и наречёшь Ему имя: Иисус. <...> Тогда Мария сказала: се, Раба Господня; да будет Мне по слову твоему. *Евангелие от Луки (1:26-38).*

г. Ученики пошли и поступили так, как повелел им Иисус: привели ослицу и молодого осла и положили на них одежды свои, и Он сел поверх их. Множество же народа постилало свои одежды по дороге, а другие резали ветви с деревьев и постилали по дороге; народ же, предшествовавший и сопровождавший, восклицал: осанна Сыну Давидову! благословен Грядущий во имя Господне! осанна в вышних! И когда вошёл Он в Иерусалим, весь город пришёл в движение и говорил: кто Сей? Народ же говорил: Сей есть Иисус, Пророк из Назарета Галилейского. *Евангелие от Матфея (21:1-11, 14-17).*

д. И было в те дни, пришёл Иисус из Назарета Галилейского и крестился от Иоанна в Иордане. И когда выходил из воды, тотчас увидел Иоанн разверзающиеся небеса и Духа, как голубя, сходящего на Него. И глас был с небес: Ты Сын Мой возлюбленный, в Котором Моё благоволение. *Евангелие от Марка (1:9-11).*



1



2



3



4



5

А-Б. *Перенесите таблицу на лист ответов и заполните её.*

Номер изображения	Евангельский отрывок (буква)	Название праздника
1	2	
2	2. 9	
3	В	
4	а	
5	б	

Всего за задание 5: максимум 10 баллов.

50

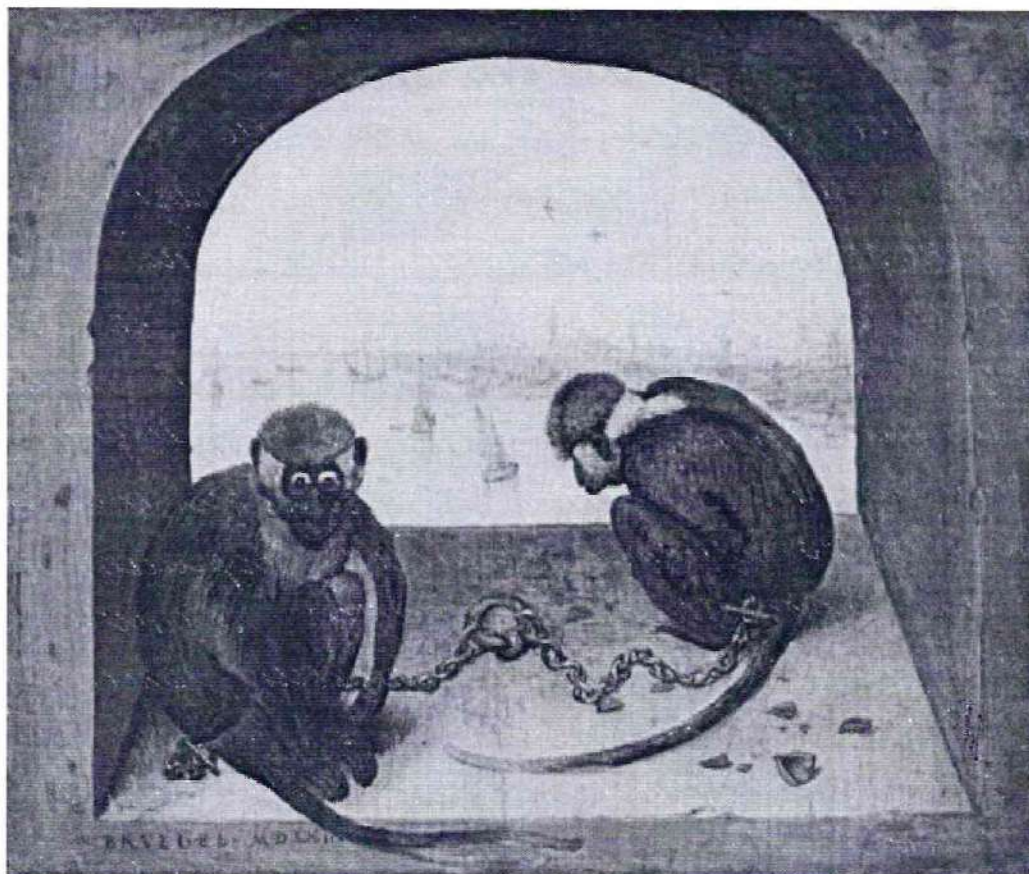
Задание 6

Перед вами репродукции картин, в которых важную роль играет окно. Изображение этого архитектурного элемента в живописи не только обозначает границу различных пространств, но и вносит в произведение метафорический смысл.

Выберите **ДВЕ** любые **картины** из представленных ниже. Проанализируйте их и сравните, какую роль играют окно и вид из него в каждом из живописных полотен. Какова точка зрения наблюдателя? Как соотносятся ближний и дальний планы? Какие дополнительные смыслы привносит мотив окна в восприятие произведения и его героев в каждом случае?

Опираясь на предложенные выше вопросы, напишите связный текст, объёмом не менее 220 слов.

Прежде чем приступить к написанию текста, обратите внимание на критерии, приведённые после иллюстративного материала.



Питер Брейгель Старший, Две обезьяны на цепи, 1562

В каждой как важную роль играют окна.
Изображение этого архитектурного элемента в живописи не только обозначает границы различных пространств, но и вносит в произведение метафизический смысл. Передо мной две репродукции картины Питера Брейгеля Старшего "Две одежки на цепи", написанная в 1562 году и Леонардо да Винчи "Мадонна Литта" 1491 года.

На первой картине сидят две одежки, зкованные в цепь. Они сидят на окне овальной формы, рядом высятся какие-то скалки. За окном показан город, море и лодки. Наверное, это порт. Одежки не могут выдаться. Окно здесь играет большую роль. Это показывает то, что они наблюдают за жизнью, природой, людьми, а сами повиснуть там уже никогда не смогут. Их жизнь длится на одной ласте. Наверное, это показывает какие люди жестокие, ведь в тем могут быть виноваты животные. У одной одежки выпученные и уставшие глаза. Мне кажется, она уже не видит смысла жизни.

А в репродукции картины "Мадонна Литта" наоборот, окно показывает как матери не важен этот мир, свобода, другие люди, кроме как её маленького счастья, её малыша. Для каждой женщины имеет редёнка - это истинное счастье и печально то, что не каждая может его иметь. Младенец кормит своего малыша, она спокойна и счастлива, немного улыбаясь. На её накинут плащик, а малыш лежит в её руках голышом. Волосы его кудрявые.

В каждой картине художник хочет передать какой-то смысл. Иногда это поучительно, как в первой картине. Стоит задуматься о своём отношении к природе и всему живому. Во второй картине, что счастье - это всего лишь иметь родного человека

Задание в. 1

205



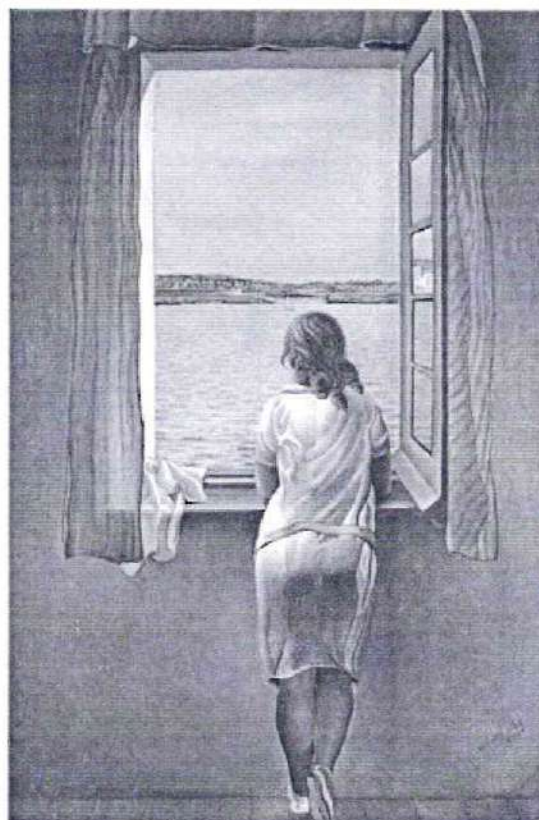
Леонардо да Винчи, Мадонна
Литта, 1491



Марк Шагал, Вид из окна, 1950



Виктор Попков, Северная часовня,
1972



Сальвадор Дали, Женская фигура
у окна, 1925

Критерии оценивания письменного рассуждения

Критерии оценивания письменного рассуждения выстроены таким образом, чтобы в работах участников максимально высоко ценилось умение раскрыть и описать смысл художественного произведения через анализ средств выразительности. При оценивании работ следует руководствоваться следующими критериями:

А. Интерпретация и понимание – максимум 15 баллов

Работа демонстрирует способность участника:

- сравнивать предложенные материалы;
- замечать детали;
- чётко аргументировать свои доводы;
- не только описывать, но обобщать, делать выводы, формулировать смыслы;
- привлекать широкий круг культурных ассоциаций.

Шкала оценок: 0 – 5 – 10 – 15.

В. Создание текста – максимум 10 баллов

В работе присутствует:

- опора на анализируемое произведение (цитаты, описание деталей, примеры и т. п.);
- композиционная стройность, логичность и последовательность повествования.

Шкала оценок: 0 – 4 – 7 – 10.

С. Грамотность – максимум 5 баллов

В работе отсутствуют языковые, речевые и грамматические ошибки.

Шкала оценок: 0 – 2 – 3 – 5.

Пояснение к шкале оценок.

С целью снижения субъективности при оценивании работ предлагается ориентироваться на ту шкалу оценок, которая прилагается к каждому критерию. Она соотносится с привычной для российского учителя четырёх-балльной системой: первая оценка – условная двойка, вторая – условная тройка, третья – условная четвёрка, четвёртая – условная пятёрка. Баллы, находящиеся между оценками, также можно ставить – они соответствуют условным плюсам и минусам в традиционной школьной системе.

Оценка за работу выставляется сначала в виде последовательности оценок по каждому критерию (ученик должен видеть, сколько баллов по каждому критерию он набрал), а затем в виде итоговой суммы баллов. Это позволит на этапе показа работ и апелляции сфокусироваться на обсуждении реальных плюсов и минусов работы.

Всего за задание 6: максимум 30 баллов.

Максимум за работу 80 баллов.

338 - 36,6% Триггер



ВСЕРОССИЙСКАЯ ОЛИМПИАДА ШКОЛЬНИКОВ
ПО ИСКУССТВУ (МХК). 2019–2020 г.
МУНИЦИПАЛЬНЫЙ ЭТАП. 11 КЛАСС

Уважаемый участник!

При выполнении заданий Вам предстоит определённая работа, которую лучше организовывать так:

- внимательно прочитайте задание и посмотрите на предложенные Вам источники;
- если Вы не уверены, правилен ли Ваш ответ, не волнуйтесь – в материале заданий очень часто содержатся важные детали, опираясь на которые Вы логически можете прийти к верному ответу;
- в аналитических заданиях оценивается умение рассуждать, наблюдать, делать выводы и строить связный текст рассуждения.

За каждый правильный ответ Вы можете получить определённое членами жюри количество баллов, но не выше указанной максимальной оценки.

Сумма набранных баллов за все решённые вопросы – итог Вашей работы. Максимальное количество баллов – 90.

Задания считаются выполненными, если Вы вовремя сдали их членам жюри.

Задания олимпиады составлены так, что все вопросы касаются одного круга тем. Постепенно подход к выбранной теме будет углубляться, а воссоздаваемый Вами в ходе выполнения заданий образ – становиться более многогранным и тонким. Поэтому в работе над заданиями каждой части олимпиады Вам может помочь материал остальных заданий. Если при выполнении заданий Вам не хватает места, Вы можете попросить дополнительные листы у организатора.

Желаем успеха!

МАКСИМАЛЬНЫЙ БАЛЛ – 90

Практически во всех видах искусства мастера прибегают к «жанру» предисловия. Предисловие можно понимать шире: не только как текст, предваряющий литературное сочинение, но и как любой, сознательно используемый образ, предшествующий основному произведению. Так, в спектакле им может быть афиша и занавес, в архитектуре – ограда постройки, в музыке – увертюра. Интересно отметить, что обычно автор работает над предисловием после завершения своего произведения, а зрители, напротив, знакомятся с ним в первую очередь. В комплекте заданий вам предлагается проанализировать взаимосвязь «предисловий» с произведениями, которым они предшествуют.

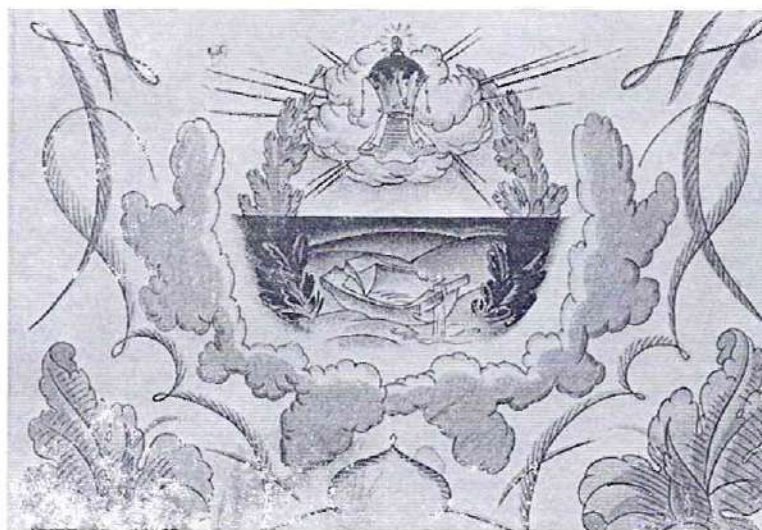
Задание 1

Литературному произведению зачастую предшествует не только предисловие, написанное автором, но и обложка, ведь это – первое, что видит читатель. Её роль особенно важна, если её оформление составляет единое целое с содержанием книги.

Перед вами шесть обложек литературных произведений, разработанных известными художниками, и названия десяти произведений.

Соотнесите в пары обложки и названия книг, к которым они относятся.

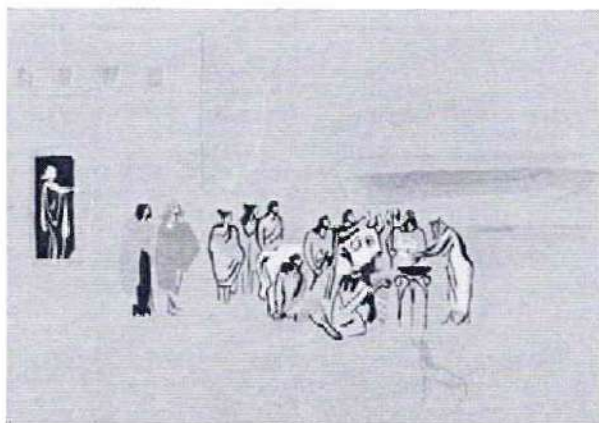
Ответ занесите в таблицу. (6 баллов)



1



2



3



4



5



6

Названия произведений	
А	«Маленькие трагедии», А.С. Пушкин
Б	«Маугли», Р. Киплинг
В	«Ромео и Джульета», У. Шекспир
Г	«Республика Шкид», Г. Белых, Л. Пантелеев
Д	«Старик и море», Э. Хэмингуэй
Е	«Медея», Эврипид
Ж	«Федорино горе», А.С. Пушкин
З	«Одиссея», Гомер
И	«Принц и нищий», М. Твен
К	«Сказка о рыбаке и рыбке», А.С. Пушкин

Перенесите таблицу на лист ответов и заполните её.

Номер обложки:	1	2	3	4	5	6
Название произведения (буква):	К	Б	З	Ж	Е	А

Всего за задание 1: максимум 6 баллов.

++++-- 40

Задание 2

Музыкальные произведения тоже имеют своё «предисловие» – увертюру. Чаще всего она знакомит слушателя со всеми главными героями, обозначая их музыкальные темы.

Ниже перечислены пять опер, к которым были созданы известные увертюры.

А. Заполните таблицу, указав композитора, время создания и автора литературного произведения, которое легло в основу либретто. (15 баллов)

Б. Прослушайте отрывки из трёх увертюр. Определите по характеру звучания и используемым музыкальным инструментам, какая из прослушанных предваряет оперу «Евгений Онегин». Запишите её номер. (2 балла)

№2 увертюры по настроению грусти, неопределенности, метафоричности и туманности. Подготовь больше всего.

В. Аргументируйте ваш выбор (2 балла).

А. Перенесите таблицу на лист ответов и заполните её.

Название оперы	Композитор	Время создания (с точностью до половины века)	Автор литературного произведения
«Кармен»			
«Евгений Онегин»		18-19	А.С. ПУШКИН
«Тангейзер»			
«Свадьба Фигаро»			
«Смерть в Венеции»			

Всего за задание 2: максимум 19 баллов.

Задание 3

Ансамбль города тоже может быть цельным произведением искусства. В древнем мире и средних веках въезду в город предшествовали ворота, в более поздние эпохи – вокзалы и аэропорты. Помимо функциональной роли они зачастую несут важную символическую и образную нагрузку.

В задании представлены известные городские ворота и вокзалы.

Расположите сооружения в хронологическом порядке: от самого раннего по времени создания к самому позднему. Свои ответы занесите в таблицу (9 баллов).

Всероссийская олимпиада школьников по искусству (МХК). 2019–2020 уч. г.
Муниципальный этап. 11 класс



А



Б



В



Г



Д

Всероссийская олимпиада школьников по искусству (МХК), 2019–2020 уч. г.
Муниципальный этап. 11 класс



Е



Ж



З



И

Номер по хронологии →	1 (самое раннее)	2	3	4	5	6	7	8	9 (самое позднее)
Буква названия →	З	В	И	Б	Ж	Д	Г	Е	А

Всего за задание 3: максимум 9 баллов.

Задание 4

Некоторые живописные произведения также имеют свои «предисловия».

Здесь ярким примером является структура средневековых триптихов¹ с росписью на внешней и внутренней стороне створок.

Сюжет, изображённый внутри триптиха, прихожане могли видеть только во время церковных праздников, когда створки были открытыми. Однако именно этот образ воспринимался автором как глазное произведение, а живопись с внешней стороны – как «вступление».

Форма триптиха предполагает разделение внутреннего пространства на три части, которые, как правило, изображают рай, ад и земной мир. Репродукции внешних и внутренних створок такого триптиха представлены в задании.

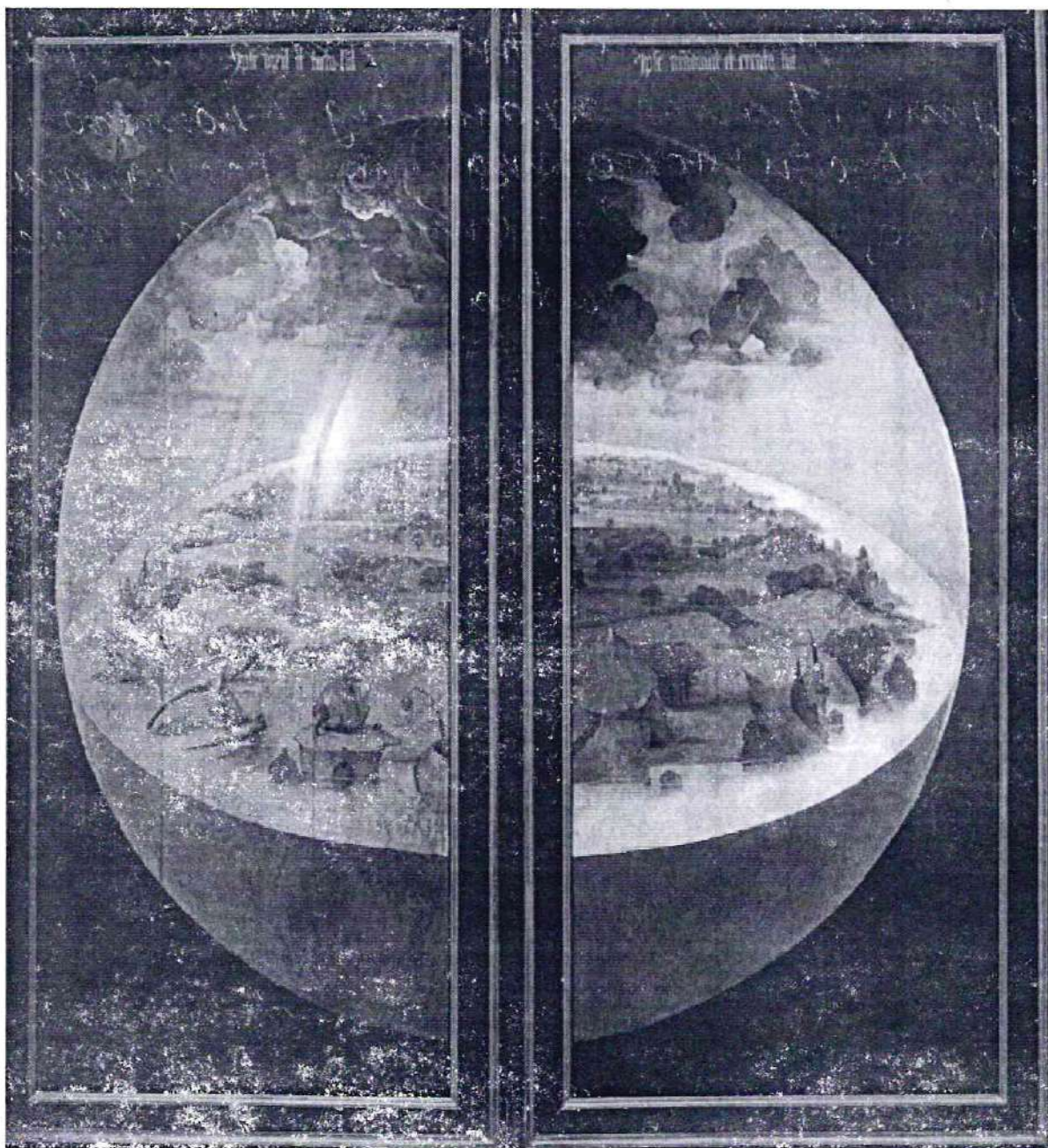
А. Укажите все сведения об этом произведении, которые вы знаете (автор, современное название, время создания и т. д. – по 1 баллу за каждый верный ответ, но не более 5 баллов).

Б. Проанализируйте роль изображения с внешней стороны створок. Какой сюжет и какие герои представлены здесь? Какой символикой наделяется этот образ? Как он соотносится с росписью во внутренней части триптиха? Какой момент времени изображён на каждой из его сторон?

Напишите небольшой связный текст, опираясь на предложенные выше вопросы, рекомендуемый объём 8-12 предложений (11 баллов).

Внешние створки

¹Триптих (от др.-греч. τρι-πτυχος «состоящий из трёх дощечек» ← τρία «три» + πτυχή «табличка, дощечка») – произведение искусства, состоящее из трёх частей: картин, барельефов и др., объединённых общей идеей.



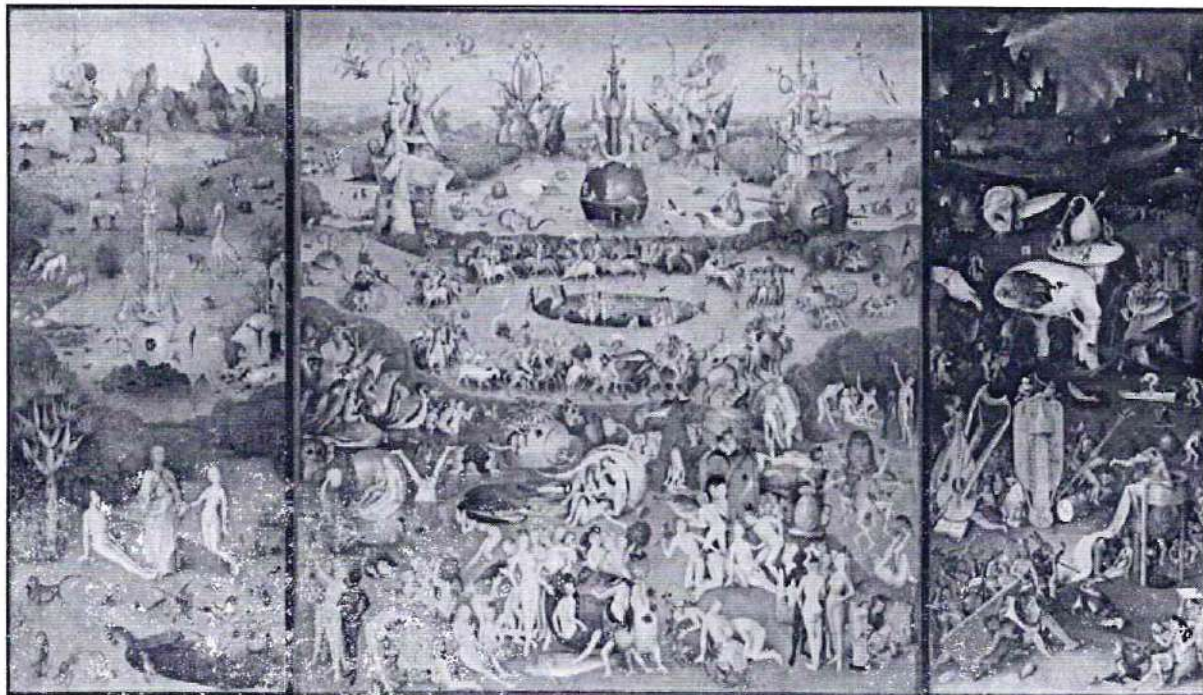
Внешние створки - земной шар, который делится на две видимые части. Нижняя часть шара ~~темно~~ темнотой черная - символизирует ад. Срединно и внешне это земной мир.

Внутренние створки раскрывают основной смысл триптиха: левая крайняя часть светлая - рай. Целостность передает спокойствие, целостность и умиротворение. Срединка - это земной мир людей, здесь происходит что-то неясное и сумбурное. Земной мир не случайно в центре целостности

это символизирует выбор, соотношение
модей (роле и ада) то, что их дальнейшее
положение зависит от их действий, а пока
что они на пути одной дороге - научен-
ного пути. Травная сторона - ад, в котором
творится хаос и что-то страшное. Все картина
передает то, что всё в жизни человека зависит
от его решений и его выбора.

65

Внутренние створки



А. Укажите все сведения об этом произведении, которые вы знаете (автор, современное название, время создания и т.д.).

1	Автор	
2	Современное название произведения	
3	Время создания	
4	Эпоха, в которую создан триптих	
5	Страна создания	
6	Музей, в котором хранится триптих	
7	Другое...	

Всего за задание 4: максимум 16 баллов.

Задание 5

«Предисловием» архитектурного сооружения могут служить самые разные элементы, например, ограда, фасад, дверь или вестибюль.

В этом задании вам предлагается порассуждать о роли ограды в образе архитектурного ансамбля. Ограда может составлять единое целое с памятником, а может, напротив, быть самостоятельным произведением искусства со своим архитектурным решением.

Перед вами различные виды Смольного монастыря в Санкт-Петербурге, построенного архитектором Бартоломео Франческо Растрелли время. На представленной ниже модели видно, что Воскресенский собор – ядро этого комплекса – окружен двойной оградой: внешней низкой и внутренней более высокой, которая включает корпуса монастыря.

Какие стилистические черты и элементы архитектурного убранства храма отражены в облике внутренней ограды, чему она вторит и в чём предваряет собор? Сформулируйте пять особенностей, которые объединяют собор и его внутреннюю ограду (**10 баллов**).

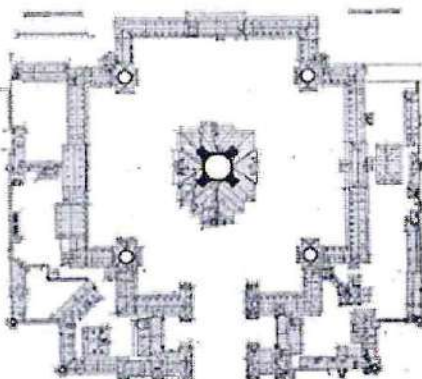
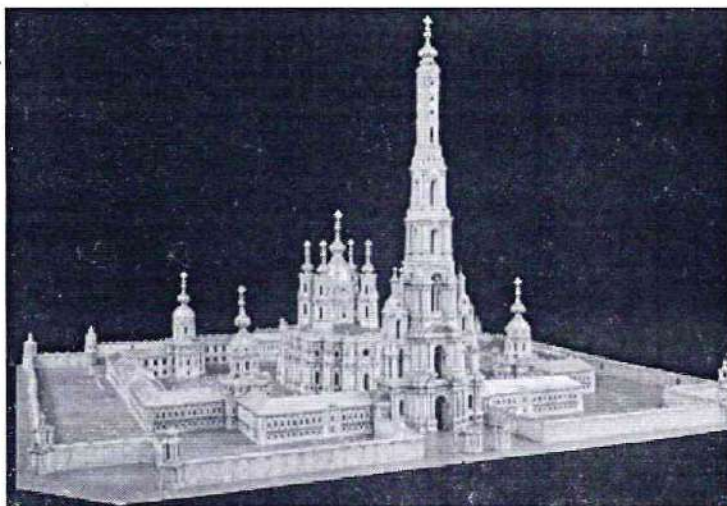


Собор - это картина, в которой ограда играет роль рамки, завершая композицию. Церковное здание украшено колоннами и большим количеством окон, преимущественно овальной формы, том же и ограда. Вид собора сверху отчетливо напоминает крест, его композиционное - это самый центр: -10- собор - сердце этого ансамбля. Но собор и постройки ограды нехо-

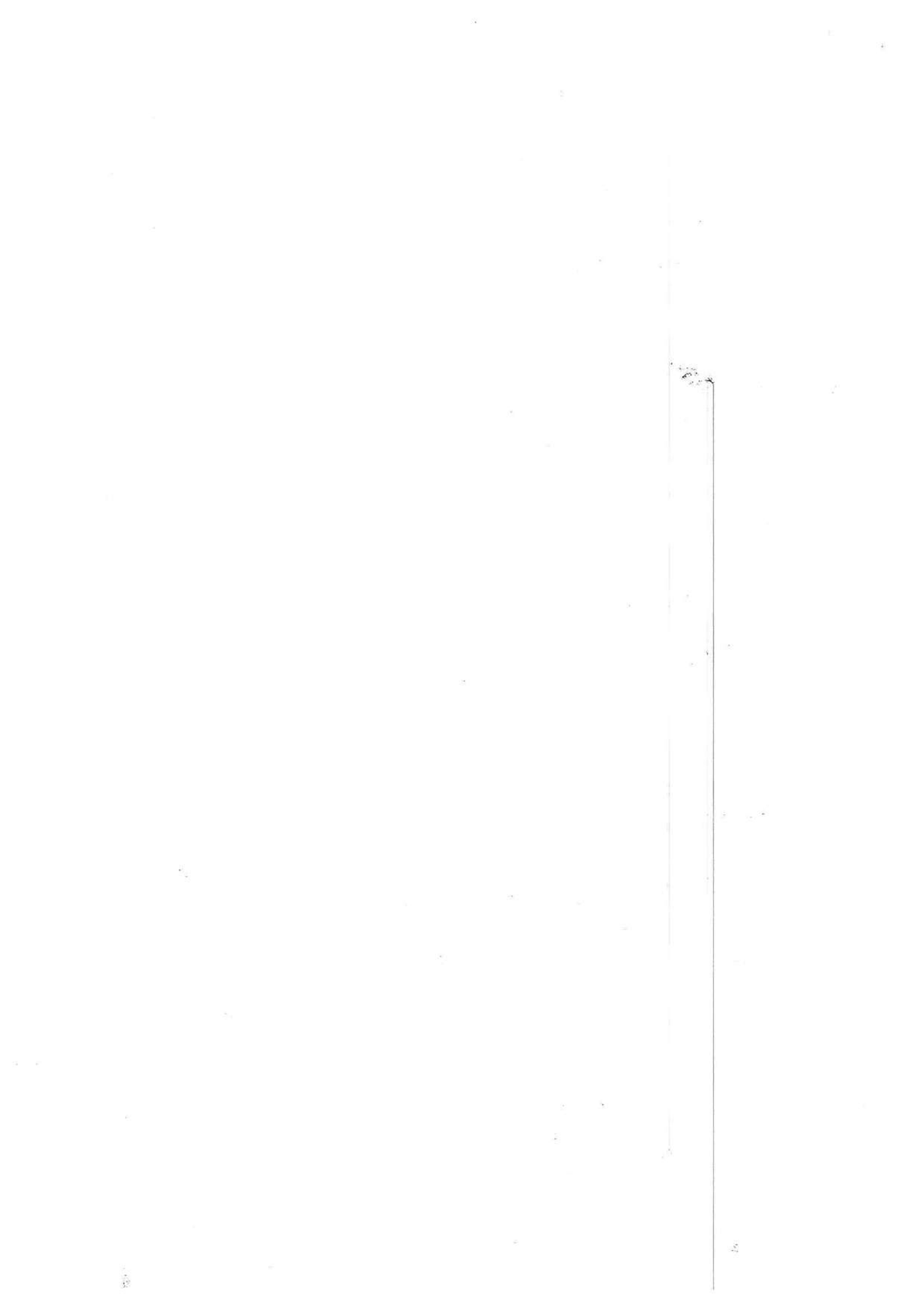
дётся купола с крестами на вершине.
Все здание, ограда и дополнительные постройки
и вышестоящие в одной стили, раскоды
упрашены арками и образует форму
башенок. Так выведет классическое
литерское сооружение.

25

Всероссийская олимпиада школьников по искусству (МХК). 2019–2020 уч. г.
Муниципальный этап. 11 класс



Всего за задание 5: максимум 10 баллов.



Задание 6

Театральное представление тоже обладает своеобразным вступлением. Спектакль обычно предваряют афиша и занавес.

В начале XX века С.П. Дягилев способствовал развитию балетного искусства, организовав серию «Русских сезонов», – балетов, которые он представлял во Франции, Великобритании, Германии и других странах Европы. С Дягилевым сотрудничали выдающиеся мастера: В. Нижинский, Л. Бакст, Н. Гончарова, П. Пикассо, И. Стравинский, С. Прокофьев и многие другие. В 1917 году состоялась премьера одноактного балета «Парад», костюмы и занавес которого оформлял **Пабло Пикассо**.

Балет повествует о том, как в воскресный день на улице Парижа актеры цирка зазывают публику на спектакль. Артистов четверо: два акробата, китайский фокусник и девочка-американка. Они представляют свои номера, однако публика равнодушно проходит мимо. В предчувствии провала труппа танцует повторно, однако спектакль обречен на неудачу: никто из прохожих так и не заглянул за завесу цирка, чтобы увидеть настоящий спектакль. В этом контексте слово «Парад» на французском языке означает не торжественное шествие, а анонсирование ярмарочного театра.

Внимательно рассмотрите приведённые ниже иллюстрации: фотографии занавеса, эскизы и реконструкции костюмов и сцен балета.

Напишите связный текст-рассуждение о роли занавеса в этом балете.

Как занавес организует время и пространство в театральной постановке? Что изображено на этом занавесе? Соответствует ли занавес содержанию балета, его героям, образам и стилистике костюмов спектакля? Какие ассоциации он вызывает у зрителя, что ожидает увидеть публика? А что, наоборот, может оказаться неожиданным?

Опираясь на предложенные выше вопросы, напишите связный текст на тему **«Занавес как обрамление балета «Парад»: согласованность и расхождение, гармония и диссонанс»** объёмом не менее 220 слов.

Прежде чем приступить к написанию текста, обратите внимание на критерии, приведённые после иллюстративного материала.

Занавес - это такая же важная и неотъемлемая часть театальной постановки как артисты, костюмы и правильно подобранная музыка. Занавес в театальной представлении выполняет функцию: его опускают в то время, когда артистам нужно подготовиться, переодеться или сменить декорации. Без занавеса не было бы целостности и единства театра, он безусловно необходим.

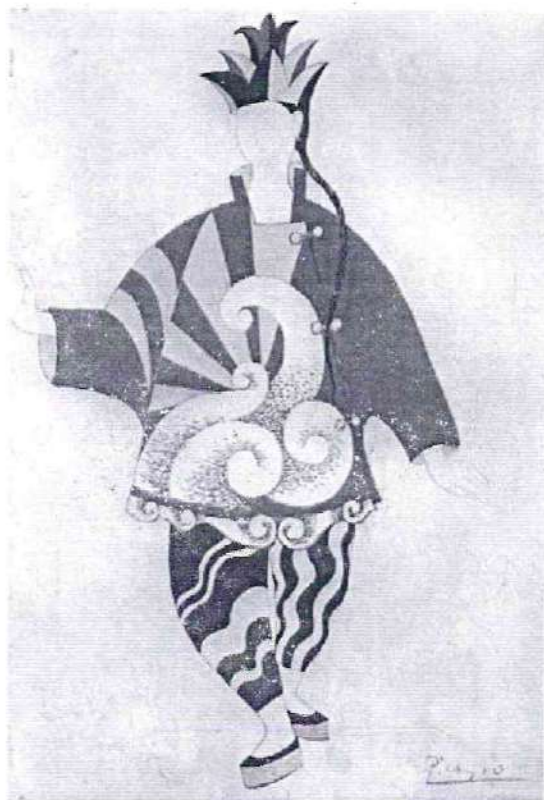
Занавес балета „Полночь“ вызывает систематические чувства: с одной стороны ощущение сна и волшебства, будто он поднимается и падает что-то невероятное; с другой стороны присутствует элемент удивления, мимика, выразительные позы, что может предполагать рубленую или сюжетную программу. На танцевальной стороне - неясно и девушка с мальчиком. Занавес не имеет целостности: герои и вещи расположены беспорядочно, что создает атмосферу несообразности и ~~неготовности~~ неготовности. Герои как будто не слышат друг друга.

Женщины костюмов вызывают интерес, но при этом как будто у разных постановок. Женские костюмы просты и почти не имеют ярких деталей, мало похожи на театральные, в то время, как ~~и~~ другие костюмы на мужские очень яркие - несут детали и своей необычностью. Женские костюмы не вызывают вопросов, они целостны и дополняют друг друга. Костюмы вызывают ощущение и даже некий стилистический

Занавес к балету «Парад»



Эскизы костюмов к балету «Парад»



того, чем вызываются еще больший
интерес к театру и привлечение
внимание зрителей.

Я считаю, что единственным минусом
данного билета является то, что зритель
не догадывается и не считается с костюмами.
По зомавесу не помню, что он показывал
и пошью костюмовую одежду. Так же, костюмы
мешком не подходит под стандарты билетных костю-
мов и я с трудом представляю, как в них можно
помещаться.

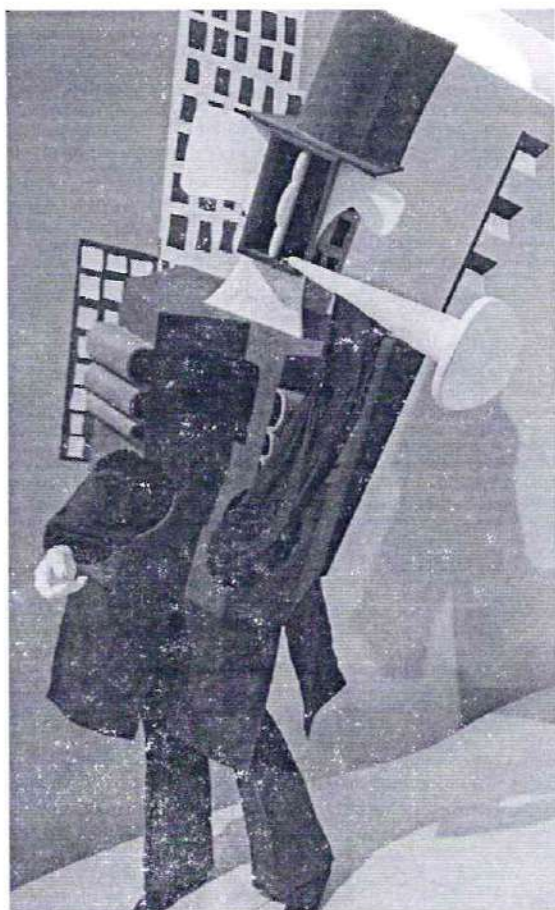
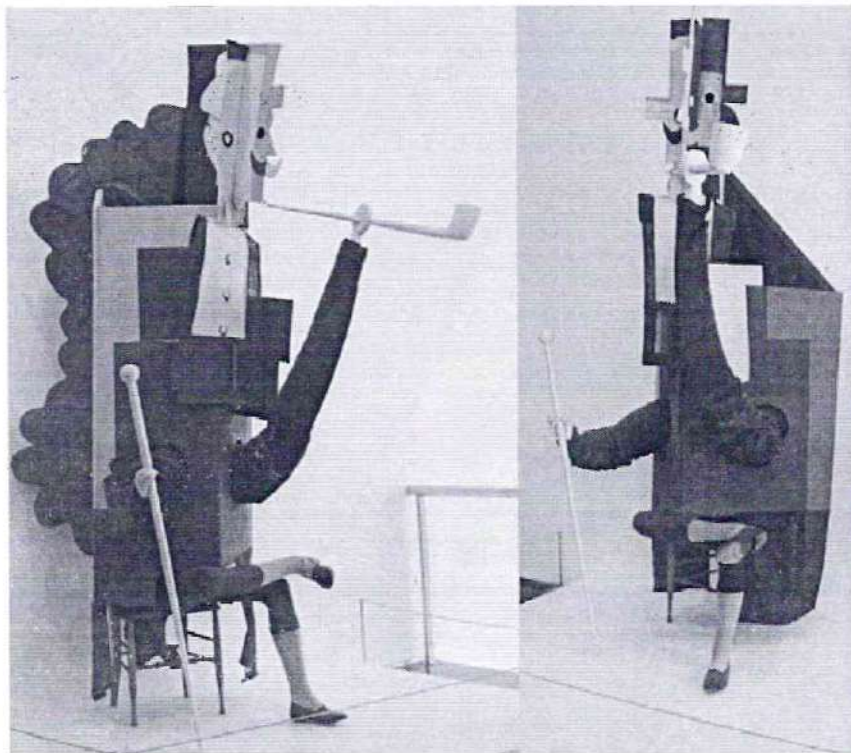
A - 585

B - 7

C - 5

175

Реконструкция костюмов балета «Парад»



Сцены из балета «Парад»



Критерии оценивания письменного рассуждения

Критерии оценивания письменного рассуждения выстроены таким образом, чтобы в работах участников максимально высоко ценилось умение раскрыть и описать смысл художественного произведения через анализ средств выразительности. При оценивании работ следует руководствоваться следующими критериями:

А. Интерпретация и понимание – максимум 15 баллов

Работа демонстрирует способность участника:

- сравнивать предложенные материалы;
- замечать детали;
- чётко аргументировать свои доводы;
- не только описывать, но обобщать, делать выводы, формулировать смыслы;
- привлекать широкий круг культурных ассоциаций.

Шкала оценок: 0 – 5 – 10 – 15.

В. Создание текста – максимум 10 баллов

В работе присутствует:

- опора на анализируемое произведение (цитаты, описание деталей, примеры и т. п.);
- композиционная стройность, логичность и последовательность повествования.

Шкала оценок: 0 – 4 – 7 – 10.

С. Грамотность – максимум 5 баллов

В работе отсутствуют языковые, речевые и грамматические ошибки.

Шкала оценок: 0 – 2 – 3 – 5.

Пояснение к шкале оценок.

С целью снижения субъективности при оценивании работ предлагается ориентироваться на ту шкалу оценок, которая прилагается к каждому критерию. Она соотносится с привычной для российского учителя четырёх-балльной системой: первая оценка – условная двойка, вторая – условная тройка, третья – условная четвёрка, четвёртая – условная пятёрка. Баллы, находящиеся между оценками, также можно ставить – они соответствуют условным плюсам и минусам в традиционной школьной системе.

Оценка за работу выставляется сначала в виде последовательности оценок по каждому критерию (ученик должен видеть, сколько баллов по каждому критерию он набрал), а затем в виде итоговой суммы баллов. Это позволит на этапе показа работ и апелляции сфокусироваться на обсуждении реальных плюсов и минусов работы.

Всего за задание 6 – максимум 30 баллов.

Максимум за работу 90 баллов.

325 - 35,5% призер



ВСЕРОССИЙСКАЯ ОЛИМПИАДА ШКОЛЬНИКОВ
ПО ИСКУССТВУ (МХК). 2019–2020 г.
МУНИЦИПАЛЬНЫЙ ЭТАП. 11 КЛАСС

Уважаемый участник!

При выполнении заданий Вам предстоит определённая работа, которую лучше организовывать так:

- внимательно прочитайте задание и посмотрите на предложенные Вам источники;
- если Вы не уверены, правилен ли Ваш ответ, не волнуйтесь – в материале заданий очень часто содержатся важные детали, опираясь на которые Вы логически можете прийти к верному ответу;
- в аналитических заданиях оценивается умение рассуждать, наблюдать, делать выводы и строить связный текст рассуждения.

За каждый правильный ответ Вы можете получить определённое членами жюри количество баллов, но не выше указанной максимальной оценки.

Сумма набранных баллов за все решённые вопросы – итог Вашей работы. Максимальное количество баллов – 90.

Задания считаются выполненными, если Вы вовремя сдали их членам жюри.

Задания олимпиады составлены так, что все вопросы касаются одного круга тем. Постепенно подход к выбранной теме будет углубляться, а воссоздаваемый Вами в ходе выполнения заданий образ – становиться более многогранным и тонким. Поэтому в работе над заданиями каждой части олимпиады Вам может помочь материал остальных заданий. Если при выполнении заданий Вам не хватает места, Вы можете попросить дополнительные листы у организатора.

Желаем успеха!

МАКСИМАЛЬНЫЙ БАЛЛ – 90

Практически во всех видах искусства мастера прибегают к «жанру» предисловия. Предисловие можно понимать шире: не только как текст, предваряющий литературное сочинение, но и как любой, сознательно используемый образ, предшествующий основному произведению. Так, в спектакле им может быть афиша и занавес, в архитектуре – ограда постройки, в музыке – увертюра. Интересно отметить, что обычно автор работает над предисловием после завершения своего произведения, а зрители, напротив, знакомятся с ним в первую очередь. В комплекте заданий вам предлагается проанализировать взаимосвязь «предисловий» с произведениями, которым они предшествуют.

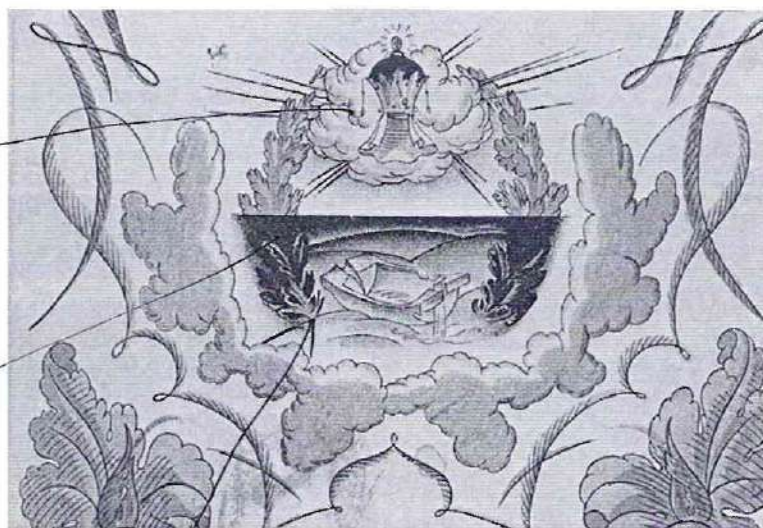
Задание 1

Литературному произведению зачастую предшествует не только предисловие, написанное автором, но и обложка, ведь это – первое, что видит читатель. Её роль особенно важна, если её оформление составляет единое целое с содержанием книги.

Перед вами шесть обложек литературных произведений, разработанных известными художниками, и названия десяти произведений.

Соотнесите в пары обложки и названия книг, к которым они относятся.

Ответ занесите в таблицу. (6 баллов)



Коргого зимние робка



2
саягине
Ривогине

саягине

саягине

Ривогине



3



4



5



6

Названия произведений	
А	«Маленькие трагедии», А.С. Пушкин
Б	«Маугли», Р. Киплинг
В	«Ромео и Джульета», У. Шекспир
Г	«Республика Шкид», Г. Белых, Л. Пантелеев
Д	«Старик и море», Э. Хэмингуэй 63
Е	«Медея», Эврипид
Ж	«Федорино горе», А.С. Пушкин
З	«Одиссея», Гомер
И	«Принц и нищий», М. Твен
К	«Сказка о рыбаке и рыбке», А.С. Пушкин

Перенесите таблицу на лист ответов и заполните её.

Номер обложки:	1	2	3	4	5	6
Название произведения (буква):	К	Б	З	Ж	А	И

Всего за задание 1: максимум 6 баллов.

+ + + + + + 65

Задание 2

Музыкальные произведения тоже имеют своё «предисловие» – увертюру. Чаще всего она знакомит слушателя со всеми главными героями, обозначая их музыкальные темы.

Ниже перечислены пять опер, к которым были созданы известные увертюры.

А. Заполните таблицу, указав композитора, время создания и автора литературного произведения, которое легло в основу либретто. (15 баллов)

Б. Прослушайте отрывки из трёх увертюр. Определите по характеру звучания и используемым музыкальным инструментам, какая из прослушанных предваряет оперу «Евгений Онегин». Запишите её номер. (2 балла)

Первая это турецкий марш, который не подходит по сюжету, вторая симфония, а не марш, а третья кар-фу произв-и

В. Аргументируйте ваш выбор (2 балла).

А. Перенесите таблицу на лист ответов и заполните её.

Название оперы	Композитор	Время создания (с точностью до половины века)	Автор литературного произведения
«Кармен»			
«Евгений Онегин»			А.С Пушкин
«Тангейзер»			
«Свадьба Фигаро»			
«Смерть в Венеции»			

Всего за задание 2: максимум 19 баллов.

Задание 3

Ансамбль города тоже может быть цельным произведением искусства. В древнем мире и средних веках въезду в город предшествовали ворота, в более поздние эпохи – вокзалы и аэропорты. Помимо функциональной роли они зачастую несут важную символическую и образную нагрузку.

В задании представлены известные городские ворота и вокзалы.

Расположите сооружения в хронологическом порядке: от самого раннего по времени создания к самому позднему. Свои ответы занесите в таблицу (9 баллов).

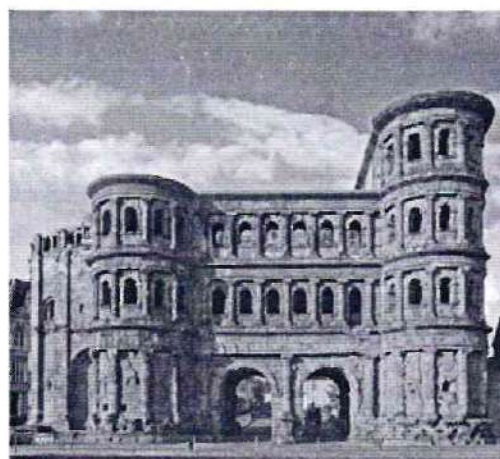
Всероссийская олимпиада школьников по искусству (МХК). 2019–2020 уч. г.
Муниципальный этап. 11 класс



А



Б



В



Г



Д

Всероссийская олимпиада школьников по искусству (МХК), 2019–2020 уч. г.
Муниципальный этап. 11 класс



Е



Ж



З



И

Номер по хронологии →	1 (самое раннее)	2	3	4	5	6	7	8	9 (самое позднее)
Буква названия →	ЖИ	ЗВ	АБ	ЖГ	Е				А

Всего за задание 3: максимум 9 баллов.

Задание 4

Некоторые живописные произведения также имеют свои «предисловия».

Здесь ярким примером является структура средневековых триптихов¹ с росписью на внешней и внутренней стороне створок.

Сюжет, изображённый внутри триптиха, прихожане могли видеть только во время церковных праздников, когда створки были открытыми. Однако именно этот образ воспринимался автором как главное произведение, а живопись с внешней стороны – как «вступление».

Форма триптиха предполагает разделение внутреннего пространства на три части, которые, как правило, изображают рай, ад и земной мир. Репродукции внешних и внутренних створок такого триптиха представлены в задании.

А. Укажите все сведения об этом произведении, которые вы знаете (автор, современное название, время создания и т. д. – по 1 баллу за каждый верный ответ, но не более 5 баллов).

Б. Проанализируйте роль изображения с внешней стороны створок. Какой сюжет и какие герои представлены здесь? Какой символикой наделяется этот образ? Как он соотносится с росписью во внутренней части триптиха? Какой момент времени изображён на каждой из его сторон?

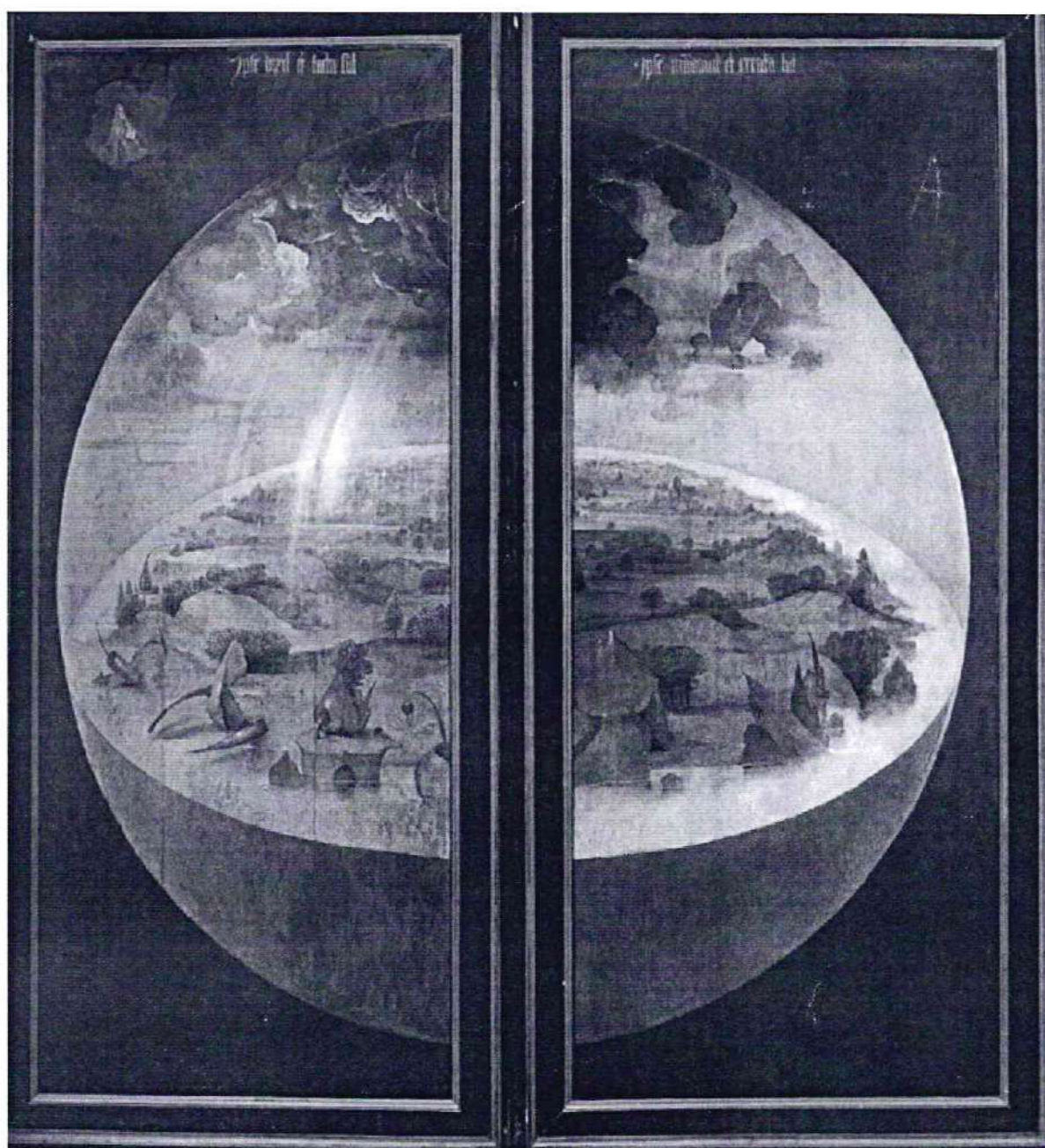
Напишите небольшой связный текст, опираясь на предложенные выше вопросы, рекомендуемый объём 8-12 предложений (11 баллов).

Внешние створки

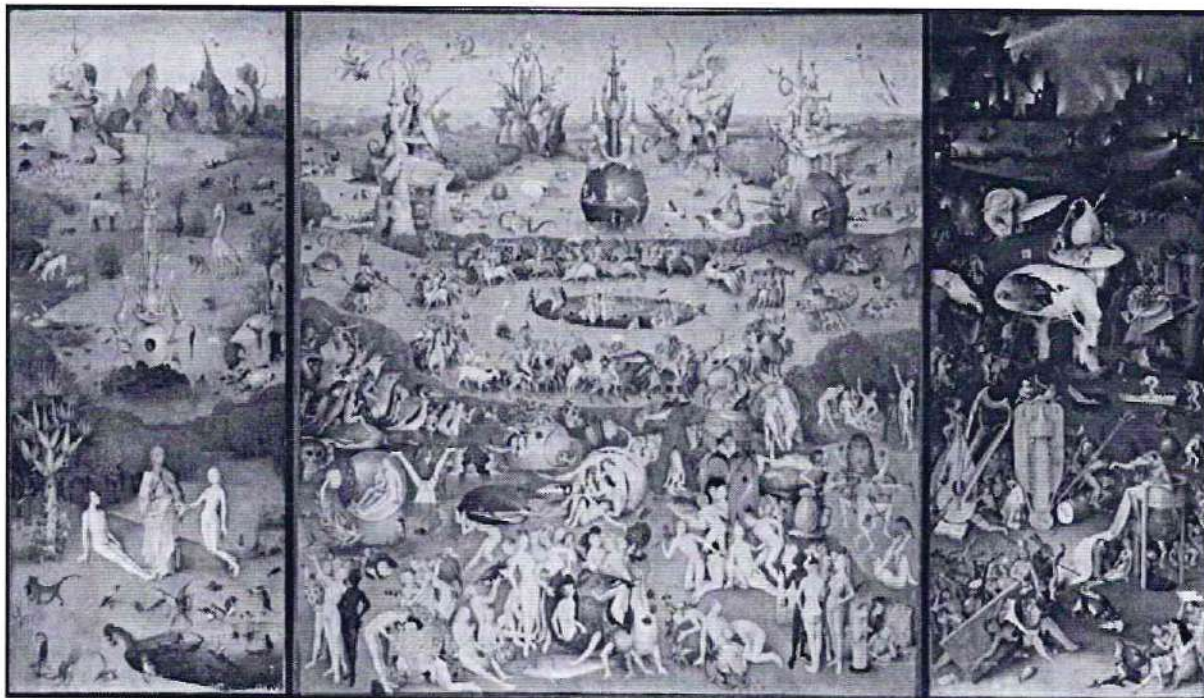
¹Триптих (от др.-греч. τρι-πτυχος «состоящий из трёх дощечек» ← τρίς «три» + πτυχή «табличка, дощечка») – произведение искусства, состоящее из трёх частей: картин, барельефов и др., объединённых общей идеей.

Задание 4 (15)

Невозможно сказать, что изображено на
внешних створках, потому что много
попытаемо. Но мы можем видеть ^{визуальную}
сцену, которая скорее всего иллюстрирует
Нашу землю. На изображении можно
рассмотреть деревья и горы, туман, прозрачное
небо, и не вижу на поверхности моря и земли.
Так же не видно других объектов сценария.
Поэтому, я могу предположить, что
это создание мира, появление человека
и жизни. Но еще и внутри сфер и
в центральном изображении внутренних
створок присутствуют похожие архитектурные
строения. Поэтому, я могу предположить
что еще одно предположение, это это
Конец жизни человечества, конец света,



Внутренние створки



А. Укажите все сведения об этом произведении, которые вы знаете (автор, современное название, время создания и т.д.)

1	Автор	
2	Современное название произведения	.
3	Время создания	14-15 в.
4	Эпоха, в которую создан триптих	14-15 в.
5	Страна создания	Голландия.
6	Музей, в котором хранится триптих	
7	Другое...	

Всего за задание 4: максимум 16 баллов.

Задание 5

«Предисловием» архитектурного сооружения могут служить самые разные элементы, например, ограда, фасад, дверь или вестибюль.

В этом задании вам предлагается порассуждать о роли ограды в образе архитектурного ансамбля. Ограда может составлять единое целое с памятником, а может, напротив, быть самостоятельным произведением искусства со своим архитектурным решением.

Перед вами различные виды Смольного монастыря в Санкт-Петербурге, построенного архитектором Бартоломео Франческо Растрелли время. На представленной ниже модели видно, что Воскресенский собор – ядро этого комплекса – окружен двойной оградой: внешней низкой и внутренней более высокой, которая включает корпуса монастыря.

Какие стилистические черты и элементы архитектурного убранства храма отражены в облике внутренней ограды, чему она вторит и в чём предваряет собор? Сформулируйте пять особенностей, которые объединяют собор и его внутреннюю ограду (**10 баллов**).



1. Внутреннее ограждение представляет собой крест, где внутри находится Воскресенский собор. Крест символизирует крест и амвона.

2. Так же собор находится внутри квадрата где на углах находятся башни внутренней ограды, которые являются позвонками. Если посмотреть по другим углам соборности башни представляют собой крест с Воскресенским собором в центре.

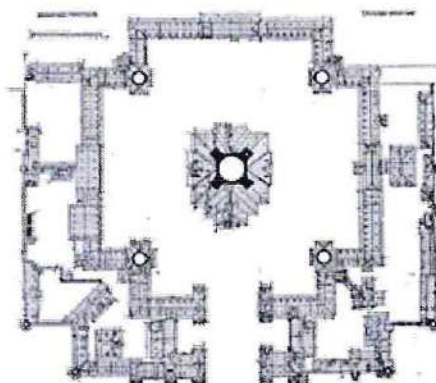
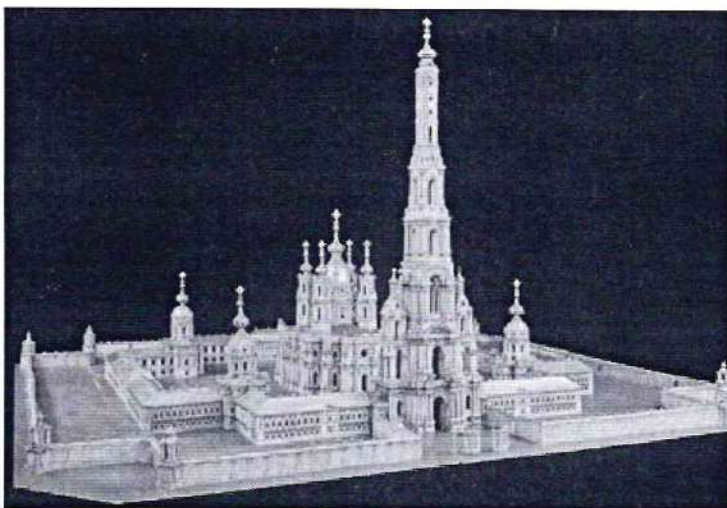
3. Архитектор хотел этим показать, что этот собор является явным центром Христианства.

4. Тот же прием можно видеть в расстановке куполов Воскресенского собора.

5. Воскресенский собор является крестово-купольным сооружением.

35

Всероссийская олимпиада школьников по искусству (МХК), 2019–2020 уч. г.
Муниципальный этап. 11 класс



Всего за задание 5: максимум 10 баллов.

Задание 6

Театральное представление тоже обладает своеобразным вступлением. Спектакль обычно предваряют афиша и занавес.

В начале XX века С.П. Дягилев способствовал развитию балетного искусства, организовав серию «Русских сезонов», – балетов, которые он представлял во Франции, Великобритании, Германии и других странах Европы. С Дягилевым сотрудничали выдающиеся мастера: В. Нижинский, Л. Бакст, Н. Гончарова, П. Пикассо, И. Стравинский, С. Прокофьев и многие другие. В 1917 году состоялась премьера одноактного балета «Парад», костюмы и занавес которого оформлял **Пабло Пикассо**.

Балет повествует о том, как в воскресный день на улице Парижа актеры цирка зазывают публику на спектакль. Артистов четверо: два акробата, китайский фокусник и девочка-американка. Они представляют свои номера, однако публика равнодушно проходит мимо. В предчувствии провала труппа танцует повторно, однако спектакль обречен на неудачу: никто из прохожих так и не заглянул за завесу цирка, чтобы увидеть настоящий спектакль. В этом контексте слово «Парад» на французском языке означает не торжественное шествие, а анонсирование ярмарочного театра.

Внимательно рассмотрите приведённые ниже иллюстрации: фотографии занавеса, эскизы и реконструкции костюмов и сцен балета.

Напишите связный текст-рассуждение о роли занавеса в этом балете.

Как занавес организует время и пространство в театральной постановке? Что изображено на этом занавесе? Соответствует ли занавес содержанию балета, его героям, образам и стилистике костюмов спектакля? Какие ассоциации он вызывает у зрителя, что ожидает увидеть публика? А что, наоборот, может оказаться неожиданным?

Опираясь на предложенные выше вопросы, напишите связный текст на тему «Занавес как обрамление балета «Парад»: согласованность и расхождения, гармония и диссонанс» объёмом не менее 220 слов.

Прежде чем приступить к написанию текста, обратите внимание на критерии, приведённые после иллюстративного материала.

Какую роль играют ^{эти} ~~костюмы~~, занавес, декорации в театральном представлении? Давайте мы обратимся к зрителю зрелища? Давайте разберемся почему же занавес обращает внимание театральное представление? Чтобы ответить «Парад» мы обратимся к

Занавес к балету «Парад» представляет собой изображение ^{трех артистов} ~~трех артистов~~. Вокруг артиста ~~готовится~~ к выступлению, отпрыскают кушают, смотрят за номером своей ~~костюм~~ ^{костюма} ~~интерьера~~. Занавес не соответствует действительности, происходит в балете. Так же стилистика костюмов отменяется от стилистики занавеса. Занавес, словно пока артист ~~прив~~ ^{занимается} группа, публика.

Занавес ~~играет~~ ^{является} в театральном представлении ~~любого произведения~~ ^{любого произведения}. Он ~~показывает~~ ^{показывает} детали, которых нет или тяжело заметить в самом представлении.

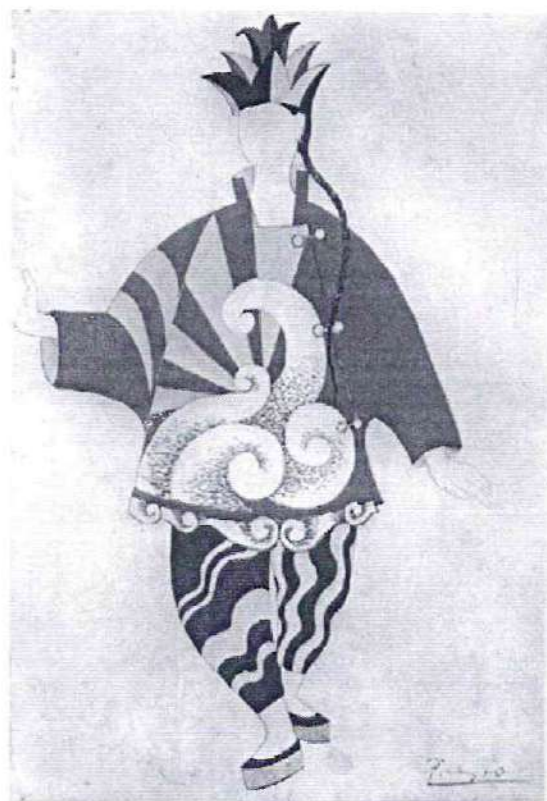
Занавес дает зрителю узнать, что его ~~отвечает~~ ^{отвечает} ~~узнать~~ ^{узнать} предисловие истории, которую он смотрит. Мы можем сказать, что занавес играет большую роль в представлении. Он является его ~~обращением~~ ^{обращением}.

- A - 5
- B - 4
- C - 5

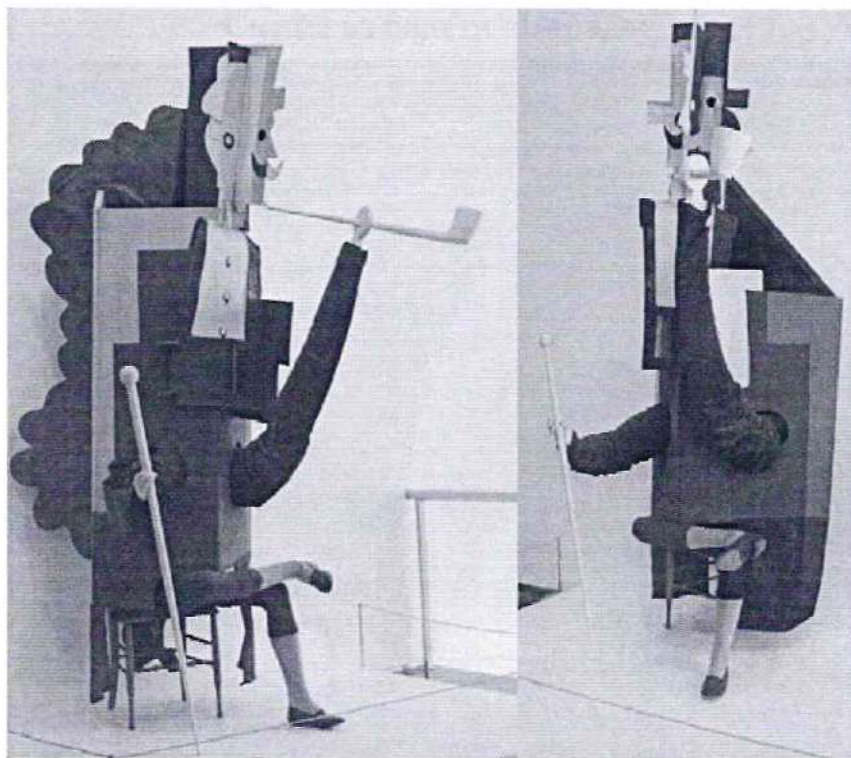
Занавес к балету «Парад»



Эскизы костюмов к балету «Парад»



Реконструкция костюмов балета «Парад»





Критерии оценивания письменного рассуждения

Критерии оценивания письменного рассуждения выстроены таким образом, чтобы в работах участников максимально высоко ценилось умение раскрыть и описать смысл художественного произведения через анализ средств выразительности. При оценивании работ следует руководствоваться следующими критериями:

А. Интерпретация и понимание – максимум 15 баллов

Работа демонстрирует способность участника:

- сравнивать предложенные материалы;
- замечать детали;
- чётко аргументировать свои доводы;
- не только описывать, но обобщать, делать выводы, формулировать смыслы;
- привлекать широкий круг культурных ассоциаций.

Шкала оценок: 0 – 5 – 10 – 15.

В. Создание текста – максимум 10 баллов

В работе присутствует:

- опора на анализируемое произведение (цитаты, описание деталей, примеры и т. п.);
- композиционная стройность, логичность и последовательность повествования.

Шкала оценок: 0 – 4 – 7 – 10.

С. Грамотность – максимум 5 баллов

В работе отсутствуют языковые, речевые и грамматические ошибки.

Шкала оценок: 0 – 2 – 3 – 5.

Пояснение к шкале оценок.

С целью снижения субъективности при оценивании работ предлагается ориентироваться на ту шкалу оценок, которая прилагается к каждому критерию. Она соотносится с привычной для российского учителя четырёх-балльной системой: первая оценка – условная двойка, вторая – условная тройка, третья – условная четвёрка, четвёртая – условная пятёрка. Баллы, находящиеся между оценками, также можно ставить – они соответствуют условным плюсам и минусам в традиционной школьной системе.

Оценка за работу выставляется сначала в виде последовательности оценок по каждому критерию (ученик должен видеть, сколько баллов по каждому критерию он набрал), а затем в виде итоговой суммы баллов. Это позволит на этапе показа работ и апелляции сфокусироваться на обсуждении реальных плюсов и минусов работы.

Всего за задание 6 – максимум 30 баллов.

Максимум за работу 90 баллов.

378

МХК-11-8
Григор



ВСЕРОССИЙСКАЯ ОЛИМПИАДА ШКОЛЬНИКОВ
ПО ИСКУССТВУ (МХК). 2019–2020 г.
МУНИЦИПАЛЬНЫЙ ЭТАП. 11 КЛАСС

Уважаемый участник!

При выполнении заданий Вам предстоит определённая работа, которую лучше организовывать так:

- внимательно прочитайте задание и посмотрите на предложенные Вам источники;
- если Вы не уверены, правилен ли Ваш ответ, не волнуйтесь – в материале заданий очень часто содержатся важные детали, опираясь на которые Вы логически можете прийти к верному ответу;
- в аналитических заданиях оценивается умение рассуждать, наблюдать, делать выводы и строить связный текст рассуждения.

За каждый правильный ответ Вы можете получить определённое членами жюри количество баллов, но не выше указанной максимальной оценки.

Сумма набранных баллов за все решённые вопросы – итог Вашей работы. Максимальное количество баллов – 90.

Задания считаются выполненными, если Вы вовремя сдали их членам жюри.

Задания олимпиады составлены так, что все вопросы касаются одного круга тем. Постепенно подход к выбранной теме будет углубляться, а воссоздаваемый Вами в ходе выполнения заданий образ – становиться более многогранным и тонким. Поэтому в работе над заданиями каждой части олимпиады Вам может помочь материал остальных заданий. Если при выполнении заданий Вам не хватает места, Вы можете попросить дополнительные листы у организатора.

Желаем успеха!

МАКСИМАЛЬНЫЙ БАЛЛ – 90

Практически во всех видах искусства мастера прибегают к «жанру» предисловия. Предисловие можно понимать шире: не только как текст, предваряющий литературное сочинение, но и как любой, сознательно используемый образ, предшествующий основному произведению. Так, в спектакле им может быть афиша и занавес, в архитектуре – ограда постройки, в музыке – увертюра. Интересно отметить, что обычно автор работает над предисловием после завершения своего произведения, а зрители, напротив, знакомятся с ним в первую очередь. В комплекте заданий вам предлагается проанализировать взаимосвязь «предисловий» с произведениями, которым они предшествуют.

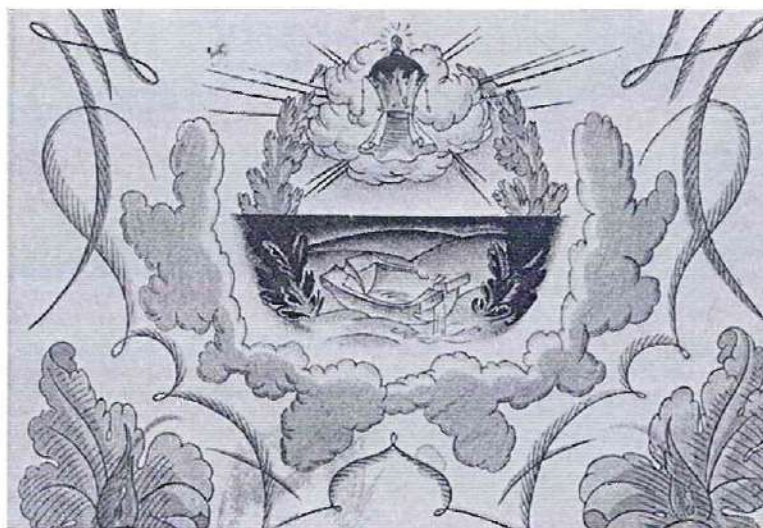
Задание 1

Литературному произведению зачастую предшествует не только предисловие, написанное автором, но и обложка, ведь это – первое, что видит читатель. Её роль особенно важна, если её оформление составляет единое целое с содержанием книги.

Перед вами шесть обложек литературных произведений, разработанных известными художниками, и названия десяти произведений.

Соотнесите в пары обложки и названия книг, к которым они относятся.

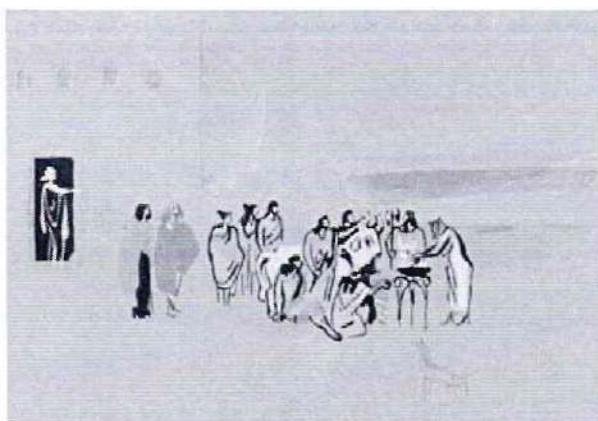
Ответ занесите в таблицу. (6 баллов)



1



2



3



4



5



6

Названия произведений	
А	«Маленькие трагедии», А.С. Пушкин
Б	«Маугли», Р. Киплинг
В	«Ромео и Джульета», У. Шекспир
Г	«Республика Шкид», Г. Белых, Л. Пантелеев
Д	«Старик и море», Э. Хемингуэй
Е	«Медея», Эврипид
Ж	«Федорино горе», А.С. Пушкин
З	«Одиссея», Гомер
И	«Принц и нищий», М. Твен
К	«Сказка о рыбаке и рыбке», А.С. Пушкин

Перенесите таблицу на лист ответов и заполните её.

Номер обложки:	1	2	3	4	5	6
Название произведения (буква):	К	Б	Е	Ж	И	Г

Всего за задание 1: максимум 6 баллов.

+ + - + + 48

Задание 2

Музыкальные произведения тоже имеют своё «предисловие» – увертюру. Чаще всего она знакомит слушателя со всеми главными героями, обозначая их музыкальные темы.

Ниже перечислены пять опер, к которым были созданы известные увертюры.

А. Заполните таблицу, указав композитора, время создания и автора литературного произведения, которое легло в основу либретто. **(15 баллов)**

Б. Прослушайте отрывки из трёх увертюр. Определите по характеру звучания и используемым музыкальным инструментам, какая из прослушанных предваряет оперу «Евгений Онегин». Запишите её номер. **(2 балла)**

В. Аргументируйте ваш выбор **(2 балла)**.

А. Перенесите таблицу на лист ответов и заполните её.

Название оперы	Композитор	Время создания (с точностью до половины века)	Автор литературного произведения
«Кармен»			
«Евгений Онегин»			
«Тангейзер»			
«Свадьба Фигаро»			
«Смерть в Венеции»			

Всего за задание 2: максимум 19 баллов.

Задание 3

Ансамбль города тоже может быть цельным произведением искусства. В древнем мире и средних веках въезду в город предшествовали ворота, в более поздние эпохи – вокзалы и аэропорты. Помимо функциональной роли они зачастую несут важную символическую и образную нагрузку.

В задании представлены известные городские ворота и вокзалы.

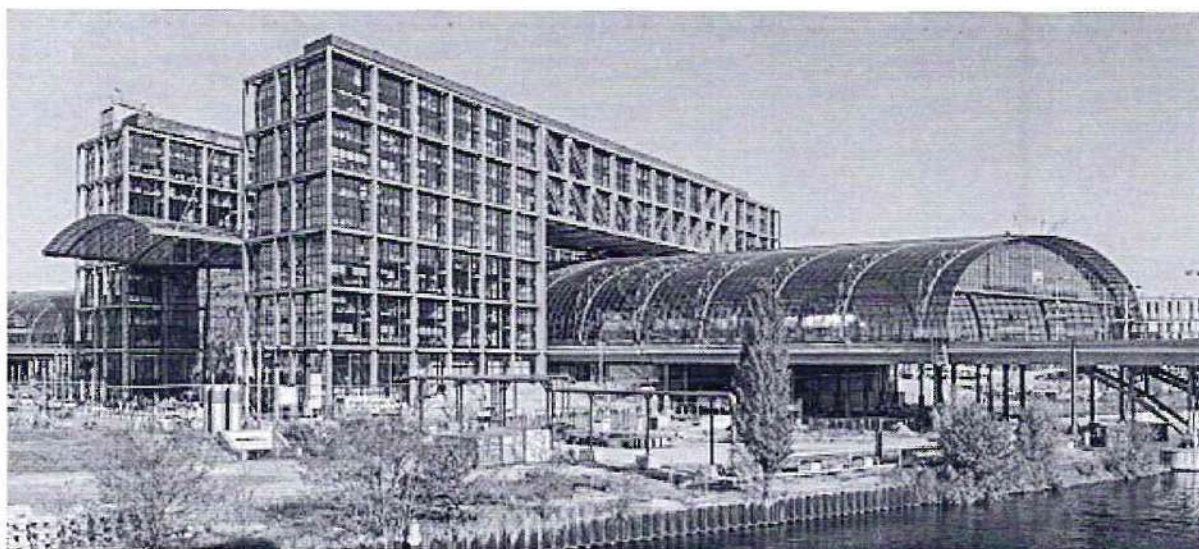
Расположите сооружения в хронологическом порядке: от самого раннего по времени создания к самому позднему. Свои ответы занесите в таблицу **(9 баллов)**.

Задача 2.5

Углерод номер 2 превращает энергию "внешней Омега". Она характеризуется скоростью, переходящей в гравитацию, то также характерного для самого внешнего Омега. В самом начале четвертого довольно таки размытого, однако ~~в к-е~~ ~~дальше~~ ~~становится~~ ~~бы~~ ~~более~~ ~~быстро~~ ~~становится~~ ~~более~~ ~~быстро~~ и ~~быстро~~ ~~становится~~ ~~более~~ ~~быстро~~ и ~~быстро~~ ~~становится~~ ~~более~~ ~~быстро~~ как и сам Омега в производстве А.С. Пункта.

25
18

Всероссийская олимпиада школьников по искусству (МХК). 2019–2020 уч. г.
Муниципальный этап. 11 класс



~~А~~



~~Б~~



~~В~~



~~Г~~



~~Д~~

Всероссийская олимпиада школьников по искусству (МХК). 2019–2020 уч. г.
Муниципальный этап. 11 класс



Б



Ж



З



И

Номер по хронологии →	1 (самое раннее)	2	3	4	5	6	7	8	9 (самое позднее)
Буква названия →	З	В	И	Ж	Б	А	Г	Е	А

Всего за задание 3: максимум 9 баллов.

35

Задание 4

Некоторые живописные произведения также имеют свои «предисловия».

Здесь ярким примером является структура средневековых триптихов¹ с росписью на внешней и внутренней стороне створок.

Сюжет, изображённый внутри триптиха, прихожане могли видеть только во время церковных праздников, когда створки были открытыми. Однако именно этот образ воспринимался автором как главное произведение, а живопись с внешней стороны – как «вступление».

Форма триптиха предполагает деление внутреннего пространства на три части, которые, как правило, изображают рай, ад и земной мир. Репродукции внешних и внутренних створок такого триптиха представлены в задании.

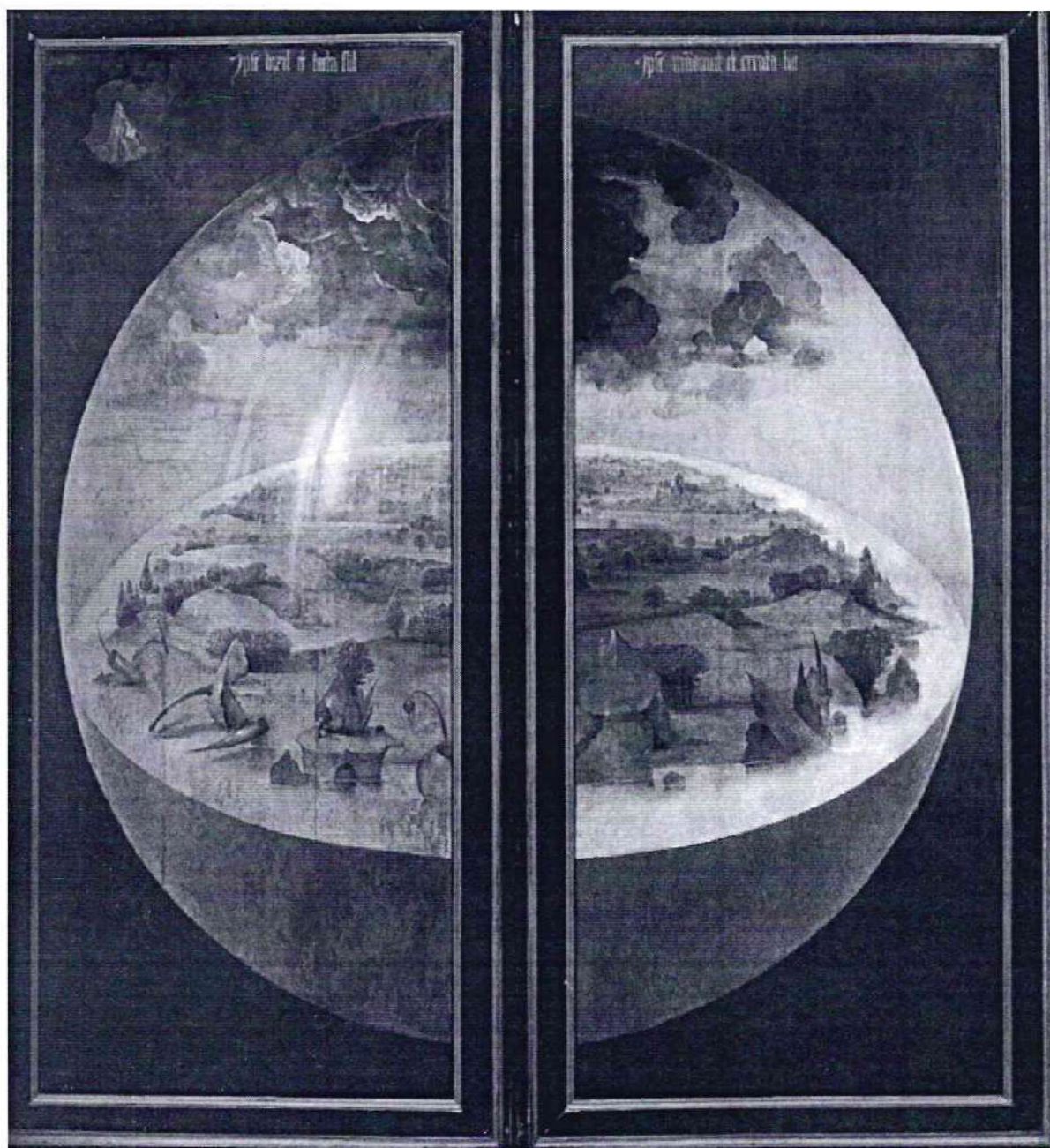
А. Укажите все сведения об этом произведении, которые вы знаете (автор, современное название, время создания и т. д. – по 1 баллу за каждый верный ответ, но не более 5 баллов).

Б. Проанализируйте роль изображения с внешней стороны створок. Какой сюжет и какие герои представлены здесь? Какой символикой наделяется этот образ? Как он соотносится с росписью во внутренней части триптиха? Какой момент времени изображён на каждой из его сторон?

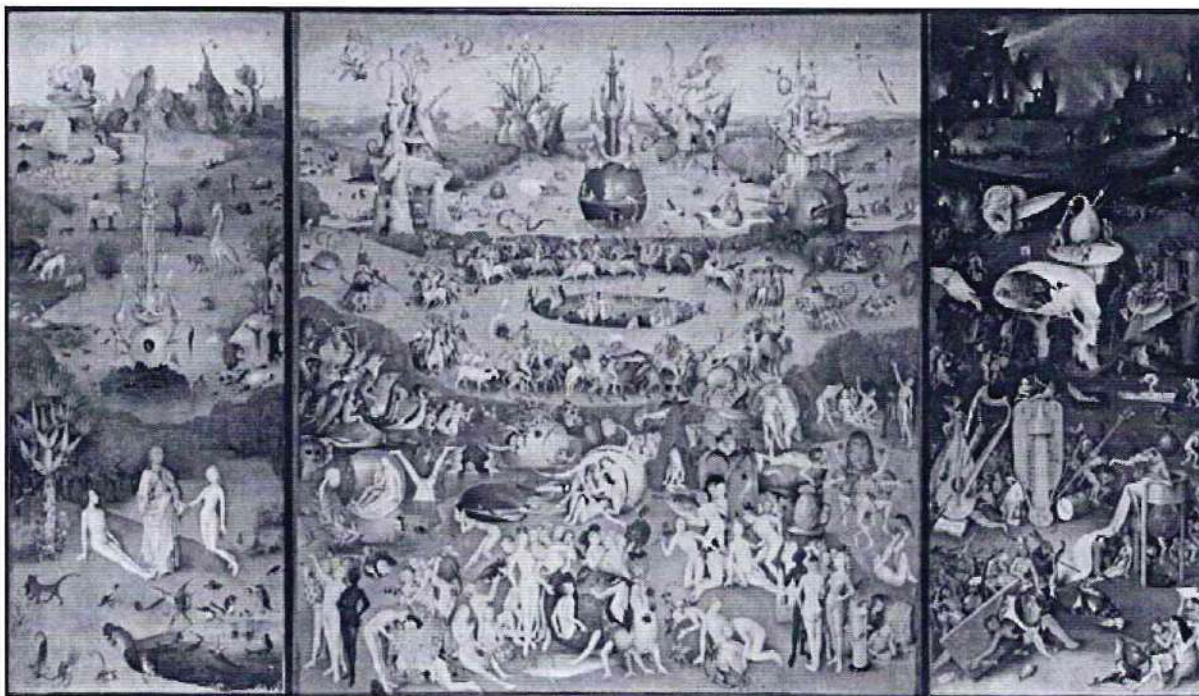
Напишите небольшой связный текст, опираясь на предложенные выше вопросы, рекомендуемый объём 8-12 предложений (11 баллов).

Внешние створки

¹Триптих (от др.-греч. τρι-πτυχος «состоящий из трёх дощечек» ← τρία «три» + πτυχή «табличка, дощечка») – произведение искусства, состоящее из трёх частей: картин, барельефов и др., объединённых общей идеей.



Внутренние створки



А. Укажите все сведения об этом произведении, которые вы знаете (автор, современное название, время создания и т.д.)

1	Автор	<i>И. Босх</i>
2	Современное название произведения	<i>Семь кругов Ада</i>
3	Время создания	
4	Эпоха, в которую создан триптих	<i>Средневековье</i>
5	Страна создания	<i>Германия</i>
6	Музей, в котором хранится триптих	
7	Другое...	

Всего за задание 4: максимум 16 баллов.

15

Задание 5

«Предисловием» архитектурного сооружения могут служить самые разные элементы, например, ограда, фасад, дверь или вестибюль.

В этом задании вам предлагается порассуждать о роли ограды в образе архитектурного ансамбля. Ограда может составлять единое целое с памятником, а может, напротив, быть самостоятельным произведением искусства со своим архитектурным решением.

Перед вами различные виды Смольного монастыря в Санкт-Петербурге, построенного архитектором Бартоломео Франческо Растрелли время. На представленной ниже модели видно, что Воскресенский собор – ядро этого комплекса – окружен двойной оградой: внешней низкой и внутренней более высокой, которая включает корпуса монастыря.

Какие стилистические черты и элементы архитектурного убранства храма отражены в облике внутренней ограды, чему она вторит и в чём предваряет собор? Сформулируйте пять особенностей, которые объединяют собор и его внутреннюю ограду (**10 баллов**).

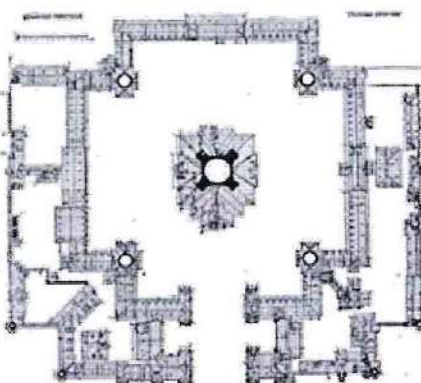
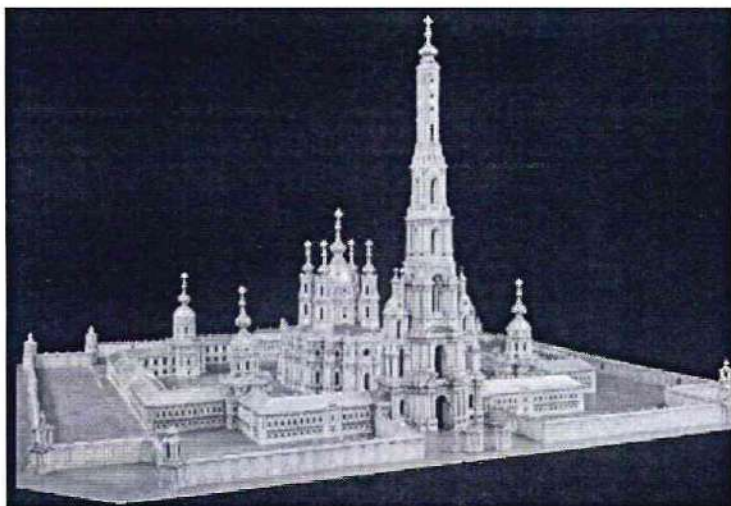


Задача 5.

Работы архитектора Бартоломео Франческо Рабурини являются частью искусства барокко, характерной чертой которого можно видеть в убранстве Смоленского монастыря. Его здания представлены в светлых оттенках, являются легкими, симметричными, строго выдержанными, богатыми. Это касается внутренней ограды, я могу сказать, что она довольно ярко гармонирует непосредственно с Воскресенским собором, центром комплекса, вносит по стилистическим чертам и предваряет роскошное убранство всего ансамбля.

45.

Всероссийская олимпиада школьников по искусству (МХК). 2019–2020 уч. г.
Муниципальный этап. 11 класс



Всего за задание 5: максимум 10 баллов.

Задание 6

Театральное представление тоже обладает своеобразным вступлением. Спектакль обычно предваряют афиша и занавес.

В начале XX века С.П. Дягилев способствовал развитию балетного искусства, организовав серию «Русских сезонов», – балетов, которые он представлял во Франции, Великобритании, Германии и других странах Европы. С Дягилевым сотрудничали выдающиеся мастера: В. Нижинский, Л. Бакст, Н. Гончарова, П. Пикассо, И. Стравинский, С. Прокофьев и многие другие. В 1917 году состоялась премьера одноактного балета «Парад», костюмы и занавес которого оформлял **Пабло Пикассо**.

Балет повествует о том, как в воскресный день на улице Парижа актеры цирка зазывают публику на спектакль. Артистов четверо: два акробата, китайский фокусник и девочка-американка. Они представляют свои номера, однако публика равнодушно проходит мимо. В предчувствии провала труппа танцует повторно, однако спектакль обречен на неудачу: никто из прохожих так и не заглянул за завесу цирка, чтобы увидеть настоящий спектакль. В этом контексте слово «Парад» на французском языке означает не торжественное шествие, а анонсирование ярмарочного театра.

Внимательно рассмотрите приведённые ниже иллюстрации: фотографии занавеса, эскизы и реконструкции костюмов и сцен балета.

Напишите связный текст-рассуждение о роли занавеса в этом балете.

Как занавес организует время и пространство в театральной постановке? Что изображено на этом занавесе? Соответствует ли занавес содержанию балета, его героям, образам и стилистике костюмов спектакля? Какие ассоциации он вызывает у зрителя, что ожидает увидеть публика? А что, наоборот, может оказаться неожиданным?

Опираясь на предложенные выше вопросы, напишите связный текст на тему «Занавес как обрамление балета «Парад»: согласованность и расхождения, гармония и диссонанс» объёмом не менее 220 слов.

Прежде чем приступить к написанию текста, обратите внимание на критерии, приведённые после иллюстративного материала.

Задача 6.

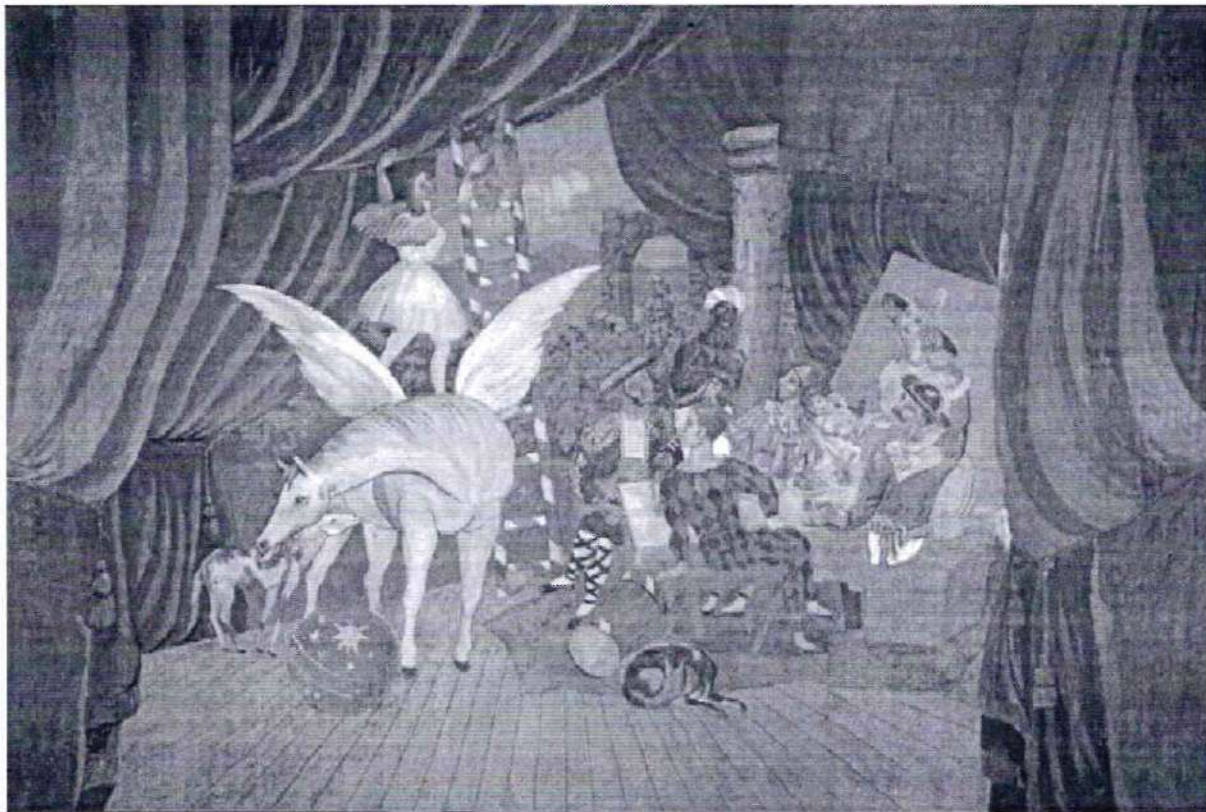
Тема: Задача как обращение балета "Тарак":
сопоставленность и расхождение, гармония и
диссонанс.

Разношерстная на тему "Задача как обращение балета
"Тарак": сопоставленность и расхождение, гармония и
диссонанс" нельзя не отметить, что задача является
своеобразной формой, предположим. Предметом
задачи нам, зрителям, вознесит главным образом
предметного спектра, но свободной и нюансов.
Несомненно, очень важно правильно организовать форму
и пространство в театральном постановке, что требует
серьезного подхода к созданию задачи. Анализ задачи
задачи, который создан выдающийся мастер Тадео
Тикассо для одноактного балета "Тарак", я могу
отметить, что первое место, навязанное бытия
композицией, - абсурд, гротескность, врожденной неурядицы
иска. И, если обратиться к сюжету балета, особенно
которому, группу из четырех артистов под названием
любви правды, можно увидеть гротескной вавилон,
символом которого Тадео Тикассо верно передает
абсурд и гротескность ситуации: мы видим всех
четыре артиста, их удивительное поведение.

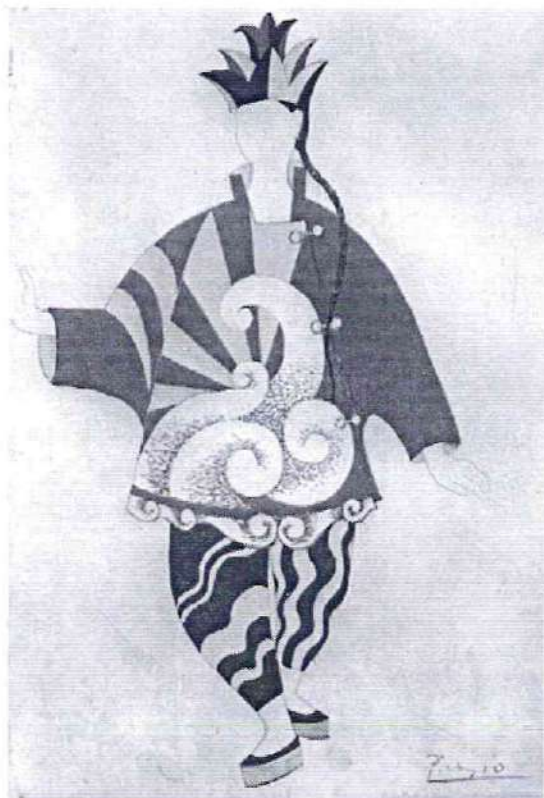
Предать главным образом балета - дано не
единственный задача задачи. Для более
гармоничной и логичной связи со спектром его
задачи должен соответствовать содержанию балета -
то, но гротеск, абсурд и стилизация костюмов,
иная связь зрителей с артистами балета вовсе
пропадает. Я считаю, что задача крайне удачно
соответствует эскизам костюмов: они передают
на в одной цветовой гамме, на первой взгляд
имеют в похожие театральные линии. Это касается
функциональности, то, по моему мнению, она разнится с
композицией задачи, которая несколько грубее.

Как бы то ни было, в целом задача балета,
хотя и довольно соответствует сюжету балета,
но гротеск, абсурд, стилизация костюмов. Он
заранее готовит зрителя к некой гротескной
ности, которая проявляется в возмущении зрителя,

Занавес к балету «Парад»



Эскизы костюмов к балету «Парад»

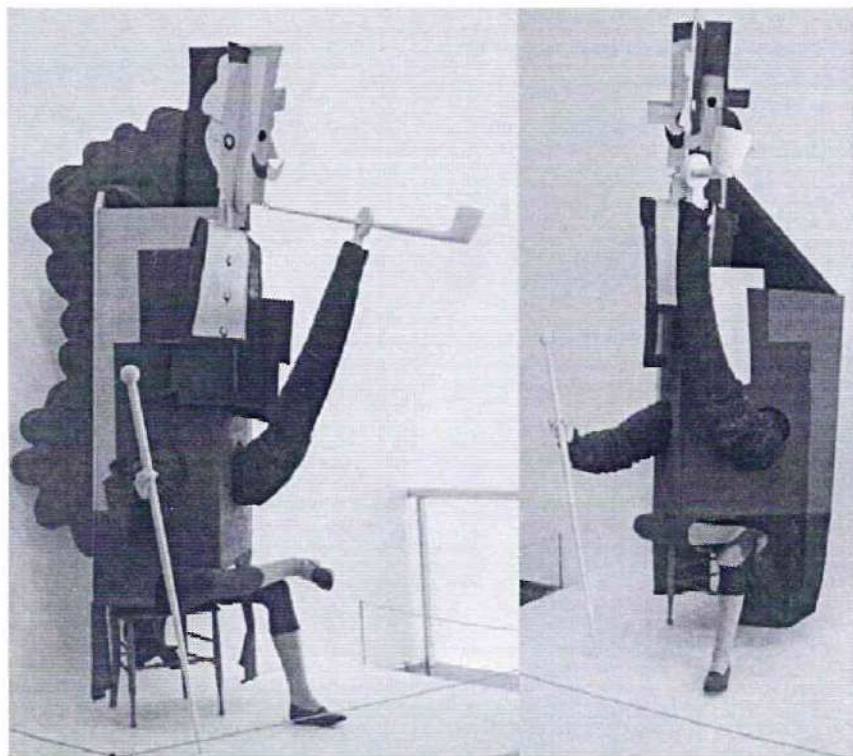


при этом самое важно помнить, что возможен
проблем всей идеи, которой живут артисты. И
для зрителя может оказаться неожиданным
то, что название балета, на самом деле, не
говорит о том, чем занимается человек, нет. Назва-
ние балета скрывает в себе анонсирование
эстетического парадокса.

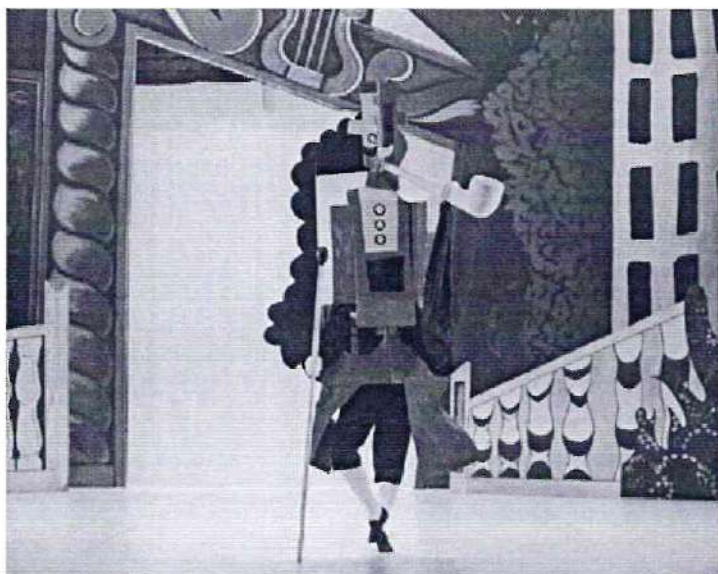
A - 10
B - 7
C - 5

225

Реконструкция костюмов балета «Парад»



Сцены из балета «Парад»



Критерии оценивания письменного рассуждения

Критерии оценивания письменного рассуждения выстроены таким образом, чтобы в работах участников максимально высоко ценилось умение раскрыть и описать смысл художественного произведения через анализ средств выразительности. При оценивании работ следует руководствоваться следующими критериями:

А. Интерпретация и понимание – максимум 15 баллов

Работа демонстрирует способность участника:

- сравнивать предложенные материалы;
- замечать детали;
- чётко аргументировать свои доводы;
- не только описывать, но обобщать, делать выводы, формулировать смыслы;
- привлекать широкий круг культурных ассоциаций.

Шкала оценок: 0 – 5 – 10 – 15.

В. Создание текста – максимум 10 баллов

В работе присутствует:

- опора на анализируемое произведение (цитаты, описание деталей, примеры и т. п.);
- композиционная стройность, логичность и последовательность повествования.

Шкала оценок: 0 – 4 – 7 – 10.

С. Грамотность – максимум 5 баллов

В работе отсутствуют языковые, речевые и грамматические ошибки.

Шкала оценок: 0 – 2 – 3 – 5.

Пояснение к шкале оценок.

С целью снижения субъективности при оценивании работ предлагается ориентироваться на ту шкалу оценок, которая прилагается к каждому критерию. Она соотносится с привычной для российского учителя четырёх-балльной системой: первая оценка – условная двойка, вторая – условная тройка, третья – условная четвёрка, четвёртая – условная пятёрка. Баллы, находящиеся между оценками, также можно ставить – они соответствуют условным плюсам и минусам в традиционной школьной системе.

Оценка за работу выставляется сначала в виде последовательности оценок по каждому критерию (ученик должен видеть, сколько баллов по каждому критерию он набрал), а затем в виде итоговой суммы баллов. Это позволит на этапе показа работ и апелляции сфокусироваться на обсуждении реальных плюсов и минусов работы.

Всего за задание 6 – максимум 30 баллов.

Максимум за работу 90 баллов.

