



Утверждаю
начальник муниципального отдела
образования
Администрации Березовского района
А.А. Андреев
_____ 2020 г.

Муниципальная программа
«Повышения качества образования и поддержки школ с низкими результатами
обучения и школ, функционирующих в неблагоприятных социальных условиях
на
2021-2024 годы»

Пояснительная записка

Программа «Повышения качества образования и поддержки школ с низкими результатами обучения и школ (далее - ШНОР), функционирующих в неблагоприятных социальных условиях на 2021-2024 годы» (далее - ШНСУ)» определяет одно из основных направлений деятельности муниципальной системы образования (далее - МСО).

Повышение качества образования в ШНОР и ШНСУ понимается как общественное благо, обеспечивающее качество жизни, успешное жизненное и профессиональное самоопределение будущих выпускников.

Основанием для разработки программы являются:

Нормативно - правовые акты федерального уровня:

Федеральный закон от 29.12.2012 №273-ФЗ «Об образовании в Российской Федерации» (с изм.);

Государственная программа Российской Федерации «Развитие образования на 2013-2020 гг.», утвержденная распоряжением Правительства Российской Федерации от 15.05.2013 №792-р;

Федеральная целевая программа развития образования на 2016-2020 гг., утвержденная Постановлением Правительства Российской Федерации от 23.05.2015 №497.

Нормативно - правовые акты регионального уровня:

Распоряжение Правительства Красноярского края от 04.07.2017 №446-р об утверждении Комплекса мер, направленных на создание условий для получения качественного общего образования в общеобразовательных организациях Красноярского края со стабильно низкими образовательными результатами, на 2017-2020 годы;

Государственная программа Красноярского края «Развитие образования (Постановление Правительства Красноярского края №508-п от 30.09.2013 г.)

Стратегия социально-экономического развития Красноярского края до 2030 года. Раздел Образование, режим доступа

Региональная программа повышения качества образования в школах с низкими результатами обучения и в школах, функционирующих в неблагоприятных социальных условиях на 2020-2022 годы;

Проект дорожной карты по реализации региональной и муниципальных программ повышения качества образования и поддержки школ с низкими образовательными результатами и школ, функционирующих в неблагоприятных социальных условиях на 2021 -2023 годы (ссылка);

Нормативно - правовые акты муниципального уровня:

Необходимость разработки и реализации данной программы обусловлена пониманием значимости работы по обеспечению доступности качественного образования для всех обучающихся, в том числе проживающих в неблагоприятных условиях, а также детей с ограниченными возможностями здоровья и детей, имеющих особые образовательные потребности, демонстрирующих низкие образовательные результаты.

Специфика Березовского района

Березовский район был образован 25 апреля 1983 года. Расположен в центральной части Красноярского края, на правом берегу р. Енисей, является пригородным районом г. Красноярска. Граничит с землями районов: на северо-востоке – Сухобузимского и Уярского, на юго-востоке и востоке – Манского, на юге – Балахтинского и Манского, на юго-западе – Балахтинского, на западе – Балахтинского и г. Дивногорска, на северо-западе – городов Дивногорска и Красноярска, на севере – Емельяновского района и естественная природная граница – р. Енисей.

Площадь района составляет 4,2 тыс. кв. км. Административный центр района – п. Березовка – расположен в 22 км от центра г. Красноярска, в 12 км от г. Сосновоборска, в 17 км от г. Железногорска, расстояние до аэропорта Емельяново – 50 км, до ближайшей пристани Ермолаево – 10 км.

В состав муниципального района входит 6 муниципальных образований поселений, 26 населенных пунктов, из них 11 поселков, 5 сел, 10 деревень.

Березовский район – один из самых густонаселенных, компактных сельскохозяйственных районов края.

В муниципальную систему общего образования Березовского района входит 21 образовательное учреждение:

- 8 дошкольных образовательных учреждений;
- 11 средних общеобразовательных учреждений;
- 2 учреждения дополнительного образования детей

В настоящее время уровень качества общего образования в Березовском районе существенно зависит от внешних условий функционирования школ. Социально-экономические факторы, уровень транспортной и информационно-коммуникационной доступности накладывают отпечаток на контингент обучающихся:

-в Ермолавской СОШ большой процент детей инофонов, что накладывает определенный отпечаток в образовательной системе. Прежде чем научить ребенка чему-либо, нужно преодолеть языковой барьер. Если родители идут на встречу в этом вопросе, то проблема решается в первый год обучения, а если дома так же продолжают разговаривать на родном языке, это очень осложняет образовательный процесс;

-в Вознесенской СОШ обучаются дети, поступившие в КГКУ СО «Социально-реабилитационный центр несовершеннолетних «Березовский». Предметом деятельности учреждения является профилактика безнадзорности и беспризорности, оказание помощи несовершеннолетним и их родителям в ликвидации трудной жизненной ситуации. Ребята из центра не всегда настроены на образовательный процесс, что так же осложняет достижение высоких показателей в обучении.

-в Есаульской СОШ обучается много детей из КГКУ «Есаульский детский дом», что само по себе требует особого отношения к ребятам, оставшимся без попечения родителей. Так же немало воспитанников детского дома имеют интеллектуальные нарушения, что так же сказывается на показателях успеваемости

-Беретская ООШ располагается в крайней отдаленности от районного центра, что затрудняет делает менее доступным получения дополнительных образовательных услуг, проблема со штатом учителей и т.д.

Таким образом в ряде школ Березовского района присутствует большой процент детей из семей с низким уровнем образования родителей, из малообеспеченных семей, семей, находящихся в социально опасном положении, детей проживающих в интернате временного содержания, воспитанников детского дома и др., что несомненно влияет и на особенности организации процесса обучения. Школы с низкими результатами обучения и школы, функционирующие в неблагоприятных социальных условиях, зачастую не имеют внутренних резервов для компенсации негативного влияния внешних факторов на образовательный процесс и нуждаются в специальной поддержке - методологической, кадровой, финансовой. С точки зрения социального контекста, в котором действуют школы, также существуют различия. Имеются учреждения, находящиеся в значительной отдаленности от районного центра, учреждений культуры, спорта, дополнительного образования. В школах с наименьшей численностью обучающихся и значительной отдаленностью от районного центра, впрочем как и в школах, находящихся недалеко от центра, существуют проблемы с обеспечением кадрами. Ряд предметников имеют большую нагрузку, работают по совместительству. Так же не всем руководителям удастся удержать молодых специалистов в стенах

своих учебных заведений.

Анализ результатов ВПР группового проекта, ЕГЭ и ОГЭ

В диагностической работе по естествознанию для 8-х классов в 2019 г. приняли участие 307 обучающихся основной школы Берёзовского района.

Основные результаты по муниципальному образованию приведены в сопоставлении со средними данными по региону.

Основные результаты выполнения краевой диагностической работы по естественнонаучной грамотности	Среднее значение по муниципальному образованию (%)	Среднее значение по краю (%)
---	--	------------------------------

Успешность выполнения (% от максимального балла)

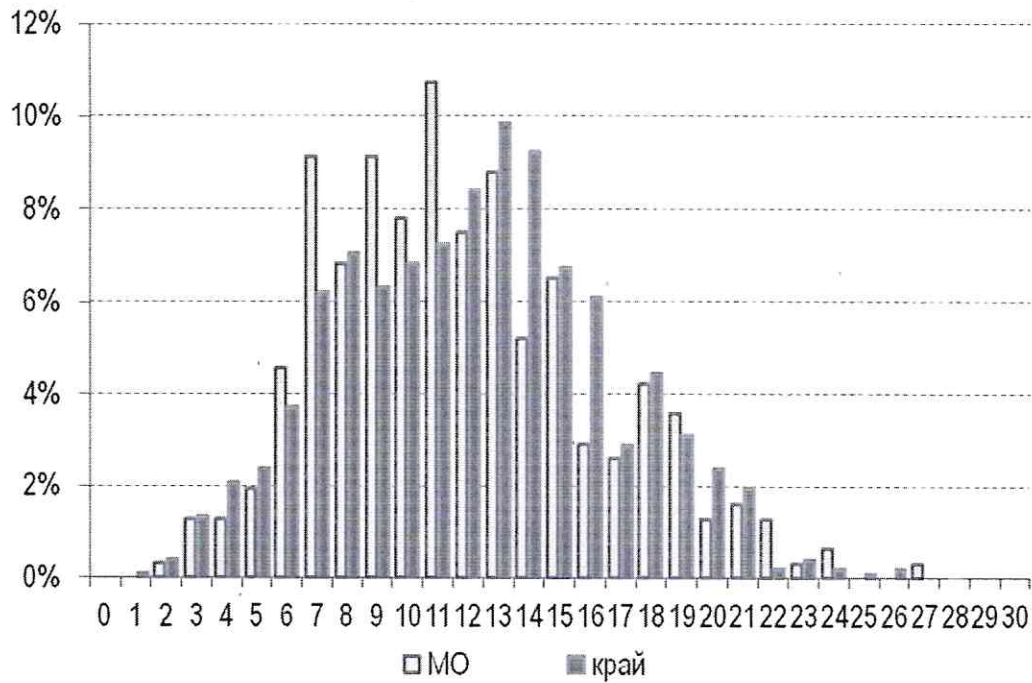
Вся работа (общий балл)	39,17%	40,45%	
Задания по группам умений	Описание и объяснение естественнонаучных явлений на основе имеющихся научных знаний	49,14%	49,82%
	Распознавание научных вопросов и применение методов естественнонаучного исследования	36,18%	36,88%
	Интерпретация данных и использование научных доказательств для получения выводов	36,10%	38,38%

Уровни достижений (% учащихся)

Достигли базового уровня (включая повышенный)	64,50%	69,84%
Достигли повышенного уровня	9,12%	8,60%

	Уровни достижений (% учащихся, результаты которых соответствуют данному уровню достижений)		
	Ниже базового	Базовый	Повышенный
Муниципальное образование (%)	35,50%	55,37%	9,12%
Красноярский край (%)	30,16%	61,24%	8,60%

Распределение баллов



Освоение основных умений характеризуется не только средними значениями, но и разбросом индивидуальных результатов. На графике ниже представлено распределение результатов освоения трех групп умений в Красноярском крае и в муниципальном образовании (МО).

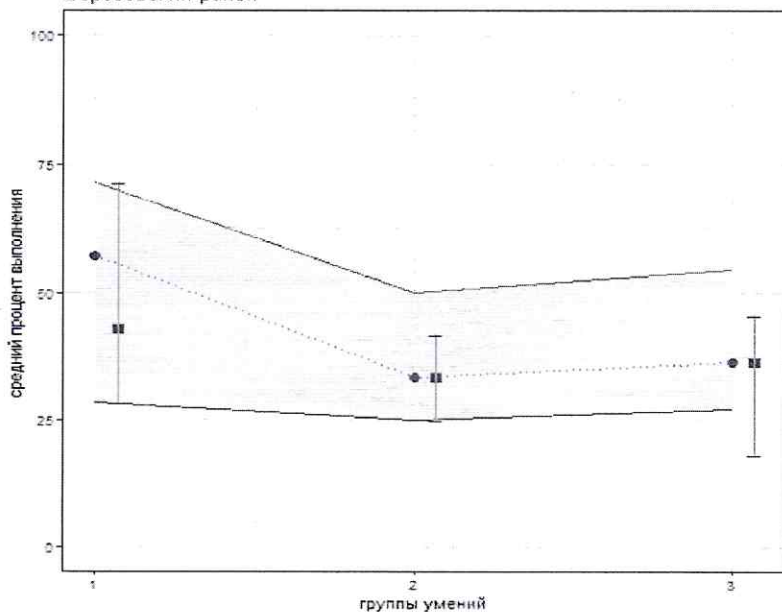
Красными кружками на графике обозначены средние результаты выполнения заданий по каждой из трех групп умений. Каждая такая точка делит краевую выборку на две равные части – показавших результаты выше и ниже средних.

Красными квадратами отмечены аналогичные средние результаты, но уже для муниципальной системы.

Сплошной синей линией обозначены границы интервалов, в которых находятся результаты выполнения заданий каждой из групп умений половины восьмиклассников края: 25% из них лежат в интервале от красной точки до верхней сплошной линии, 25% – от красной точки до нижней сплошной линии. Еще 25% результатов учеников находятся ниже этого интервала, и 25% – выше, в незакрашенном поле или в точке, соответствующей максимальному баллу.

Аналогичные интервалы для муниципальных результатов обозначены красными штрихами.

Результаты освоения групп умений КДР8 2019
Березовский район



Как показывает график, в регионе в целом разброс индивидуальных результатов по всем группам умений относительно небольшой. Это означает, что показатели освоения основных умений в разных группах школ, в разных территориях близки к средним. Самые высокие результаты показаны по 1-й группе умений (описание и объяснение естественнонаучных явлений на основе имеющихся научных знаний), самые низкие – по 2-й группе умений (распознавание научных вопросов и применение методов естественнонаучного исследования).

Анализируя приведенные данные, необходимо ответить на вопросы:

- 1) объективно ли муниципальные данные отражают положение дел. Об этом можно судить в том числе по диаграмме 2 "Распределение баллов": если, распределение баллов в муниципальной системе заметно отличается от нормального, это может говорить о необъективности проведения процедуры или проверки работ учеников;
- 2) в чем специфика ситуации в муниципальной системе образования с точки зрения средних значений и распределения результатов по группам умений;
- 3) что можно сделать для улучшения результатов, для формирования единой естественнонаучной картины мира средствами разных предметов.

Краевая диагностическая работа по читательской грамотности в 6-х классах 2019 г.

Пояснения к результатам школ муниципалитета с учетом индекса образовательных условий Результаты деятельности образовательных организаций устойчиво зависят не только от их собственных характеристик (кадры, тип ОО и т. п.), но и от социально-демографических условий. В связи с этим при анализе деятельности школ необходимо учитывать эти обстоятельства. Вместе с данными о выполнении заданий краевой диагностической работы по читательской грамотности для учащихся 6-го класса (КДР6) были собраны 17 показателей, позволяющих охарактеризовать различные социально-демографические условия, в которых обучаются школьники. Как показал статистический анализ, значимое влияние на результаты КДР6 в 2019 году оказали следующие факторы (см. таблицу 1) Факторы, оказывающие значимое влияние на результаты КДР6 по читательской грамотности 2019 г.

Фактор	Направление влияния
доля обучающихся, у которых оба родителя имеют высшее образование	положительное
доля обучающихся, у которых один из родителей имеет высшее образование	положительное
доля обучающихся из многодетных семей (3 и более детей)	отрицательное
доля обучающихся, для которых русский язык не является родным	отрицательное
доля обучающихся из приемных семей, в т.ч. находящихся под опекой	отрицательное
доля обучающихся, состоящих на учете в комиссиях по делам несовершеннолетних	отрицательное

Вероятность получения высоких результатов по читательской грамотности увеличивает такой фактор, как доля обучающихся в классе, у которых один или оба родителя имеют высшее образование. В свою очередь, ряд факторов оказывает отрицательное влияние - доля обучающихся, состоящих на учете в комиссиях по делам несовершеннолетних, а также доля обучающихся из приемных семей (в т.ч. находящихся под опекой); доля тех, для кого русский язык не является родным. Менее заметно снижает вероятность высоких результатов доля обучающихся, проживающих в многодетных семьях. Факторы, приведенные в таблице 2, не оказали статистически значимого влияния на результаты диагностической работы в 2019 году.

Факторы, не оказывающие значимого влияния на результаты КДР6 по читательской грамотности 2019 г.

Фактор
доля обучающихся из семей, в которых оба родителя являются безработными
доля обучающихся из семей, в которых хотя бы один из родителей является инвалидом

доля обучающихся, проживающих в неполных семьях (воспитываются одним родителем)
доля обучающихся из семей, находящихся в социально опасном положении
доля обучающихся из семей, где доход на одного члена семьи ниже прожиточного минимума
доля обучающихся из семей, в которых только один из родителей является безработным
доля обучающихся из семей, проживающих в благоустроенном жилье
доля обучающихся из семей, проживающих в неблагоустроенном и частично благоустроенном жилье
доля обучающихся, которых ежедневно подвозят в ОО на школьном автобусе
доля детей-инвалидов и детей, обучающихся по адаптированным программам
доля обучающихся, состоящих на внутришкольном учете

Кроме того, результаты диагностической работы устойчиво связаны с типом образовательной организации. В гимназиях, в том числе мариинских, кадетских корпусах и лицеях вероятность получения шестиклассниками высоких результатов значительно выше, чем в образовательных организациях других типов. Результаты диагностической работы по читательской грамотности в 6-х классах с учетом индекса образовательных условий (ИОУ) представлены не только в виде диаграмм, но и в таблице Excel, которые находятся в общем архиве. На диаграммах 1 и 2 представлены результаты всех школ муниципалитета на фоне всех школ края с учетом ИОУ. Результаты каждой школы края обозначены точкой, координаты которой определяются следующими значениями: по вертикали (оси у) – средний процент тестового балла школы в КДР6, по горизонтали (оси х) – индекс образовательных условий. Чем благополучнее условия для учеников данной школы, тем больше значение ИОУ школы и тем правее расположена точка (см. примеры на диаграмме 1). Цветовой оттенок точек меняется от зеленого к красному, в зависимости от того, в каком направлении (вверх или вниз) результаты школы удалены от линии ожидаемых результатов, которая обозначена на диаграмме голубым цветом. Насыщенность оттенков точек меняется в зависимости от величины их отклонения от голубой линии. Чем ярче окрашена точка (чем дальше она расположена от голубой линии), тем дальше результаты школы от ожидаемых в данных условиях. Результаты КДР6 вашего муниципалитета с учетом ИОУ обозначены на диаграмме ярко синими точками.

Анализ результатов ЕГЭ по обязательным предметам даст наиболее точную картину об общеобразовательной подготовке школьников района

2018 г. Доля выпускников, сдавших экзамен по математике (базовый уровень) -96,8 % из 94 участников, не сдали 3 человека

Профильный уровень – из 57 участников не сдали 7 человек (12%). Максимальный балл по району составил 72 б., минимальный -27 б.

2019 г. Математика базовый уровень – всего участников 46, не сдали 3 человека (6%)

Профильный уровень все 77 участников сдали экзамен.(100%). Максимальный балл составил 78 б., минимальный 27 б.

2020 г: Математика (профильный уровень) из 65 участников 6 не сдали экзамен (9%).

Результаты ЕГЭ по русскому языку с 2018 по 2020 г. 100%

Анализ результатов ОГЭ

2018 г. всего участников ОГЭ 407 из них не сдали математику – 70 человек (17%), 62 человека не сдали русский язык (15%).

2019 г. всего участников ОГЭ 400 из них не справились с экзаменом по русскому языку 56 учащихся. 55 учеников не сдали экзамен по математике.

Раздел 1 Паспорт программы

Наименование Программы	Программа повышения качества образования в школах с низкими результатами обучения и в школах, функционирующих в неблагоприятных социальных условиях на 2021-2024 годы
Нормативные Основания	Федеральный Закон «Об образовании в Российской Федерации № 273-ФЗ от 29.12.2012 г.

для разработки Программы	<p>- Указ Президента Российской Федерации от 07.05.2018 N 204 в ред. От 19.07.2018 «О национальных целях и стратегических задачах развития Российской Федерации на период до 2024 года»</p> <p>- Государственная программа Российской Федерации «Развитие образования» на 2018-2025 годы (постановление Правительства Российской Федерации № 1642 от 26.12.2017 г.),</p> <p>- Государственная программа Красноярского края «Развитие образования» (постановление Правительства Красноярского края № 508-п от 30.09.2013 г.)</p> <p>- Стратегия социально-экономического развития Красноярского края до 2030. Раздел Образование, режим доступа www.krskstate.ru/2030/plan</p>		
Разработчик Программы	Управление образования администрации Березовского района		
Основные исполнители Программы	<p>- Управление образования администрации Березовского района;</p> <p>- РМО Березовского района</p> <p>- Представители ОУ Березовского района</p>		
Цель Программы	Повышение качества образования и сокращение разрыва в школах с низкими результатами обучения и школах, функционирующих в неблагоприятных социальных условиях, образовательных возможностях и результатах обучения школьников, обусловленных социально-экономическими характеристиками их семей, территориальной отдаленностью и сложностью контингента за счёт повышения педагогического и ресурсного потенциала школ, за счет выстраивания системы комплексной поддержки школ		
Задачи Программы	<p>Обеспечение методической поддержки школ со стабильно низкими результатами и функционирующих в неблагоприятных социальных условиях. Создание условий для повышения профессиональных компетенций управленческих и педагогических кадров школ.</p> <p>Организация мероприятий по обмену эффективным педагогическим и управленческим опытом между школами с низкими образовательными результатами и школами со стабильно высокими результатами школ</p>		
Ожидаемые результаты реализации Программы	Результаты	Показатели	Индикаторы
	Повышение детских образовательных результатов	Рост доли школ, достигших положительной динамики в результатах ГИА (ОГЭ, ЕГЭ) по математике и русскому языку на протяжении трёх лет.	Да/Нет
		Рост доли школ, достигших положительной динамики в результатах по читательской грамотности на протяжении трёх лет.	Да/Нет
		Рост доли школ, достигших положительной динамики в участии во Всероссийской олимпиаде школьников	Да/ Нет

		муниципального уровня	
		Рост доли детей в возрасте от 5 до 18 лет, охваченных дополнительным образованием.	Доля детей в возрасте от 5 до 18 лет, охваченных дополнительным образованием не менее 80% .
		Рост доли детей с ограниченными возможностями здоровья, осваивающих дополнительные общеобразовательные программы	Не менее 70% детей с ограниченными возможностями здоровья осваивают дополнительные общеобразовательные программы
Повышение качества методического сопровождения педагогических работников		Рост доли школ, в которых разработана и действует система профессионального развития педагога	Имеется ссылка на документ
		Рост доли школ, в которых разработана программа методического сопровождения и наставничества учителей.	Не менее 70% учителей в возрасте до 35 лет вовлечены в различные формы поддержки и сопровождения в первые три года работы
			100% учителей имеют индивидуальный образовательный план повышения профессионального уровня
		Увеличение количества проведенных методических семинаров руководителями РМО	Не менее одного методического семинара в месяц
Сроки (этапы) реализации программы	2021-2024 годы		
Управление и контроль реализации программы	Управление и контроль реализации Программы осуществляет: Муниципальный отдел образования администрации Березовского района		

2. Механизм реализации программы

2.1. Организация процесса идентификации ШНОР/ШНСУ

В соответствии с государственной политикой в области образования для решения проблем, связанных с повышением качества образования в ШНОР/ШНСУ, программа опирается на выработку общего подхода в муниципалитете к идентификации школ, учитывая комплекс факторов.

Общий подход к идентификации ШНОР/ШНСУ является следующим (см. таблицу ниже):

Тип школы	Критерии отнесения	Показатели для расчета
Школа с низкими результатами обучения	Устойчивые низкие результаты обучения учащихся на всех ступенях образования, ведущие к дезадаптации учащихся и препятствующие продолжению их образовательной и профессиональной траектории	25% школ с самыми низкими результатами ЕГЭ, ОГЭ русскому языку, математике и ВПР (по согласованию) за последние 3 года. Менее 60% учащихся, продолживших обучение на старшей ступени образования. Расхождение между средним баллом ЕГЭ, ОГЭ и ВПР по региону и средним баллом школы составляет более 20 баллов. 0,5% и ниже учащихся за последние 3 года, принимавших участие в региональных и всероссийских олимпиадах и конкурсах. 40 % и ниже показатели удовлетворенности качеством образовательных услуг, предоставляемых школой, по результатам
Школы, функционирующие в неблагоприятных социальных условиях	Школы, обучающие наиболее сложные категории учащихся и работающие в сложных территориях, как правило, в условиях ресурсных дефицитов	25% школ с самым низким Индексом социального благополучия, рассчитанного на основе: доли семей учащихся с низким социально-экономическим и культурно-образовательным уровнем; доли учащихся с девиантным поведением, отсутствием учебной мотивации, слабым знанием русского языка; а также отдаленность школы от других образовательных центров, малокомплектность и т.д.
	Школы, характеризующиеся низкими результатами качества кадрового потенциала и имеющие объективные затруднения в укомплектовании штата квалифицированными специалистами	25% школ с самым низким Индексом качества кадрового потенциала, рассчитанного на основе комплекса показателей: доля учителей, подтвердивших или повысивших за последние 3 года квалификационную категорию; доля учителей, работающих на 1,5 ставки и более; доля учителей, принявших участие за последние 3 года в профессиональных конкурсах регионального, всероссийского уровня; доля учителей, преподающие предметы, не соответствующие профильному образованию по диплому о высшем (среднем) профессиональном образовании
	Школы, характеризующиеся низкими результатами ресурсной обеспеченности, условий реализации образовательных программ	25% школ с самым низким Индексом качества образовательного потенциала, рассчитанного на основе комплекса показателей: доля учебной литературы среди учебных библиотечных фондов не старше 3 лет.

Процесс идентификации ШНОР/ШНСУ, наряду со сбором статистической информации и расчетом соответствующих индексов, группировкой объектов оценки, включает ряд других мероприятий

информационно-консультативного, административно-управленческого характера, в том числе: уточнение отдельных позиций на экспертном уровне; проведение рабочих встреч с руководителями образовательных организаций, представителями их учредителей.

Результатом идентификации является список таких школ, а также план мероприятий ("дорожная карта") на учебный год и на перспективу оказания помощи ШНРО/НСУ.

Актуальными являются мероприятия:

разработка модели поддержки ШНРО/ШНСУ;

проведение идентификации ШНРО/ШНСУ по критериям и показателям, указанным в Методических рекомендациях МОиН РФ;

разработка и внедрение механизмов финансовой, кадровой и методической поддержки школ, включая разработку муниципальной и школьных программ улучшения результатов;

методический десант;

повышение квалификации работников образования;

организацию сетевого партнерства и обмена опытом между школами и учителями; создание объединений педагогов для совершенствования технологий преподавания;

разработка и внедрение механизмов мониторинга результативности программ улучшения результатов обучения.

2.2. Организация работы в рамках реализации программы

Состав работ по направлению "Повышение качества образования в ШНРО/ШНСУ" включает:

- 1) анализ и планирование изменений в муниципальной системе образования и необходимых ресурсов;
- 2) развитие системы информационно-методической поддержки ШНРО /ШНСУ;
- 3) создание сети стажировочных площадок; разработка нормативно-правовой базы работы со ШНРО/ШНСУ;
- 4) разработка, согласование и утверждение плана-графика основных работ;
- 5) формирование информационно-методической базы деятельности по проекту;
- 6) подготовка предложений по новым организационным и методическим подходам и технологиям работы со ШНРО/ШНСУ (общественная экспертиза, общественные слушания, институт кураторства, аудит процессов);
- 7) участие в региональных мероприятиях с привлечением предметных ассоциаций учителей математики, физики, химии, биологии, истории и др.;
- 8) участие в профессиональных, в т.ч. сетевых, сообществах и организация стажировочных мероприятий для руководителей ШНРО/ШНСУ;
- 9) мониторинг, разработка адресных рекомендаций; контроль за их исполнением; анализ результатов реализации проекта; оценка эффективности;
- 10) информационное сопровождение (публикации на сайте, СМИ, консультации для родителей, педагогов, администрации);
- 11) ведение базы методических разработок в помощь руководителям ШНРО/ШНСУ.

Раздел 3. Дорожная карта

№ п/п	Мероприятие	Срок исполнения	Ожидаемые результаты	Исполнители
1.	2 Определение перечня школ со стабильно низкими образовательными результатами, школ, функционирующих в неблагоприятных социальных условиях.	3 Январь 2021г Ежегодно (сентябрь)	4 определен перечень школ со стабильно низкими образовательными результатами, школ, функционирующих в неблагоприятных социальных условиях	5 Управление образования администрации Березовского района
2.	Подготовка адресных рекомендаций школам, отнесенным к категории ШНОР и ШНСУ	февраль ежегодно	школьные команды имеют рекомендации к разработке школьных программ повышения качества образования.	Руководители РМО вместе с представителями ОУ Специалисты МОО администрации Березовского района
3.	Проведение совещаний, семинаров для руководителей общеобразовательных организаций по вопросам повышения качества образования, в том числе в школах со стабильно низкими образовательными результатами	ежегодно	действует постоянная муниципальная площадка для обсуждения руководителей и специалистами муниципального уровня вопросов, связанных с повышением качества образования в общеобразовательных организациях со стабильно низкими образовательными результатами	Управление образования администрации Березовского района, руководители РМО
4.	Разработка программ повышения качества образования в школах отнесенных к категории ШНОР и ШНСУ	Апрель-май ежегодно	В школах отнесенных к категории ШНОР и ШНСУ разработаны программы повышения качества образования	Управление образования администрации Березовского района, Кураторы школы и тьютеры по профессиональному сопровождению
5.	Организация методических десантов в школы	Октябрь, февраль, апрель	Школы получили экспертную оценку	Руководитель РМО, тьютеры по профессиональному сопровождению

	ШНОР и ШНСУ	ежегодно	деятельности по реализации школьных программ повышения качества образования, адресные рекомендации по разворачиванию дальнейшей деятельности	
6.	Участие педагогов из общеобразовательных организаций, демонстрирующих низкие образовательные результаты, в профессиональных сообществах в сфере образования муниципального и регионального уровней	ежегодно	участие в профессиональных сообществах в сфере образования муниципального и регионального уровней не менее 50 % педагогов из общеобразовательных организаций, демонстрирующих низкие образовательные результаты, в которых успешно реализуются проекты по повышению качества образования	Руководители школ ШНОР и ШНСУ
7.	Представление эффективных практик по повышению качества образования, в том числе в региональном атласе образовательных практик	ежегодно	Обобщение и распространение Представление эффективных практик.	Образовательные Организации
8.	Организация работы с результатами контрольно-диагностических процедур и аналитическими материалами ЦОКО управленческими командами общеобразовательных организаций со стабильно низкими образовательными результатами	ежегодно	общеобразовательными организациями подготовлены предложения по повышению качества образования, основанные на анализе результатов контрольно-диагностических процедур	Управление образования администрации Березовского района, Руководители школ ШНОР и ШНСУ
9.	Проведение мониторинга эффективности реализации школьных и муниципальной программы повышения качества образования	май ежегодно	Подготовлены аналитические записки по итогам реализации школьных и муниципальной программы повышения качества образования	Управление образования администрации Березовского района, Руководители школ ШНОР и ШНСУ