

Олимпиада школьников по географии
Задания муниципального этапа для 7 класса
в 2021/2022 учебном году

Уважаемый участник олимпиады! Вашему вниманию предлагаются задания тестового и теоретического туров, на выполнение которых отводится 135 минут (на тестовый тур – 45 минут и теоретический – 90 минут).

Тестовое задание включает 30 вопросов, каждый из которых содержит несколько элементов ответов и оценивается определенным количеством баллов (от 0,5 до 2, 0 баллов). Общая оценка ответов на вопросы тестового тура представляет собой сумму баллов за отдельный вопрос и максимально составляет 30 баллов.

Теоретический тур включает задания различной степени сложности. Каждый элемент заданий оценивается определенным количеством баллов (от 1 до 8 баллов). Общее количество заданий составляет 5, максимальное количество баллов за правильные ответы – 70 баллов.

При ответах на вопросы тестового тура и заданий теоретического тура запрещается пользоваться географическими картами, атласами, словарями и справочными материалами.

Тестовый тур

1. Кто из известных мореплавателей открыл для европейцев Гавайские острова?

- а) Джеймс Кук
- б) Франсис Дрейк
- в) Фернан Магеллан
- г) Васко да Гама

2. Первыми европейцами, которыми был пройден пролив между о. Огненная Земля и Южной Америкой были участники экспедиции

- а) У. Баффина
- б) Ф. Дрейка
- в) Ф. Магеллана
- г) А. Веспуччи

3. Какой из масштабов используется для топографических карт?

- а) 1:50 000
- б) 1: 2 000 000
- в) 1:2 500 000
- г) 1: 2000

4. Длина северного тропика составляет

- а) 20 000 км
- б) 37 000 км
- в) 40 000 км
- г) 100 000 км

5. Какие виды полезных ископаемых имеют органическое происхождение?

- а) рудные
- б) горючие
- в) гидротермальные
- г) строительные

6. Какое соответствие «горная порода – ее тип» является верным?

- а) сиенит - осадочная
- б) галенит – магматическая
- в) торф - метаморфическая
- г) янтарь - магматическая

7. Какие из тектонических структур Земли являются наиболее древними?

- а) Сибирская платформа
- б) Западно-Сибирская плита
- в) Скифская плита
- г) Туранская плита

8. Для каких гор характерны очень слабые землетрясения?

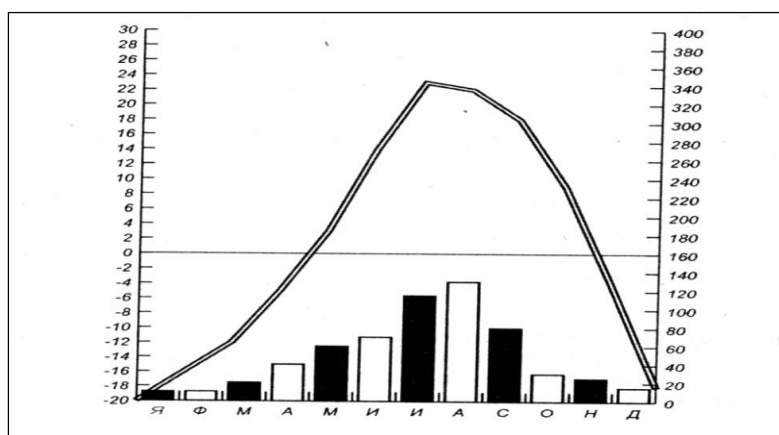
- а) Уральских
- б) Гималаев
- в) Анд
- г) Тянь-Шаня

9. Как называется прибор, используемый для определения влажности воздуха?

- а) гигрометр
- б) барометр
- в) бусоль
- г) нивелир

10. Для какого типа климата умеренного пояса характерна представленная диаграмма?

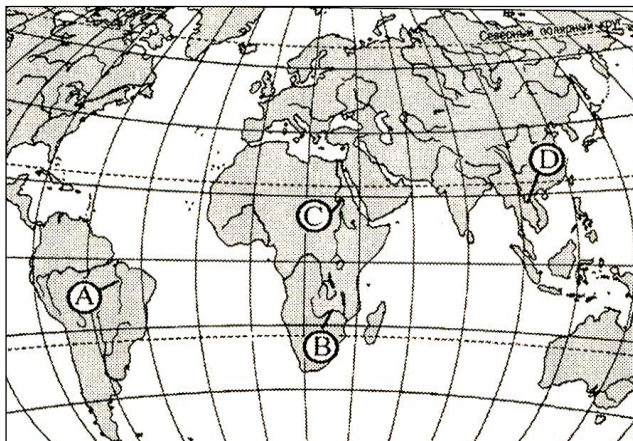
- а) морского
- б) умеренно-континентального
- в) резко-континентального
- г) муссонного



11. Какой из водопадов является самым высоким в мире?

- а) Анхель
- б) Ливингстона
- в) Ниагарский
- г) Игуасу

12. Какой буквой на карте мира обозначена р. Меконг?



13. Как называется единственное на Земле течение, которое проходит через все меридианы?

- а) Гольфстрим
- б) Западных Ветров
- в) Перуанское
- г) Канарское

14. На каком из материков расположена самая крупная на Земле низменность?

- а) Северная Америка
- б) Южная Америка
- в) Австралия
- г) Африка

15. Какие из перечисленных форм рельефа Земли относятся к планетарным?

- а) Тибетское нагорье
- б) Русская равнина
- в) материк Австралия
- г) Уральские горы

16. В результате деятельности ветра образуются

- а) бараньи лбы
- б) барханы
- в) курчавые скалы
- г) овраги

17. Какой материк омывается водами Северного Ледовитого, Атлантического и Тихого океанов?

- а) Африка
- б) Южная Америка
- в) Северная Америка
- г) Австралия

18. Установите соответствие «крупный город – река, на которой он расположен»

- | | |
|--------------------|-----------|
| а) Томск | 1) Волга |
| б) Новосибирск | 2) Енисей |
| в) Красноярск | 3) Томь |
| г) Нижний Новгород | 4) Обь |

19. С какого нагорья берет начало р. Колыма?

- а) Тибетского
- б) Охотско-Колымского
- в) Чукотского
- г) Алданского

20. Выберите правильное утверждение, характеризующее водный режим реки Конго

- а) река полноводна в период с марта по сентябрь
- б) река расположена на материке Африка
- в) река полноводна в течение всего года, поскольку ее бассейн расположен в северном и южном полушариях
- г) река относится к бассейну Индийского океана

21. В пределах какого из перечисленных климатических поясов расположен мыс Игольный?

- а) умеренного
- б) тропического
- в) субтропического
- г) субэкваториального

22. На территории какой части света нет ни одной песчаной пустыни?

- а) Антарктида
- б) Европа
- в) Южная Америка
- г) Северная Америка

23. В какой части материка сосредоточена большая часть населения Австралии?

- а) центральной
- б) южной и северной
- в) восточной и юго-восточной
- г) южной

24. Выберите верное соответствие «животное-материк, на котором оно обитает»

- а) броненосец - Африка
- б) коала - Южная Америка
- в) скунс - Северная Америка
- г) лемур - Австралия

25. Какой вид деятельности разрешен на Антарктическом материке?

- а) размещение военных баз
- б) научные исследования
- в) добыча полезных ископаемых
- г) промысловая добыча морского зверя

26. Какие сельскохозяйственные культуры выращивают в пределах Великих равнин?

- а) цитрусовые
- б) рис
- в) пшеницу
- г) кофе

27. Наибольшую плотность населения имеет историко-географический район

- а) Южная Америка
- б) Северная Америка
- в) Восточная Азия
- г) Южная Европа

28. Какое из перечисленных государств лидирует по продолжительности жизни?

- а) Сомали
- б) Эфиопия
- в) Индия
- г) Япония

29. В каком из государств в половой структуре преобладает женское население?

- а) Китай
- б) Индия
- в) Оман
- г) Монако

30. Какое из перечисленных государств является монархией?

- а) Италия
- б) Испания
- в) Греция
- г) Франция

Теоретический тур

Задание 7.1. Выберите из списка топонимы (географические названия), относящиеся к России: 1.Абакан, 2.Баскунчак, 3.Витим, 4.Гиндукуш, 5.Днепр, 6.Ереван, 7.Женева, 8.Зея, 9.Иртыш, 10.Колыма, 11.Лена, 12.Малоземельская тундра, 13.Нарьян-Мар, 14.Общий Сырт, 15.По, 16.Рудольфа, 17.Саяны, 18.Тана, 19.Уссури, 20.Флорида, 21.Хибины, 22.Цимлянское, 23.Чудское, 24.Шпицберген, 25.Эри, 26.Юкатан, 27.Якутск, 28. Индигирка, 29. Эльтон и распределите их по группам: А) горы, Б) равнины, В) реки, Г) озера, Д) города. Ответы запишите в таблице 7.1.

Таблица 7.1

Вопрос	Ответы
Выберите из списка топонимы (географические названия), относящиеся к России: 1.Абакан, 2.Баскунчак, 3.Витим, 4.Гиндукуш, 5.Днепр, 6.Ереван, 7.Женева, 8.Зея, 9.Иртыш, 10.Колыма, 11.Лена, 12.Малоземельская тундра, 13.Нарьян-Мар, 14.Общий Сырт, 15.По, 16.Рудольфа, 17.Саяны, 18.Тана, 19.Уссури, 20.Флорида, 21.Хибины, 22.Цимлянское, 23.Чудское, 24.Шпицберген, 25.Эри, 26.Юкатан, 27.Якутск, 28. Индигирка, 29. Эльтон и распределите их по группам:	А) горы –
	Б) равнины -
	В) реки –
	Г) озера –
	Д) города –

Задание 7.2. На каких материках есть саванны? Что это за природная зона (что для неё характерно) и в каком климате она формируется? Ответ запишите в таблице 7.2.

Таблица 7.2

Вопрос	Ответы
На каких материках есть саванны? Что это за природная зона (что для неё характерно) и в каком климате она формируется?	

Задание 7.3. Назовите «пограничные» реки Евразии, какие государства они разделяют? Ответ запишите в таблице 7.3.

Таблица 7.3

Вопрос	Ответы
Назовите «пограничные» реки Евразии и какие государства они разделяют?	

Задание 7.4. По изображенным на фотографиях представителям фауны, определите его название и геологическую эру, для которой этот вид был наиболее характерен?

При ответе на вопросы заполните таблицу 7.4


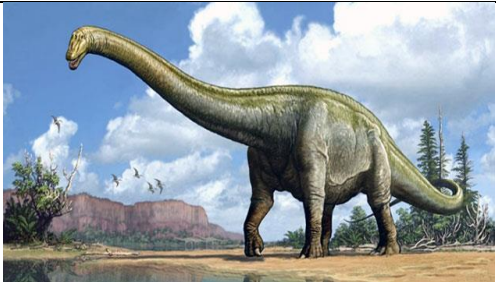

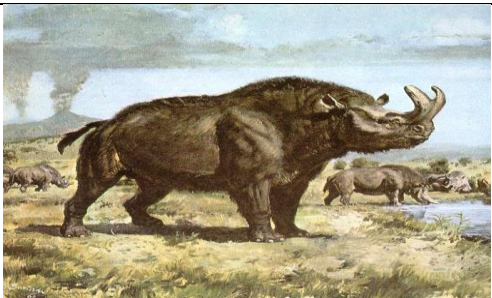
Представители фауны	Название животного	Геологическая эра
 <p>1</p>		
 <p>2</p>		
 <p>3</p>		
 <p>4</p>		

Таблица 7.4

Вопрос	Ответы	
	Название животного	Геологическая эра
По изображенным на фотографиях представителям фауны, определите его название и геологическую эру, для которой этот вид был наиболее характерен?	1.	
	2.	
	3.	
	4.	

Задание 7.5. По топографической карте выполните задания и ответ запишите в таблицу 7.5.

- А). Численный и именованный масштаб плана.
- Б). Абсолютная высота, на которой стоит ветряная мельница, какой склон этой формы рельефа круче: северный или южный?
- В). В каком направлении расположена станция Красная от высоты 132,6 м?
- Г). Можно ли вести наблюдение за деревней Заречное от юго-восточного угла огородов у деревни Ивановка? Ответ обоснуйте.
- Д). Определите превышение высоты 133,2 над рекой Тихая.

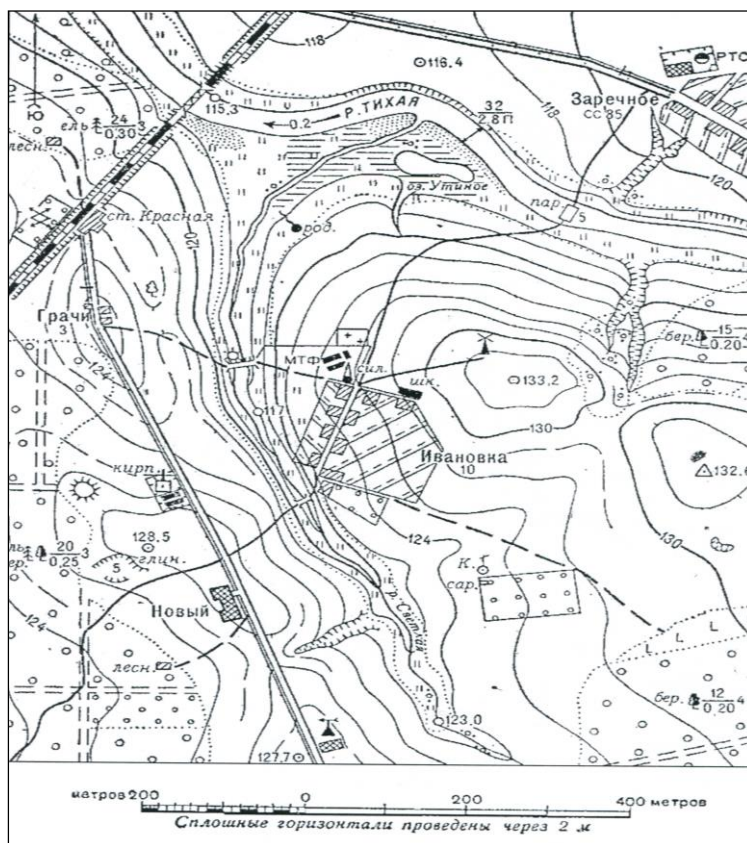


Таблица 7.5

Вопрос	Ответы
По топографической карте выполните задания и ответ запишите в таблицу 7.5.	
А). Численный и именованный масштаб карты.	
Б). Абсолютная высота, на которой стоит ветряная мельница, какой склон этой формы рельефа круче: северный или южный?	
В). В каком направлении расположена станция Красная от высоты 132,6 м?	
Г). Можно ли вести наблюдение за деревней Заречное от юго-восточного угла огородов у деревни Ивановка? Ответ обоснуйте.	
Д). Определите превышение высоты 133,2 над рекой Тихая	

Олимпиада школьников по географии
Задания муниципального этапа для 8 класса
в 2021/2022 учебном году

Уважаемый участник олимпиады! Вашему вниманию предлагаются задания тестового и теоретического туров, на выполнение которых отводится 135 минут (на тестовый тур – 45 минут и теоретический – 90 минут).

Тестовое задание включает 30 вопросов, каждый из которых содержит несколько элементов ответов и оценивается определенным количеством баллов (от 0,5 до 2,0 баллов). Общая оценка ответов на вопросы тестового тура представляет собой сумму баллов за отдельный вопрос и максимально составляет 30 баллов.

Теоретический тур включает задания различной степени сложности. Каждый элемент заданий оценивается определенным количеством баллов (от 1 до 8 баллов). Общее количество заданий составляет 5, максимальное количество баллов за правильные ответы – 70 баллов.

При ответах на вопросы тестового тура и заданий теоретического тура запрещается пользоваться географическими картами, атласами, словарями и справочными материалами.

Тестовый тур

1. Кто из путешественников был первооткрывателем мыса Доброй Надежды?

- а) Джеймс Кук
- б) Бартоломеу Диаш
- в) Фернан Магеллан
- г) Васко да Гама

2. Астрономической единицей называется расстояние

- а) от Земли до Луны
- б) от Земли до Солнца
- в) от Солнца до Нептуна
- г) от Солнца до альфа Центавра

3. Расстояние на местности равно 2,5 км, на карте оно составляет 0,5 см. Какому масштабу карты это соответствует?

- а) 1:200 000
- б) 1:500 000
- в) 1:2 500 000
- г) 1:2 000

4. Где 22 декабря наблюдается полярная ночь?

- а) за северным полярным кругом
- б) на Северном тропике
- в) на Южном тропике
- г) на Южном полюсе

5. Какие виды полезных ископаемых имеют органическое происхождение?

- а) рудные
- б) горючие
- в) гидротермальные
- г) строительные

6. Какие из тектонических структур Земли являются наиболее молодыми?

- а) Сибирская платформа
- б) Северо-Американская платформа
- в) Скифская плита
- г) Южно-Китайская

7. Для каких гор характерны мощные землетрясения?

- а) Уральских
- б) Карпат
- в) Анд
- г) Альп

8. Выберите горные системы, расположенные на территории России.

- а) Срединный хребет
- б) Атлас
- в) Верхоянский хребет
- г) Альпы

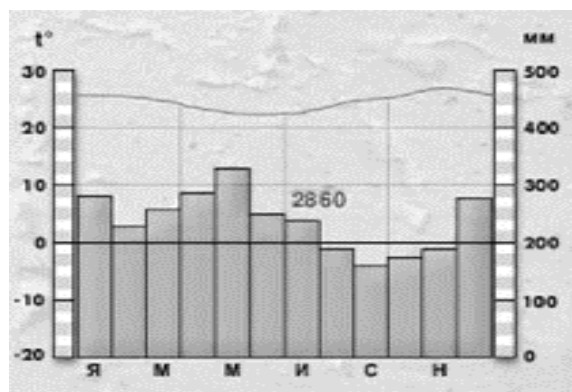
9. В результате какого фактора происходит образование дюн?

- а) ледник
- б) ветер
- в) многолетняя мерзлота
- г) постоянные водотоки

10. Как называется прибор, используемый для определения атмосферного давления?

- а) гигрометр
- б) барометр
- в) бусоль
- г) нивелир

11. Для какого типа климата характерна представленная диаграмма?



- а) экваториального
- б) умеренно-континентального
- в) резко-континентального
- г) муссонного

12. На какой реке находится самый большой в мире водопад по расходу воды?

- а) Конго
- б) Парана
- в) Замбези
- г) Ниагара

13. Выберите из списка реки, относящиеся к бассейну Тихого океана

- а) Сенегал
- б) Амур
- в) Колорадо
- г) Брахмапутра

14. Как называется единственное на Земле течение, которое проходит через все меридианы?

- а) Гольфстрим
- б) Западных Ветров
- в) Перуанское
- г) Канарское

15. Выберите самое низкое место на поверхности Земли

- а) впадина Мертвого моря
- б) уровень озера Баскунчак
- в) долина смерти в Калифорнии
- г) побережье озера Ассаль в Джибути

16. Установите соответствие «крупный город – река, на которой он расположен»

- | | |
|---------------|-----------|
| а) Томск | 1) Волга |
| б) Барнаул | 2) Енисей |
| в) Красноярск | 3) Томь |
| г) Казань | 4) Обь |

17. Плотины Гудвера в США перекрывают реку

- а) Маккензи
- б) Колорадо
- в) Миссисипи
- г) Рио-Гранде

18. Какой из перечисленных уникальных географических объектов находится на территории России?

- а) самый высокий действующий вулкан в мире
- б) самое глубокое озеро в мире
- в) самая высокая горная вершина в мире
- г) самый высокий водопад в мире

19. Для какой из перечисленных территорий России, расположенных в умеренном климатическом поясе, характерен умеренно-континентальный климат?

- а) полуостров Камчатка
- б) Приморье
- в) Среднерусская возвышенность
- г) Забайкалье

20. Крайняя северная материковая точка России расположена на территории

- а) Мурманской области
- б) Ямало-Ненецкого автономного округа
- в) Красноярского края
- г) Чукотского автономного округа

21. Укажите страны, имеющие общую морскую границу с Россией

- а) Индия
- б) Норвегия
- в) Монголия
- г) США

22. Укажите два народа, компактно проживающих в европейской части России

- а) карелы
- б) тувинцы
- в) удмурты
- г) хакасы

23. Какой вид минерального сырья добывают в районе Курской магнитной аномалии?

- а) каменный уголь
- б) железную руду
- в) торф
- г) соль

24. Для какого из типов почвы характерна наибольшая биопродуктивность?

- а) тундровые глеевые
- б) подзолистые
- в) серые лесные
- г) черноземные

25. Какое из перечисленных озер является бессточным?

- а) Каспийское
- б) Онежское
- в) Байкал
- г) Ладожское

26. Первый заповедник на территории России

- а) Баргузинский
- б) Ладожское
- в) Байкал
- г) Онежское

27. Для какой из природных зон России характерна наименьшая плотность населения

- а) тундра
- б) тайга
- в) степь
- г) смешанные леса

28. Около 10 тысяч лет назад в истории развития человечества возникло

- а) сельское хозяйство
- б) собирательство
- в) промышленное производство
- г) радиоактивное заражение окружающей среды

29. Мощными факторами деградации лесов на планете служат

- а) загрязнение атмосферы
- б) создание заповедных территорий
- в) рациональное природопользование
- г) распространение вредителей леса

30. Одним из путей долгосрочного решения проблемы дефицита питьевой воды является использование

- а) льдов Гренландии и Антарктиды
- б) болотных вод
- в) грунтовых вод
- г) почвенной влаги

Теоретический тур

Задание 8.1. Американцы очень любят Миссисипи (её бассейн занимает 40% территории США), но дают ей нелюбимые названия: «толстая грязнуха», «первая в мире обманщица», «лошадь, которая не устает». А мы называем её «американской Волгой». Объясните каждое из этих прозвищ.

Ответы запишите в таблице 8.1.

Таблица 8.1

Вопрос	Ответы
Американцы очень любят Миссисипи (её бассейн занимает 40% территории США), но дают ей нелюбимые названия: «толстая грязнуха», «первая в мире обманщица», «лошадь, которая не устает». А мы называем её «американской Волгой». Объясните каждое из этих прозвищ.	

Задание 8.2. Расположите в направлении с юга на север следующие географические объекты: А) г. Аконкагуа, Б) о. Баффинова Земля, В) Большие Антильские острова, Г) Гудзонов пролив, Д) пролив Дрейка, Е) Нью-Йорк, Ж) о. Ньюфаундленд, З) Патагония, И) оз. Титикака, К) г. Чимборасо.

Ответы запишите в таблице 8.2.

Таблица 8.2

Вопрос	Ответы	
	Направление юг-север	Буквенное обозначение
Расположите в направлении с юга на север следующие географические объекты: А). г. Аконкагуа Б). о. Баффинова Земля В). Большие Антильские острова Г). Гудзонов пролив Д). пролив Дрейка Е). Нью-Йорк Ж). о. Ньюфаундленд З). Патагония, И). оз. Титикака К). г. Чимборасо	1.	
	2.	
	3.	
	4.	
	5.	
	6.	
	7.	
	8.	
	9.	
	10.	

Задание 8.3. Установите соответствие между понятием и его определением, заполните таблицу 8.3.

Таблица 8.3

Понятия	Определения	Соответствие между понятием и его определением	
		1	
1. Цунами	а) вулканическая горная порода, используемая в качестве строительного материала; б) равнина с холмами, сложенными коренными горными породами, оставшимися от сильно разрушенных складчатых гор; в) однолетняя трава с коротким жизненным циклом; г) гигантские волны, возникающие при подводных землетрясениях и обладающие огромной разрушительной силой; д) место в пустынных зонах, где грунтовые или артезианские воды доступны для произрастания травянистой и древесной растительности; е) ветер, меняющий свое направление по сезонам года; ж) тропический атмосферный вихрь диаметром до 400 км, достигающий силы урагана или шторма; з) искусство составления букетов	1	
2. Икебана		2	
3. Мелкосопочник		3	
4. Тайфун		4	
5. Муссон		5	
6. Туф		6	
7. Эфимер		7	
8. Оазис		8	

Задание 8.4. Определите географические объекты, обозначенные на карте цифрами: 1,4,5 – моря; 2,3 – заливы; 6,7 полуострова; 8 – государство. Результаты внесите в таблицу 8.4.

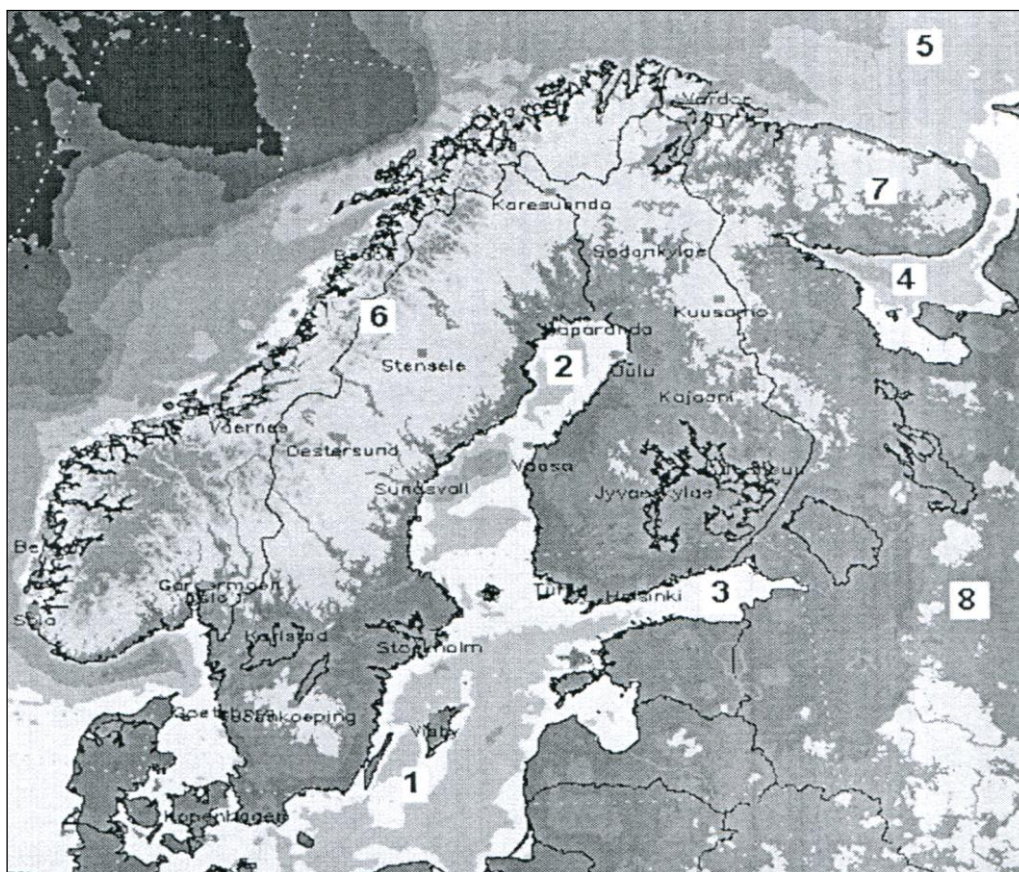


Таблица 8.4

Вопрос	Ответы	
	Географические объекты	Названия
Определите географические объекты, обозначенные на карте цифрами: 1,4,5 – моря; 2,3 – заливы; 6,7 – полуострова; 8 – государство	моря	1. 4. 5.
	заливы	2. 3.
	полуострова	6. 7.
	государство	8.

Задание 8.5. Группа школьников вышла в поход из поселка Новый до родника по маршруту, изображенному на топографической карте стрелками. Места привалов обозначены на плане буквами (А, Б, В, Г). Ответы дайте в таблице 8.5

Внимательно изучите план и определите:

- Численный масштаб карты.
- Абсолютные высоты привалов.
- Азимуты движения группы ребят в обратном направлении (от родника поселка).
- Максимальный перепад высот территории, изображенной на карте.

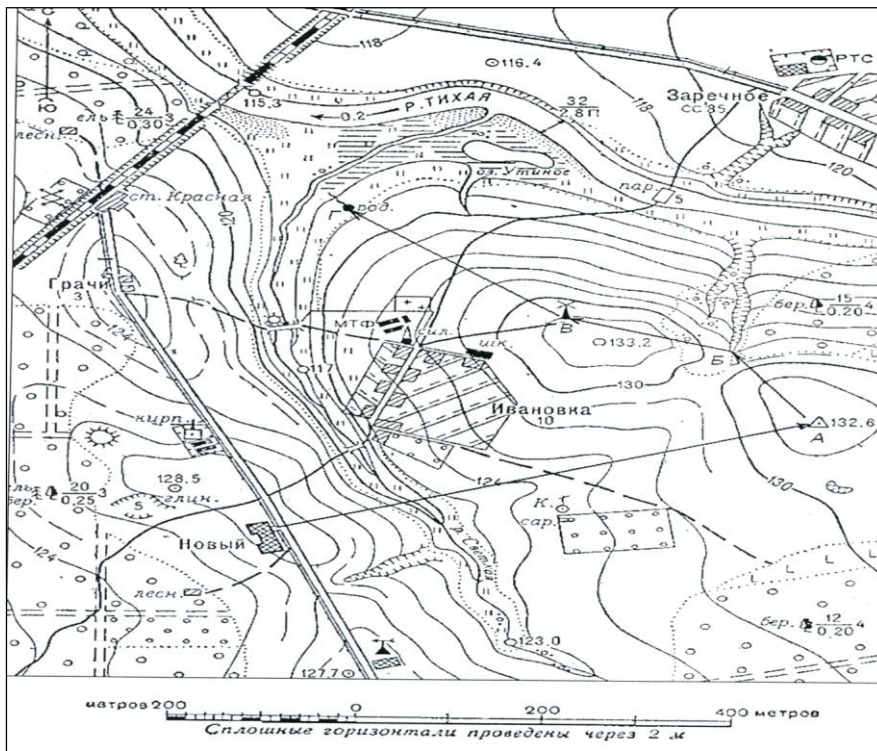


Таблица 8.5

Вопрос	Ответы	
<p>Группа школьников вышла в поход из поселка Новый до родника по маршруту, изображенному на топографической карте стрелками. Места привалов обозначены на плане буквами (А, Б, В, Г). Ответы дайте в таблице 8.5.</p>		
<p>А). Численный масштаб карты.</p>		
<p>Б). Абсолютные высоты привалов</p>		А –
		Б –
	В –	
	Г –	
<p>В). Азимуты движения группы ребят в обратном направлении (от родника поселка).</p>		
<p>Г). Максимальный перепад высот территории, изображенной на карте.</p>		

Олимпиада школьников по географии
Задания муниципального этапа для 9 класса
в 2021/2022 учебном году

Уважаемый участник олимпиады! Вашему вниманию предлагаются задания тестового и аналитического раундов, на выполнение которых отводится 180 минут (на тестовый тур – 60 минут и теоретический – 120 минут).

Тестовый тур включает 30 вопросов, каждый из которых содержит несколько элементов ответов и оценивается определенным количеством баллов (от 0,5 до 2,0 баллов). Общая оценка ответов на вопросы тестового тура представляет собой сумму баллов за отдельный вопрос и максимально составляет 30 баллов.

Теоретический тур включает задания различной степени сложности. Каждый элемент заданий оценивается определенным количеством баллов (от 0,5 до 6 баллов). Общее количество заданий составляет 5, максимальное количество баллов за правильные ответы – 70 баллов.

При ответах на вопросы тестового тура и заданий теоретического тура запрещается пользоваться географическими картами, атласами, словарями и справочными материалами.

Тестовый раунд

1. Кто из этих путешественников первым высадился на берегах современной Бразилии?

- а) Винсенте Яньесу Пинсону
- б) Христофор Колумб
- в) Франсиско де Орельяна
- г) Пендру Алвариш Кабрал

2. Каков должен быть численный масштаб карты, чтобы площадь изображенного на ней квадрата с длиной стороны 2 см была равна 10 000 км²?

- а) 1:200 000
- б) 1:500 000
- в) 25 000 км²
- г) 1:5 000 000

3. В какой день года солнце находится в зените над экватором?

- а) 23 сентября
- б) 21 апреля
- в) 22 декабря
- г) 22 июня

4. Какая из горных пород относится к метаморфическим?

- а) кварц
- б) гипс
- в) гнейс
- г) габбро

5. Какая из перечисленных платформ является древней?

- а) Южно-Американская
- б) Западно-Сибирская
- в) Туранская
- г) Скифская

6. Какой климат формируется на восточном побережье Евразии в субтропическом поясе?

- а) муссонный
- б) континентальный
- в) средиземноморский
- г) с равномерным увлажнением

7. Термокарстовые озера образуются

- а) в кратерах вулканов
- б) в местах вытаивания подземных льдов
- в) ледниковых цирках
- г) на месте обрушения пещер

8. Черноземовидные почвы характерны для зоны

- а) степей
- б) арктических пустынь
- в) пустыни и полупустыни
- г) тайга

9. Какой из перечисленных критериев является основным при выделении природных зон?

- а) температура воздуха
- б) тип почв
- в) тип растительности
- г) циркуляция атмосферы

10. Разновидностью галерейных лесов являются...

- а) гилей
- б) колки
- в) листвяги
- г) тугай

11. Какая из перечисленных рек полностью расположена в Южном полушарии?

- а) Замбези
- б) Конго
- в) Енисей
- г) Амур

12. В какой части материка Африка расположен Великий Африканский разлом?

- а) восточной
- б) северной
- в) западной
- г) южной

13. Какая горная вершина имеет наибольшую высоту?

- а) Эверест
- б) Белуха
- в) Эльбрус
- г) Казбек

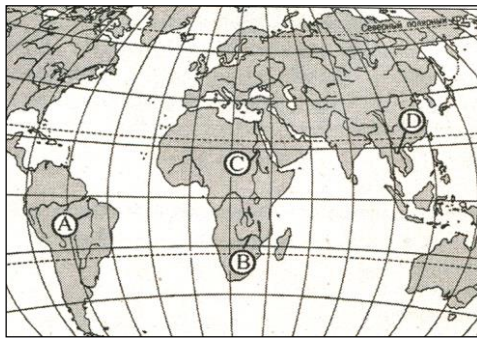
14. Геологический возраст какой из гор составляет около 3 млн. лет?

- а) Народная
- б) Белуха
- в) Эльбрус
- г) Ключевская сопка

15. Какая из рек России обладает большим гидроэнергетическим потенциалом?

- а) Колыма
- б) Печора
- в) Лена
- г) Амур

16. Какой буквой на карте мира обозначена река Нил?



17. Выберите географические объекты, расположенные в Африке

- а) нагорье Ахаггар
- б) пустыня Тар
- в) оз. Титикака
- г) оз. Верхнее

18. Что такое припай?

- а) неподвижный лед, образующийся вдоль побережий путем замерзания и примерзания к берегу дрейфующих льдов
- б) донный лед
- в) наросты льда в виде напластований
- г) внутриводный лед

19. На территории какого государства преобладают степные ландшафты?

- а) Пакистан
- б) Монголия
- в) Россия
- г) Финляндия

20. Какая часть территории покрыта лесами в Краснодарском крае?

- а) 80 %
- б) 100 %
- в) 50 %
- г) 30 %

21. Для какой из перечисленных территорий России, расположенных в умеренном климатическом поясе, характерен умеренно-континентальный климат?

- а) полуостров Камчатка
- б) Приморье
- в) Среднерусская возвышенность
- г) Забайкалье

22. В каком из перечисленных регионов России площадь болот и заболоченных земель наибольшая?

- а) Тюменская область
- б) Воронежская область
- в) Ставропольский край
- г) Оренбургская область

23. Какой вид транспорта России по грузообороту занимает первое место?

- а) железнодорожный
- б) авиационный
- в) автомобильный
- г) речной

24. Выделите из предложенного списка города России с населением свыше 1 млн. человек

- а) Екатеринбург
- б) Нижний Новгород
- в) Томск
- г) Курск

25. Какой из народов является крупнейшим по численности в мире?

- а) хиндустанцы
- б) немцы
- в) украинцы
- г) англичане

26. Для какой из перечисленных стран характерна максимальная доля городского населения?

- а) Непал
- б) Польша
- в) США
- г) Сингапур

27. Пастбищное животноводство преобладает в структуре сельскохозяйственных земель

- а) Австралии
- б) Индии
- в) Франции
- г) Лаоса

28. Выберите вариант, где все перечисленные страны имеют высокую долю городского населения

- а) Бельгия, Дания, Исландия
- б) Турция, Чили, Эфиопия
- в) Вьетнам, Колумбия, Испания
- г) Танзания, Кения, Эквадор

29. Назовите три крупнейшие агломерации Америки

- а) Мехико, Сан-Паулу, Нью-Йорк
- б) Нью-Йорк, Чикаго, Вашингтон
- в) Мехико, Лима, Рио-де-Жанейро
- г) Лос-Анджелес, Тампа, Луизиана

30. Отметьте среди перечисленных ниже стран Азии те, которые именуют «новыми индустриальными странами»:

- а) Сингапур
- б) Мьянма
- в) Йемен
- г) Саудовская Аравия

Теоретический тур

Задание 9.1. Установите соответствие между понятием и его определением, заполните таблицу 9.1.

Понятия	Определения
1. Морена	а) группа близко расположенных островов, имеющих общее происхождение и сходное строение; б) сильный холодный сухой ветер, дующий в долине реки Роны; в) периодически фонтанирующий горячий источник; г) явление растворения горных пород подземными водами; д) узкий глубокий морской залив, далеко вдающийся в сушу; е) песчаный холм на побережье, возникающий под действием ветра; ж) равнинное пространство, возвышающееся над окружающей местностью, ограниченное хорошо выраженными склонами или обрывами; з) горные породы, перенесенные ледником; и) группа небольших скалистых островов; к) осушенный участок затопляемого морем побережья, защищенный дамбами; л) однообразная равнина с бедными почвами, покрытая зарослями вереска, иван-чая и др.; м) сельское поселение с небольшим количеством дворов; н) жаркий, сухой, пыльный южный ветер из пустынь Северной Африки; о) субальпийский луг выше границы леса в Карпатах
2. Гейзер	
3. Пустошь	
4. Сирокко	
5. Мистраль	
6. Полонина	
7. Фьерд	
8. Плато	
9. Дюна	
10. Шхеры	
11. Хутор	
12. Польдер	
13. Карст	
14. Архипелаг	

Таблица 9.1

Понятия	Определения	Соответствие между понятием и его определением	
1. Морена	а) группа близко расположенных островов, имеющих общее происхождение и сходное строение;	1	
2. Гейзер		2	
3. Пустошь	б) сильный холодный сухой ветер, дующий в долине реки Роны;	3	
4. Сирокко	в) периодически фонтанирующий горячий источник;	4	
5. Мистраль	г) явление растворения горных пород подземными водами;	5	
6. Полонина	д) узкий глубокий морской залив, далеко вдающийся в сушу;	6	
7. Фьерд	е) песчаный холм на побережье, возникающий под действием ветра;	7	
8. Плато		8	
9. Дюна	ж) равнинное пространство, возвышающееся над окружающей местностью, ограниченное хорошо выраженными склонами или обрывами;	9	
10. Шхеры	з) горные породы, перенесенные ледником;	10	
11. Хутор	и) группа небольших скалистых островов;	11	
12. Пolder	к) осушенный участок затопляемого морем побережья, защищенный дамбами;	12	
13. Карст	л) однообразная равнина с бедными почвами, покрытая зарослями вереска, иван-чая и др.;	13	
14. Архипелаг	м) сельское поселение с небольшим количеством дворов;	14	
	н) жаркий, сухой, пыльный южный ветер из пустынь Северной Африки;		
	о) субальпийский луг выше границы леса в Карпатах		

Задание 9.2. Определите названия географических объектов, обозначенных на фрагменте карты цифрами: 1- море, 2- остров, 3 – река, 4- город, 5 – страна.

Заполните таблицу 9.2.

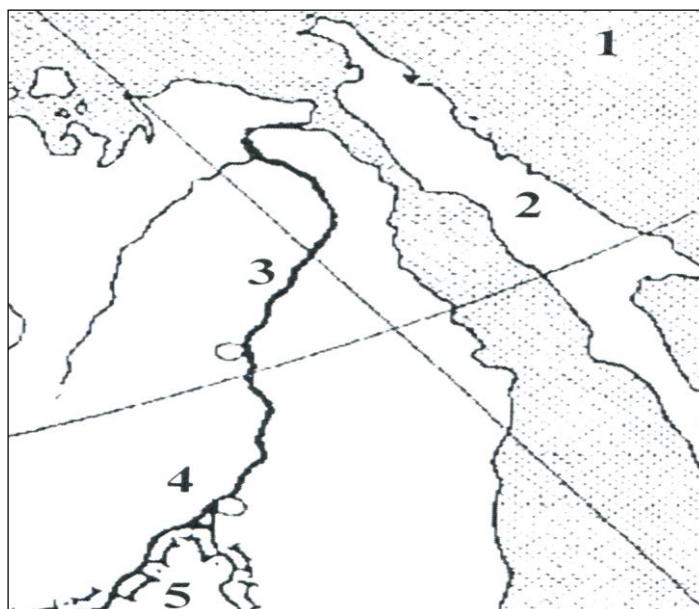


Таблица 9.2

Вопрос	Ответ
Определите названия географических объектов, обозначенных на фрагменте карты цифрами:	
1- море	
2- остров	
3 – река	
4 - город	
5 – страна	

Задание 9.3. Как известно, закономерное распространение тех или иных природных объектов и явлений подчиняется закону географической зональности. Но некоторые ландшафтные комплексы встречаются вне связи с зональными особенностями данной территории. Дайте название и определение этой особенности. Какими факторами может быть она обусловлена? Где и при каких условиях встречаются такие ландшафтные комплексы, как *пойменные луга, тугай, солончаки*? Заполните таблицу 9.3.

Таблица 9.3

Вопрос	Ответ
Как известно, закономерное распространение тех или иных природных объектов и явлений подчиняется закону географической зональности. Но некоторые ландшафтные комплексы встречаются вне связи с зональными особенностями данной территории. Дайте название и определение этой особенности.	
Какими факторами может быть она обусловлена?	
Где и при каких условиях встречаются такие ландшафтные комплексы, как:	
<i>пойменные луга</i>	
<i>тугаи</i>	
<i>солончаки</i>	

Задание 9.4. По изображенным на фотографиях представителям фауны определите на каком материке (какое место занимает он по площади среди материков) обитают эти животные (ответ запишите таблицу 9.4, как и ответы на вопросы): 1. В каком полушарии находится материк? 2. В каких климатических поясах материк расположен?

Таблица 9.4

Представители фауны	Название материка и какое место по площади он занимает среди материков мира	Ответы
 <p>ТАПИР, СКУНС, БЕЛЫЙ МЕДВЕДЬ, ВОЛК, ОПОССУМ, БРОНЕНОСЕЦ, ГРИЗЛИ, ДИКОБРАЗ</p>		
 <p>ГАРПИЯ, ЯГУАР, БРОНЕНОСЕЦ, АНАКОНДА, ОЧКОВЫЙ МЕДВЕДЬ, ПЕЛИКАН</p>		
 <p>зубр, панда, ЯК, тигр, ИНДИЙСКИЙ СЛОН, ПИТОН, райская птица</p>		

Задание 9.5. В таблице, расположенной ниже текста, представлены географические координаты устьевых областей крупных рек мира и одна из характеристик, связанная с каждой из рек или с местностью, по которой она протекает. 1- Определите названия рек. 2. В какое время и по каким причинам на каждой из рек наблюдается половодье? 3. В какой крупный залив впадает река «5»? Какие две столицы стоят на берегах этого залива? Заполните таблицу 9.5

№ реки	Координаты устья	Характеристика реки или территории по которой она протекает
1.	22° с.ш. 89° в.д.	Воды верховий этой реки считаются священными у индуистов. Здесь совершаются ритуальные омовения, над водами реки рассеивается прах умерших.
2.	41° с.ш. 12° в.д.	В воды этой реки по сохранившемуся преданию была брошена корзина с двумя младенцами – будущими основателями столицы (которая и сейчас стоит на берегах этой реки) одной из мощнейших империй, располагавшейся большей частью в бассейне Нашего моря – так это море называли жители империи.
3.	56° с.ш. 44° в.д.	Крупнейший правый приток самой длинной реки Европейской части России.
4.	53° с.ш. 141° в.д.	Одна их российских рек, наводнение на которой в 1999-2021 годах побило рекорды подъема уровня воды за всю историю наблюдений.
5.	35° ю.ш. 56° з.д..	Название реки с языка индейцев гуарани переводится как «большая река».

Таблица 10.5.

Вопрос	Ответ
В таблице, расположенной ниже текста, представлены географические координаты устьевых областей крупных рек мира и одна из характеристик, связанная с каждой из рек или с местностью, по которой она протекает.	
1. Определите названия рек 1-5	1 -
	2 -
	3 -
	4 -
	5 -
2. В какое время и по каким причинам на каждой из рек наблюдается половодье?	1 –
	2 –
	3 –
	4 –
	5 –
3. В какой крупный залив впадает река «5» и какие две столицы стоят на берегах этого залива.	Залив -
	Два крупных города -

Олимпиада школьников по географии
Задания муниципального этапа для 10 класса
в 2021/2022 учебном году

Уважаемый участник олимпиады! Вашему вниманию предлагаются задания тестового и аналитического раундов, на выполнение которых отводится 180 минут (на тестовый тур – 60 минут и теоретический – 120 минут).

Тестовый тур включает 30 вопросов, каждый из которых содержит несколько элементов ответов и оценивается определенным количеством баллов (от 0,5 до 1,5 баллов). Общая оценка ответов на вопросы тестового тура представляет собой сумму баллов за отдельный вопрос и максимально составляет 30 баллов.

Теоретический тур включает задания различной степени сложности. Каждый элемент заданий оценивается определенным количеством баллов (от 0,5 до 6 баллов). Общее количество заданий составляет 5, максимальное количество баллов за правильные ответы – 70 баллов.

При ответах на вопросы тестового тура и заданий теоретического тура запрещается пользоваться географическими картами, атласами, словарями и справочными материалами.

Тестовый раунд

1. Установите соответствие между направлениями географической науки в Древней Греции и именами ученых, внесших большой вклад в их развитие.

- | | |
|-------------------------|---------------|
| а) картография | 1) Аристотель |
| б) страноведение | 2) Страбон |
| в) физическая география | 3) Птолемей |

2. Найдите соответствие между названием науки и ее содержанием

- | | |
|------------------|---|
| 1. Геоморфология | а) наука о рельефе поверхности суши и морского дна. |
| 2. Климатология | б) наука о природных процессах в Мировом океане |
| 3. Геокриология | в) наука о климате и его формировании |
| | г) наука о мерзлых почвах и горных породах |

3. Определите последовательность открытия материков европейцами.

- а) Евразия
- б) Африка
- в) Северная Америка
- г) Южная Америка

4. Астрономы какой обсерватории на основе непосредственных измерений земной поверхности определили длину окружности Земли?

- а) Багдадской
- б) Каракорумской
- в) Пекинской
- г) Самаркандской

5. В какое время дня тень от предметов наиболее длинная?

- а) после восхода
- б) в 12 ч.
- в) в 16 ч.
- г) после захода

6. Жители какого из регионов последними встречают Новый год?

- а) Калининградская область
- б) Читинская область
- в) Магаданская область
- г) Республика Тыва

7. Какой величине отрезка (см) на карте масштаба 1:500 000 соответствует расстояние в 15 км?

- а) 3 см
- б) 5 см
- в) 1,5 см
- г) 30 см

8. Установите соответствие между горной породой и её происхождением

Горная порода	Происхождение горных пород
1) мрамор, сланец	а) осадочные обломочные
2) гранит, пемза	б) осадочные органические
3) щебень, галька	в) метаморфические
4) мел, уголь	г) магматические

9. Период, в котором произошло формирование первичной континентальной коры

- а) раннепротерозойский
- б) архейский
- в) кембрийский
- г) ордовикский

10. Какое утверждение о земной коре является верным?

- а) средняя мощность земной коры составляет от 70-80 км под горами до 10-15 км под океанами.
- б) самый верхний слой земной коры на материках и в океанах - гранитный.
- в) строение материковой и океанической земной коры одинаково.
- г) при углублении в недра Земли температура повышается, а давление падает.

11. Установите соответствие между формой рельефа и основным фактором ее образования

Форма рельефа	Основной фактор рельефообразования
1) пещера	а) ледник
2) бархан	б) ветер
3) моренный холм	в) карст
	г) река

12. К какому из типов центрального извержения вулканов по своей форме относится вулкан Ключевская Сопка?

- а) стратовулкан
- б) маар
- в) гавайского типа
- г) типа Мон-Пеле

13. Причинами землетрясений в западных провинциях Канады является

- а) расхождение Северо-Американской и Евразийской литосферных плит
- б) взаимодействие Северо-Американской и Тихоокеанской литосферных плит
- в) столкновение Северо-Американской, Евразийской и Тихоокеанской литосферных плит
- г) взаимодействие Северо-Американской и Южно-Американской литосферных плит

14. Какое течение связано с переносом воздушных масс в сороковых широтах южного полушария?

- а) Мадагаскарское
- б) Мозамбикское
- в) Бенгельское
- г) Западных Ветров

15. Пересыхающие реки в Австралии называются

- а) вади
- б) крики
- в) гилеи
- г) самум

16. Какие из перечисленных процессов относятся к русловым?

- а) межень
- б) половодье
- в) паводок
- г) меандрирование

17. Взаимодействие и взаимопроникновение друг в друга нижних слоев атмосферы, верхней части литосферы, всей гидросферы и всей биосферы является определяющим признаком

- а) ландшафта
- б) природного комплекса
- в) географической оболочки
- г) природной зоны

18. Какие из перечисленных особенностей характерны для зоны степей?

- а) находятся в областях умеренного пояса
- б) характерна овражно-балочная сеть, водная эрозия
- в) имеются два четко выраженных сезона – сухой и влажный
- г) имеются два четко выраженных сезона – холодный и жаркий

19. Широтная зональность наиболее четко проявляется

- а) на больших равнинах, протянувшихся с севера на юг
- б) на больших равнинах, протянувшихся с запада на восток
- в) в морях и океанах
- г) в крупных горных системах

20. Какая экосистема обладает наименьшей устойчивостью

- а) тундра
- б) степь
- в) тайга
- г) океан

21. Впервые важную роль географических исследований в решении экологических проблем отметил

- а) академик В.Б. Сочава
- б) академик В.М. Котляков
- в) академик А.П. Окладников
- г) академик И.П. Герасимов

22. Соответствие регионов России экологическим проблемам, вызванным антропогенным воздействием

- | | |
|----------------------------|--|
| 1. Район озера Байкал | а) загрязнение вод и атмосферы, нарушение режима особо охраняемых природных территорий |
| 2. Новая Земля | б) нарушение земель горными разработками, утрата продуктивных земель, деградация лесных массивов |
| 3. Промышленная зона Урала | в) радиоактивное загрязнение |
| | г) деградация естественных кормовых угодий, дефляция почв. |

23. Оленеводство и зерноводство получили развитие в

- а) Ленинградской области
- б) Мурманской области
- в) Еврейской автономной области
- г) Ненецком автономном округе

24. В каком из перечисленных утверждений содержится информация о проявлении международной экономической интеграции?

- 1) В последние два-три десятилетия в США, Западной Европе, Японии развитие цветной металлургии, как и черной, резко замедлилось.
- 2) На мировой рынок поступает 10-15% производимого в мире зерна, в основном пшеницы и кукурузы.
- 3) Так называемые «ключевые» страны – Индия, Бразилия и Мексика, обладающие очень большим природным, людским и экономическим потенциалом, являются лидерами развивающегося мира.
- 4) Страны Европейского союза проводят единую финансовую политику.

25. Соотнесите названия стран и характерные для них особенности территории или географического положения.

- | | |
|-----------------------------|--------------|
| а) «страна – материк» | 1. Филиппины |
| б) островное государство | 2. Монако |
| в) приморское положение | 3. Франция |
| г) «карликовое» государство | 4. Австралия |

26. Выберите из предложенного списка страны, которые являются лидерами по производству и экспорту стали.

- а) Япония
- б) ЮАР
- в) США
- г) Республика Корея

27. Электронное машиностроение - отрасль специализации стран

- а) Алжира и Ирана
- б) Малайзии и Республики Корея
- в) Греции и Саудовской Аравии
- г) Португалии и Украины

28. Укажите страну, одновременно входящую в состав НАТО и Европейского союза

- а) Швейцария
- б) Бельгия
- в) Норвегия
- г) Финляндия

29. Какие из перечисленных ниже стран являются лидерами по производству сахарного тростника?

- а) Китай
- б) Аргентина
- в) Индия
- г) Бразилия

30. Какая из перечисленных стран входит в состав международной организации МЕРКОСУР?

- а) Индонезия
- б) Мексика
- в) Индия
- г) Бразилия

Теоретический раунд

Задание 10.1 Найдите «лишнее» слово в каждой строке. Объясните свой выбор.
Ответ запишите в таблицу 10.1.

- А). Тропик рака, Южный тропик, Гринвичский меридиан, экватор, Северный полярный круг.
- Б). Румб, градус, широта, азимут, долгота.
- В). Холм, высота, сечение горизонталей, бергштрихи, изогипсы.
- Г). Землетрясение, прилив, цунами, извержение вулкана, фонтанирование гейзера.
- Д). Новая Зеландия, Новая Земля, Новая Гвинея, Новый свет, Ньюфаунленд.

Таблица 10.1

Вопрос	Ответ с объяснением выбора
Найдите «лишнее» слово в каждой строке. Объясните свой выбор.	
А). Тропик рака, Южный тропик, Гринвичский меридиан, экватор, Северный полярный круг.	
Б). Румб, градус, широта, азимут, долгота.	
В). Холм, высота, сечение горизонталей, бергштрихи, изогипсы.	
Г). Землетрясение, прилив, цунами, извержение вулкана, фонтанирование гейзера.	
Новая Зеландия, Новая Земля, Новая Гвинея, Новый свет, Ньюфаунленд.	

Задание 10.2. Установите соответствие между названием страны и ее характерными чертами, заполните таблицу 10.2.

Страны	Характерные черты
1. Швеция 2. Финляндия 3. Исландия 4. Норвегия 5. Дания	а) большая часть расположена на полуострове Ютландия; б) столица государства - город Осло; в) из стран Северной Европы имеет самую протяженную границу с Россией; г) островное государство; д) самая большая по площади и численности населения страна Северной Европы; е) родина Карлсона, который живет на крыше; ж) страну называют «молочной фермой Европы»; з) этой стране принадлежит архипелаг Шпицберген; и) большая часть населения страны относится к уральско-юкагирской языковой семье; к) эту страну называют «Страной льда и пламени».

Таблица 10.2

Страны	Их характеристики	Соответствие между страной и ее характеристикой	
1. Швеция 2. Финляндия 3. Исландия 4. Норвегия 5. Дания	а) большая часть расположена на полуострове Ютландия; б) столица государства - город Осло; в) из стран Северной Европы имеет самую протяженную границу с Россией; г) островное государство; д) самая большая по площади и численности населения страна Северной Европы; е) родина Карлсона, который живет на крыше; ж) страну называют «молочной фермой Европы»; з) этой стране принадлежит архипелаг Шпицберген; и) большая часть населения страны относится к уральско-юкагирской языковой семье; к) эту страну называют «Страной льда и пламени».	1	
		2	
		3	
		4	
		5	

Задание 10.3. Определите названия географических объектов, обозначенных на карте цифрами: 1- пролив, 2 - залив, 3 - море, 4 - океан, 5 – полуостров, 6 – материк. Ответ заполните в таблицу 10.3.

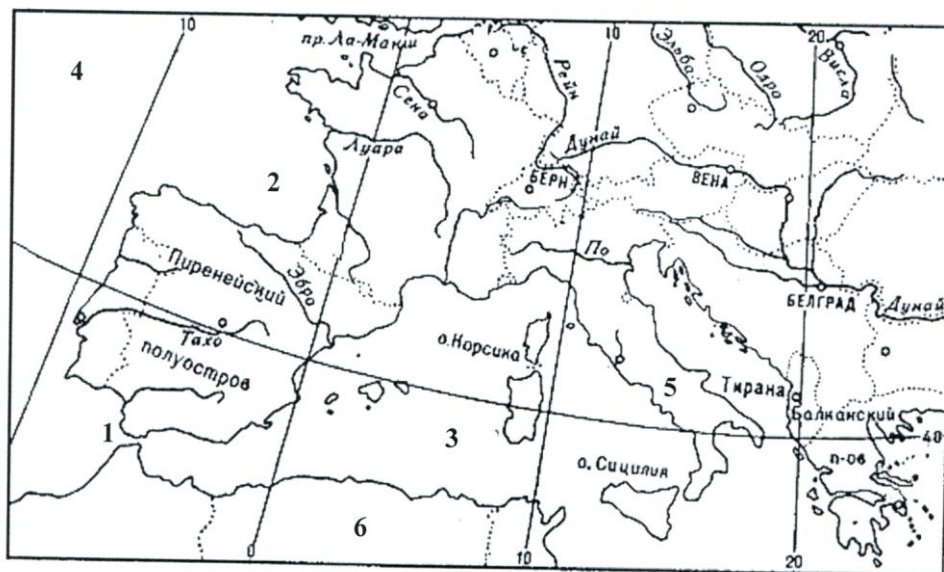
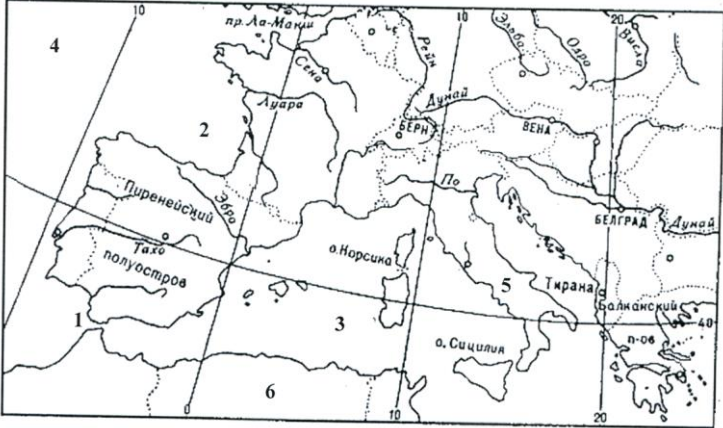





Таблица 10.3

Вопрос	Ответ
<p>Определите названия географических объектов, обозначенных на фрагменте карты цифрами</p> 	
1 – пролив	
2 – залив	
3 – море	
4 – океан	
5 – полуостров	
6 – материк	

Задание 10.4. По изображенным на фотографиях представителям фауны определите на каком материке обитают эти животные (ответ запишите таблицу 10.4, как и ответы на вопросы): 1. В каком полушарии находится материк и какое место по площади он занимает среди материков? 2. В каких климатических поясах материк расположен?

Представители фауны	Название материка и какое место по площади он занимает среди материков мира	Ответы
		
		
		

Задание 10.5. На фрагменте топографической карте масштаба 1:50 000 определите:

1. Чему равно расстояние от въезда в деревню Сологубовка с севера до станции Сологубовка (по прямой).
2. Является ли крупное болото, изображенное на карте, проходимым? Ответ объясните.
3. В западной части фрагмента карты ольхово-березовый лес обозначен условным знаком. Что обозначают числовые индексы около условного знака (15; 0,18; 3)?
4. Абсолютная высота какой точки больше: моста у песчаного карьера около деревни Пухолово или моста между деревнями Сологубовка и Лезье. Ответ поясните.

Все ответы на вопросы внести в таблицу 10.5.

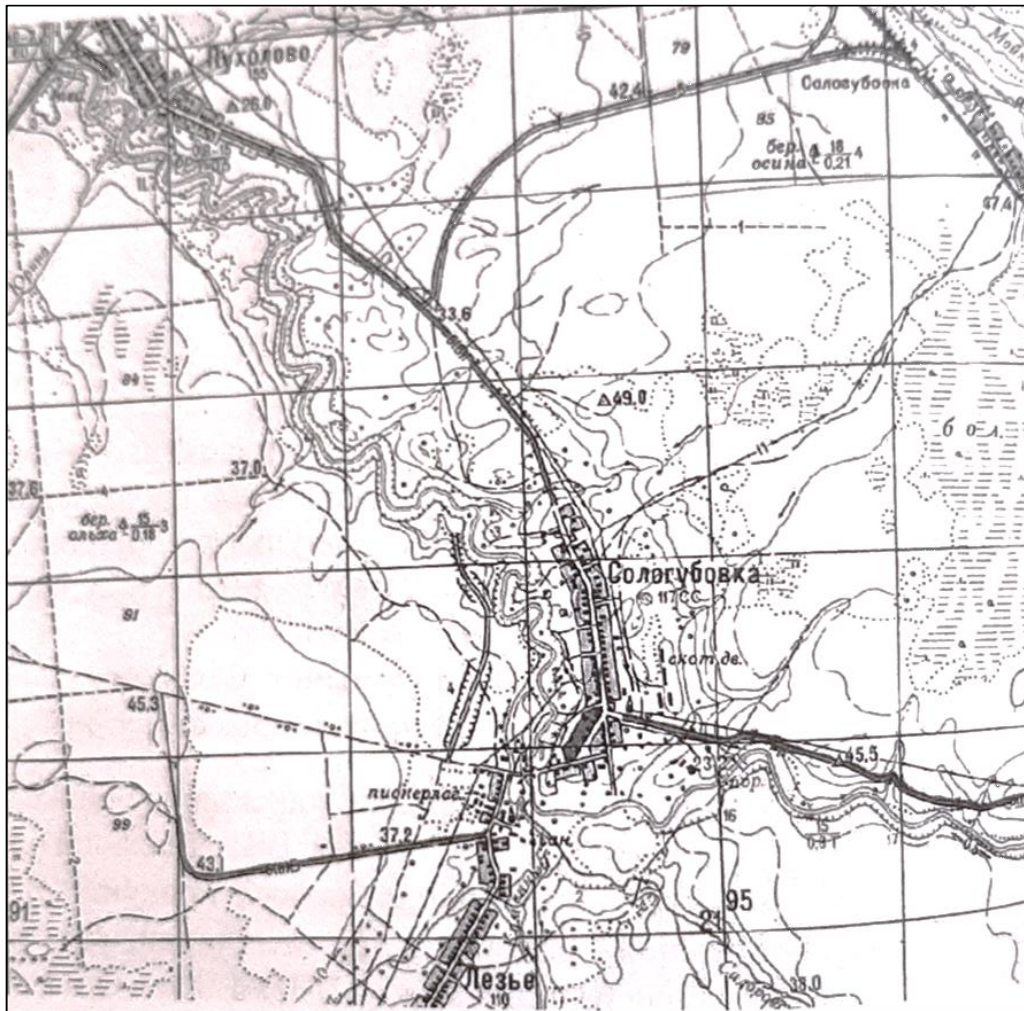


Таблица 10.5

Вопрос	Ответы
На фрагменте топографической карте масштаба 1:50 000 определите:	
1. Чему равно расстояние от въезда в деревню Сологубовка с севера до станции Сологубовка (по прямой).	
2. Является ли крупное болото, изображенное на карте, проходимым? Ответ объясните.	
3. В западной части фрагмента карты ольхово-березовый лес обозначен условным знаком. Что обозначают числовые индексы около условного знака (15; 0,18; 3)?	
4. Абсолютная высота какой точки больше: моста у песчаного карьера около деревни Пухолово или моста между деревнями Сологубовка и Лезье. Ответ поясните.	

Олимпиада школьников по географии
Задания муниципального этапа для 11 класса
в 2021/2022 учебном году

Уважаемый участник олимпиады! Вашему вниманию предлагаются задания тестового и аналитического раундов, на выполнение которых отводится 180 минут (на тестовый тур – 60 минут и теоретический – 120 минут).

Тестовый тур включает 30 вопросов, каждый из которых содержит несколько элементов ответов и оценивается определенным количеством баллов (от 0,5 до 2,0 баллов). Общая оценка ответов на вопросы тестового тура представляет собой сумму баллов за отдельный вопрос и максимально составляет 30 баллов.

Теоретический тур включает задания различной степени сложности. Каждый элемент заданий оценивается определенным количеством баллов (от 0,5 до 9 баллов). Общее количество заданий составляет 5, максимальное количество баллов за правильные ответы – 70 баллов.

При ответах на вопросы тестового тура и заданий теоретического тура запрещается пользоваться географическими картами, атласами, словарями и справочными материалами.

Тестовый тур

1. В какой книге Марк Поло описал свои путешествия?

- а) «Географических записках»
- б) «Книга о разнообразии мира»
- в) «Метеорологике»
- г) в «Руководстве по географии»

2. Началом эпохи Великих географически открытий считают плавание

- а) Васко да Гамы
- б) Христофора Колумба
- в) Фернана Магеллана
- г) Афанасия Никитина

3. Научные географические экспедиции стали проводиться, когда были изобретены новые приборы и инструменты. Это произошло

- а) в эпоху Великих географических открытий
- б) Христофора Колумба
- в) в Средние века
- г) в XX веке

4. По каким морям проходило «хождение за три моря» Афанасия Никитина в 1471-1474 гг. (выберите правильный вариант)?

- а) Азовское, Аравийское, Красное
- б) Аравийское, Красное, Средиземное
- в) Каспийское, Аравийское, Черное
- г) Красное, Средиземное, Азовское

5. Найдите соответствие между названием стыковой дисциплины и ее содержанием...

- | | |
|---------------------------|------------------------------|
| 1. Политическая география | а) география + культурология |
| 2. Этногеография | б) география + история |
| 3. География культуры | в) география + политология |
| | г) география + этнография |

6. Над каким из перечисленных ниже островов 21 июня наблюдается наибольший угол падения солнечных лучей в полдень по местному времени?

- а) Гренландия
- б) Куба
- в) Тасмания
- г) Мадагаскар

7. Жители какого из регионов первыми встречают Новый год?

- а) Ростовская область
- б) Новосибирская область
- в) Магаданская область
- г) Красноярский край

8. В какой день везде на Земле продолжительность дня и ночи одинакова?

- а) 23 февраля
- б) 22 декабря
- в) 21 марта
- г) 22 июня

9. Стратиграфическими подразделениями являются

- а) эонотема
- б) эон
- в) эра
- г) система

10. Выберите соответствия важнейших событий и их дат:

- | | |
|--------------------------------|------------------------|
| 1) зарождение жизни на планете | а) 3,8 млрд. лет назад |
| 2) появление млекопитающих | б) 1,8 млн. лет назад |
| 3) появление человека | в) 2 млрд. лет назад |
| | г) 65 млн. лет назад |

11. Установите соответствие между экзогенными процессами, обозначенными буквами и формами рельефа (представленные цифрами)

- | | |
|------------------|------------------------|
| а) Альтипланация | 1. Речные террасы |
| б) Эрозия | 2. Волноприбойные ниши |
| в) Абразия | 3. Троговые долины |
| г) Экзарация | 4. Нагорные террасы |

12. Какие ошибки допущены в характеристике зоны тайги?

- а) находится в области умеренного климата
- б) благодаря обильному снежному покрову отсутствует вечная мерзлота
- в) древесная растительность представлена дубами, вязами, липой
- г) в животном мире преобладают копытные и пресмыкающиеся

13. Какой из перечисленных критериев является основным при выделении природных зон?

- а) тип растительности
- б) тип почв
- в) температура воздуха
- г) циркуляция атмосферы

14. Какие леса являются разновидностью галерейных?

- а) тугай
- б) колки
- в) листвяги
- г) гилей

15. Какая из перечисленных рек полностью расположена в Южном полушарии?

- а) Замбези
- б) Конго
- в) Енисей
- г) Амур

16. В какой части материка Африка расположен Великий Африканский разлом?

- а) восточной
- б) северной
- в) западной
- г) южной

17. Какая горная вершина имеет наибольшую высоту?

- а) Эверест
- б) Белуха
- в) Эльбрус
- г) Казбек

18. У какой вершины гор геологический возраст слагающих ее пород составляет около 350 млн. лет?

- а) Юдычвумчорр
- б) Белуха
- в) Эльбрус
- г) Ключевская сопка

19. Какая отрасль промышленности характерна для таких городов как Петропавловск-Камчатский, Магадан, Астрахань, Калининград?

- а) производство минеральных удобрений
- б) гидроэнергетика
- в) целлюлозно-бумажная
- г) рыбная

20. Выберите город, основанный в то время, когда «Россия вошла в Европу как спущенный корабль, под стук топора и грохот пушек»

- а) Екатеринбург
- б) Калининград
- в) Мурманск
- г) Архангельск

21. Пастбищное животноводство преобладает в структуре сельскохозяйственных земель

- а) Австралии
- б) Индии
- в) Франции
- г) Лаоса

22. Выберите вариант, где все перечисленные страны имеют высокую долю городского населения

- а) Бельгия, Дания, Исландия
- б) Турция, Чили, Эфиопия
- в) Вьетнам, Колумбия, Испания
- г) Танзания, Кения, Эквадор

23. Назовите три крупнейшие агломерации Америки

- а) Мехико, Сан-Паулу, Нью-Йорк
- б) Нью-Йорк, Чикаго, Вашингтон
- в) Мехико, Лима, Рио-де-Жанейро
- г) Лос-Анджелес, Тампа, Луизиана

24. Отметьте среди перечисленных ниже стран Азии те, которые именуют «новыми индустриальными странами»:

- а) Сингапур
- б) Мьянма
- в) Йемен
- г) Саудовская Аравия

25. Какая единственная из стран мира сохранила титул империи до наших дней?

- а) Япония
- б) Османская империя
- в) Португалия
- г) Восточная Цзинь

26. Выберите из предложенного списка страны, которые специализируются на добыче бокситов и производстве глинозема

- а) Швеция
- б) Гвинея
- в) Австралия
- г) Ямайка

27. В каких из перечисленных стран в структуре производства электроэнергии преобладают ТЭС?

- а) Австралия
- б) Бразилия
- в) Индия
- г) Норвегия

28. Выберите учреждение ООН, занимающееся повышением безопасности ядерной энергетики

- а) МАГАТЭ
- б) ЮНЕП
- в) ГСМОС
- г) ВМО

29. Наиболее сложная, на сегодняшний день, экологическая ситуация в России отмечается в районах

- а) Среднего Поволжья, Прикаспия, Кузбасса, Урала, Кольского полуострова и Прибайкалья
- б) Среднего Поволжья, Прикаспия, Кузбасса и озера Байкал
- в) Прикаспия, Кузбасса, Урала, Кольского полуострова и плото Путорано
- г) Урала, Кольского полуострова и природного парка «Ергаки»

30. Выберите варианты последствий уничтожения лесов на земном шаре

- а) повышение концентрации углерода в атмосфере
- б) изменение круговорота энергии и глобальных биогеохимических циклов
- в) превращение пустынных ландшафтов в продуктивные
- г) рост вулканической активности

Теоретический тур

Задание 11.1. Какие физико-географические объекты обозначены на карте: 1- остров, 2 - пролив, 3 – острова, 4 - море, 5 – остров, 6 – пролив, 7 – острова, 8 – горы? Заполните таблицу 11.1.

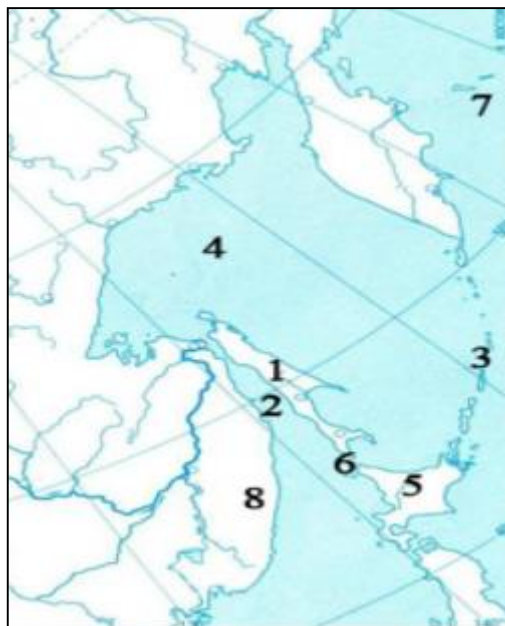


Таблица 11.1

Вопрос	Ответ
Какие физико-географические объекты обозначены на карте: 1- остров, 2 - пролив, 3 – острова, 4 - море, 5 – остров, 6 – пролив, 7 – острова, 8 – горы? Заполните таблицу 11.1.	1 – остров
	2 – пролив
	3 – острова
	4 – море
	5 – остров
	6 – пролив
	7 – острова
	8 – горы

Задание 11.2. Найдите «лишнее» слово в каждой строке. Объясните свой выбор. Ответ внесите в таблицу 11.2

Таблица 11.2

Вопрос	Ответ с объяснением выбора
Найдите «лишнее» слово в каждой строке. Объясните свой выбор.	
А). Широта, высота, Азимут, долгота.	
Б). Колумб, Курузов, Кук, Крузенштерн.	
В). Венера, Марс, Луна, Сатурн	
Г). Землетрясение, прилив, цунами, извержение вулкана.	
Д). Новая Зеландия, Новая Земля, Новая Гвинея, Новый Свет.	

Задание 11.3 Установите соответствие между понятием и его определением, заполните таблицу 11.3.

Таблица 11.3

Вопрос	Понятия	Их определение	Соответствие между страной и ее характеристикой	
<p>Установите соответствие между названием страны и ее характерными чертами, заполните таблицу 11.3.</p>	<p>1. Конституционная монархия 2. Абсолютная монархия 3. Теократическая монархия 4. Республика 5. Мандатные территории 6. Колония 7. Кондоминимум 8. Подопечные территории</p>	<p>а) законодательная власть, как правило, принадлежит парламенту, а исполнительная правительству. б) в этих государствах правительство или другие органы власти ответственны лишь перед монархом как главой государства, а парламент в ряде случаев вообще отсутствует или является лишь совещательным органом. в) глава светской и духовной власти одно лицо. г) реальная законодательная власть в этих странах принадлежит парламенту, а исполнительная – правительству, тогда как монарх «царствует», но не правит. д) зависимые территории, управление которыми было передано ООН какому-либо государству «опека международная» - система управления, осуществляемая от имени или под руководством ООН. е) страна или территория, находящаяся под властью иностранного государства, лишенная политической и экономической самостоятельности и управления на основе специального режима. ж) общее название бывших колоний Германии и некоторых владений Османской империи, переданных после Первой мировой войны Лигой наций под управление странам-победительницам на основе мандата. После второй мировой войны мандатная система была заменена системой опеки ООН. з) совладение, совместное осуществление верховной власти над одной и той же территорией двумя или несколькими государствами.</p>	<p>1 2 3 4 5 6 7 8</p>	

Задание 11.4. Заполните пропуски в тексте и в приложенной к нему таблице, указав государства, являющиеся, кроме России, производителями (добытчиками) Этого полезного ископаемого. Заполните таблицу 11.4.

Это полезное ископаемое давно известно людям и использовалось ими с различной целью – от медицины до военного дела. Под одним из названий - «горная смола» оно было известно в России. Впервые в промышленном масштабе оно стало добываться на северном Кавказе в конце 19 века. Сегодня

это полезное ископаемое – 1) _____ является одним из важнейших для развития человечества. Цены на него определяются на двух крупнейших мировых финансовых биржах в городах 2) _____ и 3) _____. В 21 веке, кроме России, крупнейшими производителями полезного ископаемого являются 4) _____ и 5) _____. Добываемое полезное ископаемое перерабатывается с целью получения различных видов 6)_____, а также служит сырьем для 7)_____ промышленности. Среди субъектов Российской Федерации наибольшее количество полезного ископаемого добывается в 8)_____, 9)_____, 10)_____, 11) _____, 12) _____. Сегодня это полезное ископаемое, добывают практически во всех регионах Земли (за исключением Антарктиды).

Таблица 11.4

Номера пропусков в тексте	Ответ
1)	
2)	
3)	
4)	
5)	
6)	
7)	
8)	
9)	
10)	
11)	
12)	
Государства	
13)	
14)	
15)	
16)	
17)	
18)	
19)	
20)	

Задание 11.5. Проанализируйте три фрагмента карт различных территорий России и ответьте на следующие вопросы:

1. К какому генетическому типу рельефа относится каждый из трех фрагментов (по основному природному фактору, сформировавшему облик рельефа)?
2. В какой природной зоне вероятнее всего может находиться территория каждого из фрагментов?
3. Перечислите признаки, которыми Вы руководствовались, относя каждый из фрагментов топографических карт к тому или иному типу рельефа и природной зоне.
4. Распределите перечисленные ниже формы рельефа по генетическим типам рельефа, указанным Вами для первого, второго или третьего фрагментов топографических карт: бараний лоб, бугор пучения, кигилях, сельга, эрозионная борозда, курчавые скалы, алас, промоина.

Для ответов заполните таблицу 11.5.

Вопросы	Фрагменты карт и ответы		
	Фрагмент 1	Фрагмент 2	Фрагмент 3
Проанализируйте три фрагмента карт различных территорий России и ответьте на вопросы:			
1. К какому генетическому типу рельефа относится каждый из трех фрагментов (по основному природному фактору, сформировавшему облик рельефа)?			
2. В какой природной зоне вероятнее всего может находиться территория каждого из фрагментов?			
3. Перечислите признаки, которыми Вы руководствовались, относя каждый из фрагментов топографических карт к тому или иному типу рельефа и природной зоне.			
4. Распределите перечисленные ниже формы рельефа по генетическим типам рельефа, указанным Вами для первого, второго или третьего фрагментов топографических карт: бараний лоб, бугор пучения, кигилях, сельга, эрозионная борозда, курчавые скалы, алас, промоина.			