

## Аналитическая справка по проведению и результатам ЕГЭ-2023-2024 учебного года

До момента проведения экзаменов была проделана следящая работа:

-организована работа по сбору данных на Итоговое сочинение, как допуск к экзаменам. Работа со сбором данных по общественным наблюдателям.

- подготовка и утверждение списков руководителей ППЭ, членов ГЭК и организаторов в аудитории и вне аудитории. На момент начала экзаменов Березовским районом были проведены тренировочные экзамены по предметам, которые, которые вызывали особое опасение в плане проведения (ИКТ информатика, английский язык устно и письменно). Для этого был подготовлен приказ, согласованы со школами списки детей и специалистов, которые будут задействованы в проведении экзамена.

-составлен график работы организаторов, учитывая все пожелания и возможности  
-пройдено обучение всеми специалистами, задействованными на ЕГЭ.

В момент проведения основного периода ЕГЭ на всех основных предметах в нашем ППЭ присутствовал специалист министерства образования Красноярского края, который не выявил недостатков и остался довольным проделанной работой.

В 2024 году обучающиеся Березовского района писали ЕГЭ по 11 предметам, два предмета были обязательны это русский язык и математика (базовый или профильный уровень), а остальные предметы ребята выбирали по своему усмотрению, ориентируясь на то, что может им пригодиться для поступления в выбранные ими учебные заведения.

### Результаты ЕГЭ 2024:

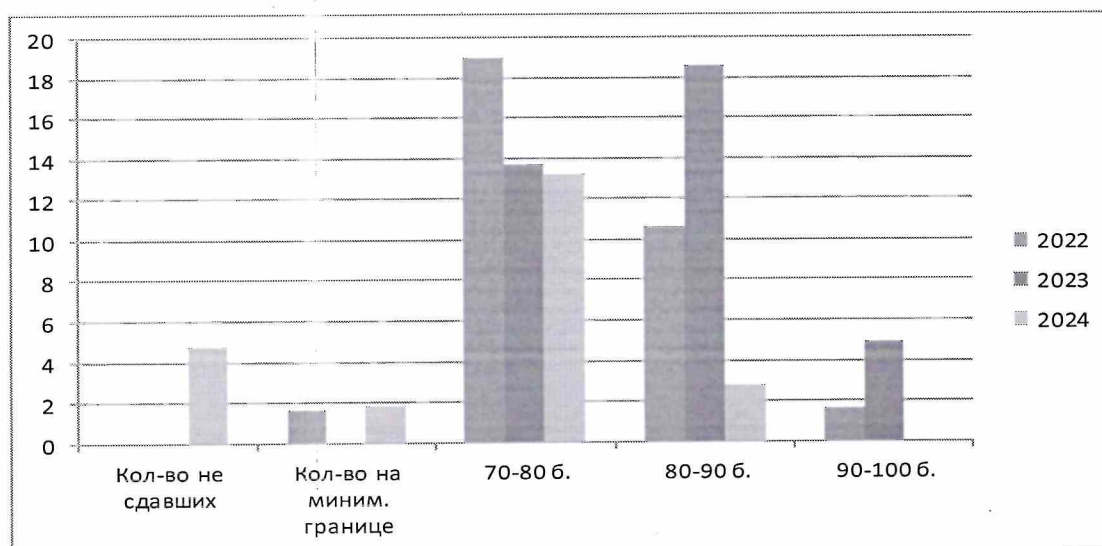
Предмет	Количество сдававших	Количество не сдавших	Результаты на минимальной границе	Результаты 70-80 баллов	Результаты 80-90 баллов	Результаты 90-100 баллов
Химия	5	2/ 40%	0	0	0	0
География	5	0	0	0	0	0
Литература	5	1	0	0	0	2/40%
Русский язык	106	5/4,7%	2/1,8%	14/ 13,2%	3/2,8%	0
Математика профильная	44	12/27,2%	2/4,5%	7/ 15,9%	2/4,5%	0
Математика база	60		«2»-3/5%	«3»-12/20%	«4»-28 46,6%	«5»-14 23,3%
История	14	4/28,5%	4/28,5%	2/ 14,2%	0	0
Физика	20	0	5/25%	1/5%	0	0
Обществознание	49	16/ 32,6%	8/ 16,3%	3/ 6,1%	0	0
Биология	13	3/ 23%	3 / 23%	2/ 15,3%	0	0
Английский язык	8	1/12,5%	0	2/25%	0	0
Информатика	21	7/ 33,3%	4/ 19%	1/ 4,7%	1/ 4,7%	0

Чтобы проследить динамику сдачи ЕГЭ были проанализированы результаты ЕГЭ за 2022,2023 и 2024 года по предметам в % соотношении. Для анализа были выбраны такие показатели как:

- количество учеников в % соотношении, не сдавших экзамен;
- количество учеников в % соотношении, сдавших на минимальной границе;
- количество учеников в % соотношении, сдавших экзамен на 70-80 баллов;
- количество учеников в % соотношении, сдавших экзамен на 80-90 баллов;
- количество учеников в % соотношении, сдавших экзамен на 90-100 баллов.

Так же за 2024 год был произведен анализ результатов по всем предметам, которые ученики сдавали в 2024 году, по школам Березовского района. Данные анализов отражены в диаграммах.

### Аналитика итогов сдачи русского языка обучающимися Березовского района за 2022-2024 года в %



В 2024 году наблюдается отрицательная динамика в сдаче русского языка. Впервые за 3 года появились учащиеся, которые не смогли перешагнуть минимальный порог, их 5 человек (Есаульская СОШ-3 человека, Маганская СОШ – 1 человек, Зыковская СОШ – 1 человек), что составляет 4,7 %. Так же появились ребята, которые сдали предмет на минимальной границе их 2 человека, что составляет 1,8%. Так же значительно снизился процент обучающихся, сдавших ЕГЭ по русскому языку на высокие баллы. По сравнению с предыдущим годом произошло снижение высоких результатов:

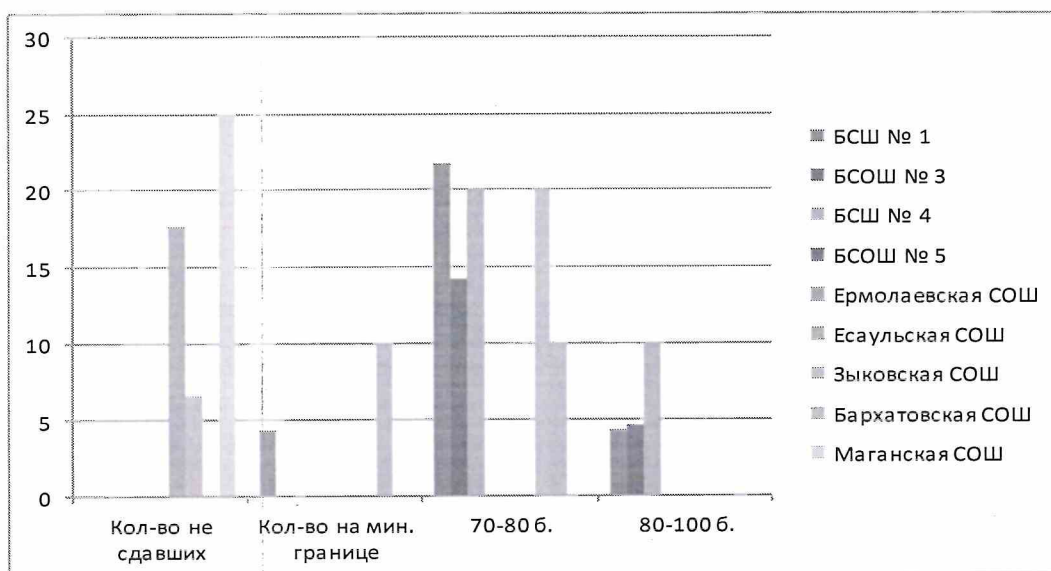
70-80 баллов – на 0,5%;

80-90 баллов – на 15,8%; (таких ребят всего 3)

90-100 баллов на 4,9% (таких ребят в этом году вообще нет).

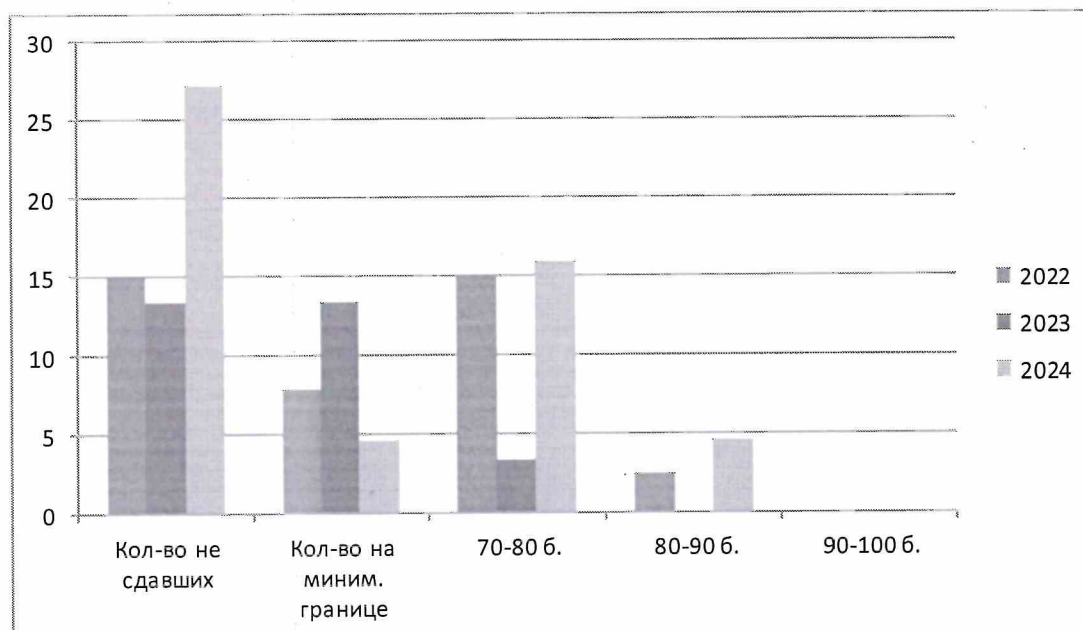


## Итоги сдачи русского языка обучающимися по ОУ Березовского района за 2024 год в %



По результатам анализа сдачи русского языка по школам Березовского района за 2024 год, мы видим, что 5 человек не смогли перешагнуть минимальный порог (Есаульская СОШ-3 человека, Маганская СОШ – 1 человек, Зыковская СОШ – 1 человек). Наибольший % учеников, сдавший русский язык на 70-80 баллов составляют ученики БСШ №1. Учащиеся, набравшие 80-90 баллов – это ученики БСШ №4, БСШ №3, БСШ №1.

## Аналитика итогов сдачи математики профильной обучающимися Березовского района за 2022-2024 года в %



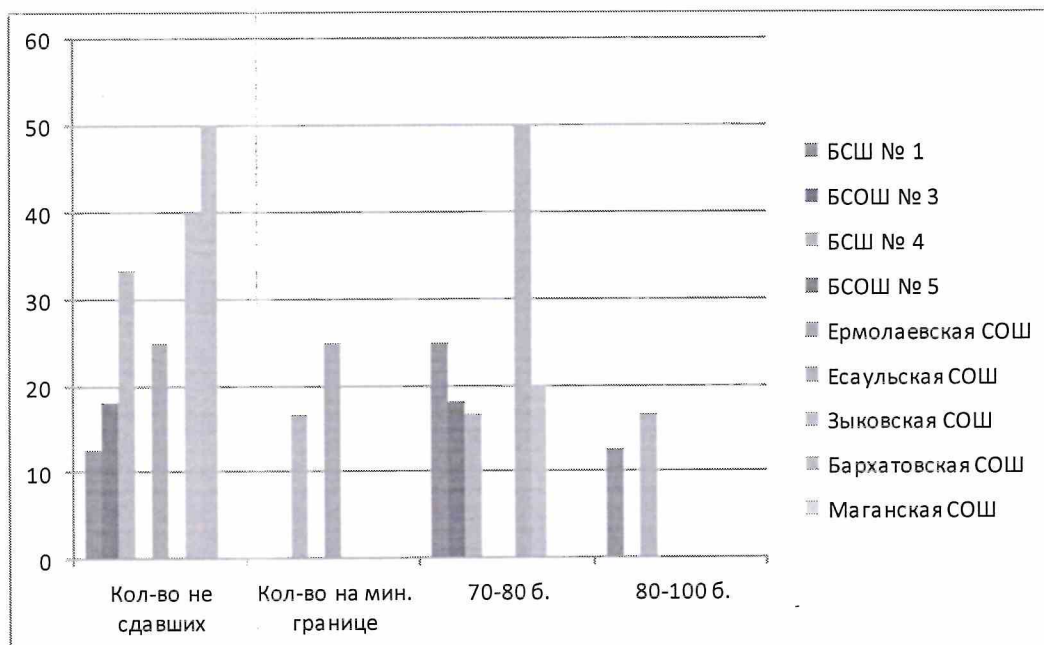
По результатам профильной математики относительно обучающихся не перешагнувших минимальный порог наблюдается **отрицательная динамика** на их 13,9% больше. Обучающихся, сдавших предмет на минимальной границе на 8,8

% меньше, чем в прошлом. Но отмечается **увеличение обучающихся, сдавших математику на высокие баллы**. По сравнению с предыдущим годом произошло увеличение высоких результатов:

70-80 баллов – на 12,6% (таких ребят 7);

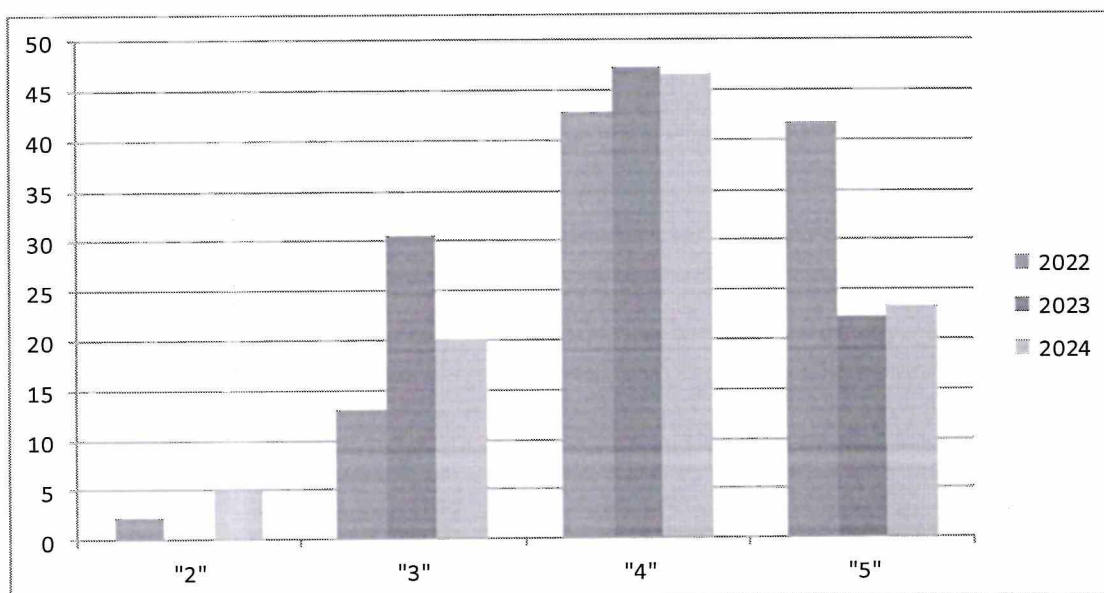
80-90 баллов – на 4,5%; (таких ребят 2, в том году не было ни одного)

### Итоги сдачи математики профильной обучающимися по ОУ Березовского района за 2024 год в %



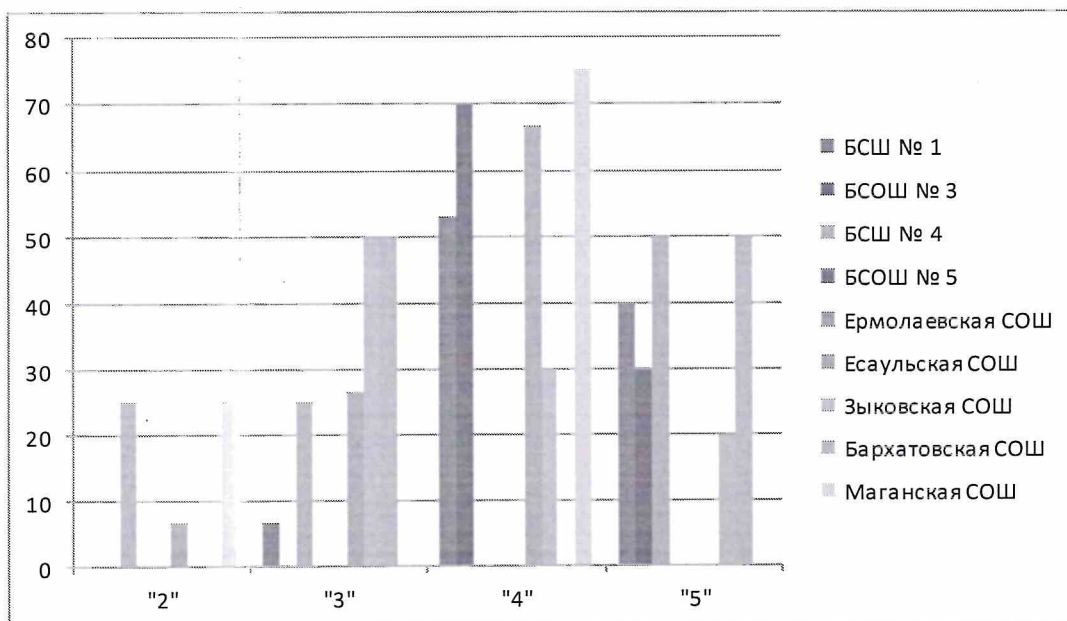
В 6 ОУ Березовского района есть обучающиеся не перешагнувшие минимальную границу, на диаграмме мы можем видеть данные школы. Наибольший % отрицательных результатов у Бархатовской СОШ. Учащиеся 2 школ получили результаты, находятся на минимальной границе. Учащиеся 5 школ смогли получить результат 70-80 баллов, учащиеся 2 школ набрали по 80 баллов.

### Аналитика итогов сдачи математики базовой обучающимися Березовского района за 2022-2024 года в %



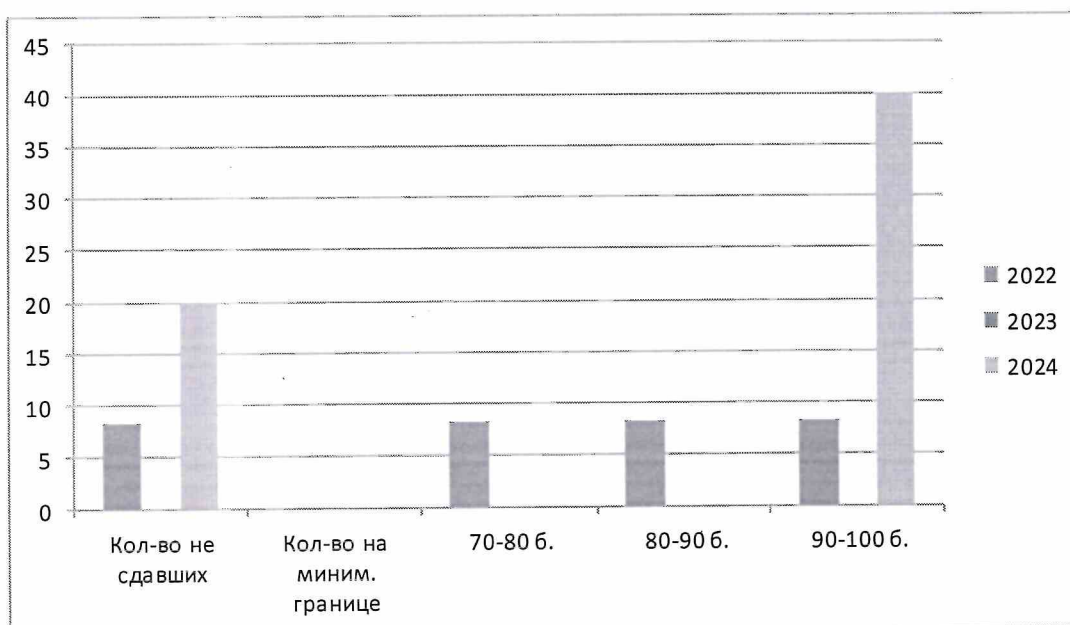
По результатам анализа сдачи базой математики мы видим **отрицательную динамику**. В этом году 3 учащихся сдали предмет на «2». На 10,5% уменьшилось количество детей, сдавших на «3», на 0,8% - на «4». Но на 1,1 % увеличилось количество детей, сдавших предмет на «5»

### Итоги сдачи математики базовой обучающимися по ОУ Березовского района за 2024 год в %



Из представленной диаграммы видно, что в 2024 году учащиеся 3 школ сдали базовую математику на «2» ( по 1 человеку БСШ№4, Есаульская СОШ, Маганская СОШ). Так же диаграмме отмечены школы с наилучшими и более слабыми результатами. Наибольший процент «4» у Маганской СОШ, БСШ№3, Есаульской СОШ. Наибольший процент «5» у Бархатовской СОШ и БСШ №4.

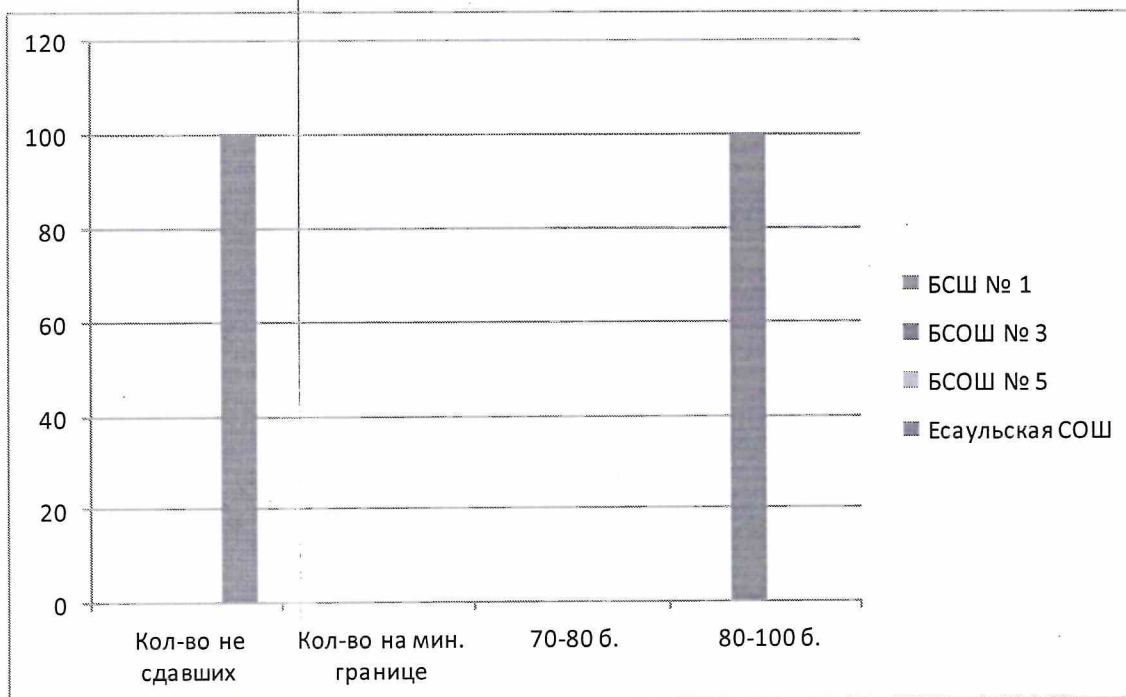
### Аналитика итогов сдачи литературы обучающимися Березовского района за 2022-2024 года в %





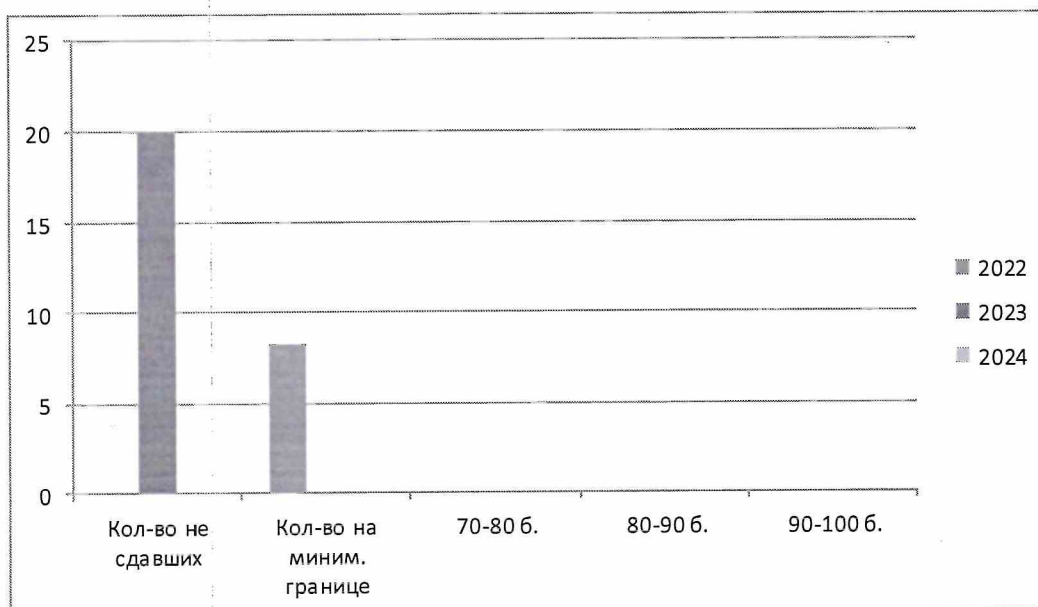
По результатам анализа сдачи литературы мы видим отрицательную динамику, так как в 2024 году есть 1 ученик (Есаульская СОШ), который не преодолел минимальный порог. Но вместе с тем в этом году есть 2 ученика (БСШ№3), сдавшие предмет на высокие 94 балла.

### Итоги сдачи литературы обучающимися по ОУ Березовского района за 2024 год в %



Из данной диаграммы видно, что 1 ученик Есаульской СОШ не преодолел минимальный порог, что для данной ОУ составляет 100%. Но 2 ученика БСШ№3, сдали предмет на высокие 94 балла, что для ОУ составляет 100%.

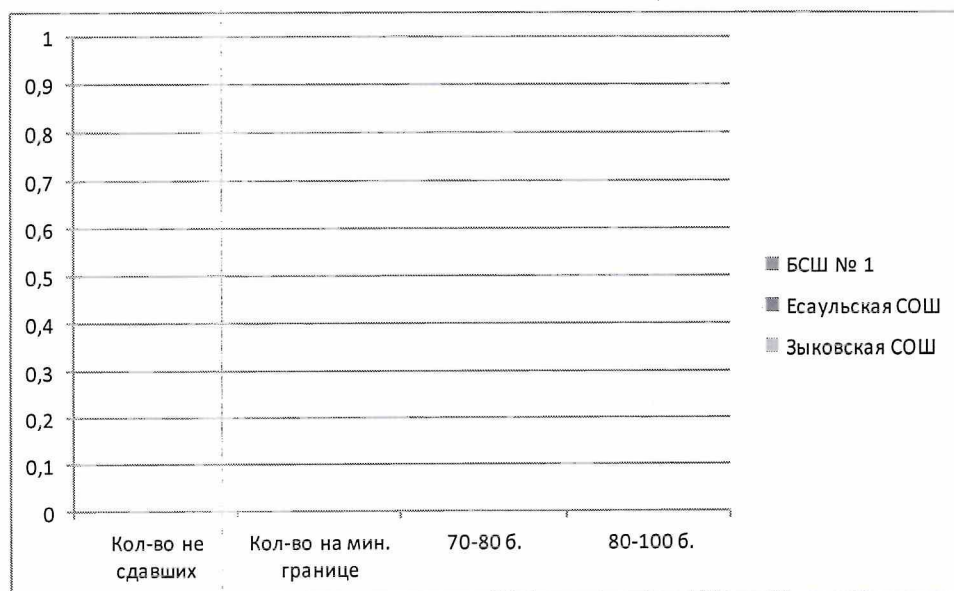
### Аналитика итогов сдачи географии обучающимися Березовского района за 2022-2024 года в %



По географии имеется положительная динамика. В этом году все учащиеся

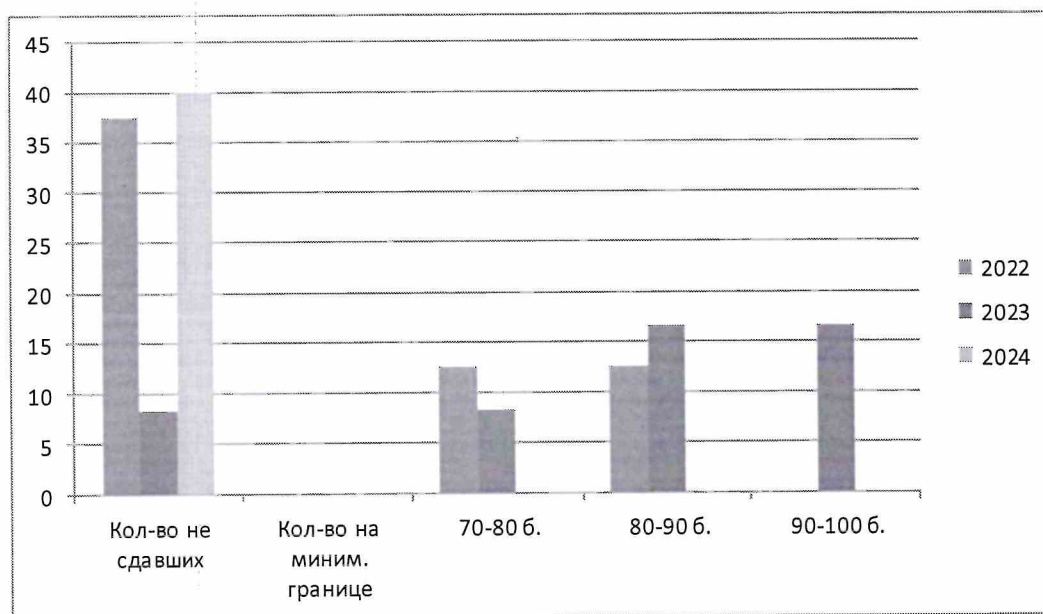
написали ЕГЭ по данному предмету на средние баллы, некоторым немного не хватило баллов, чтобы перешагнуть порог 70 баллов.

### Итоги сдачи географии обучающимися по ОУ Березовского района за 2023 год в %



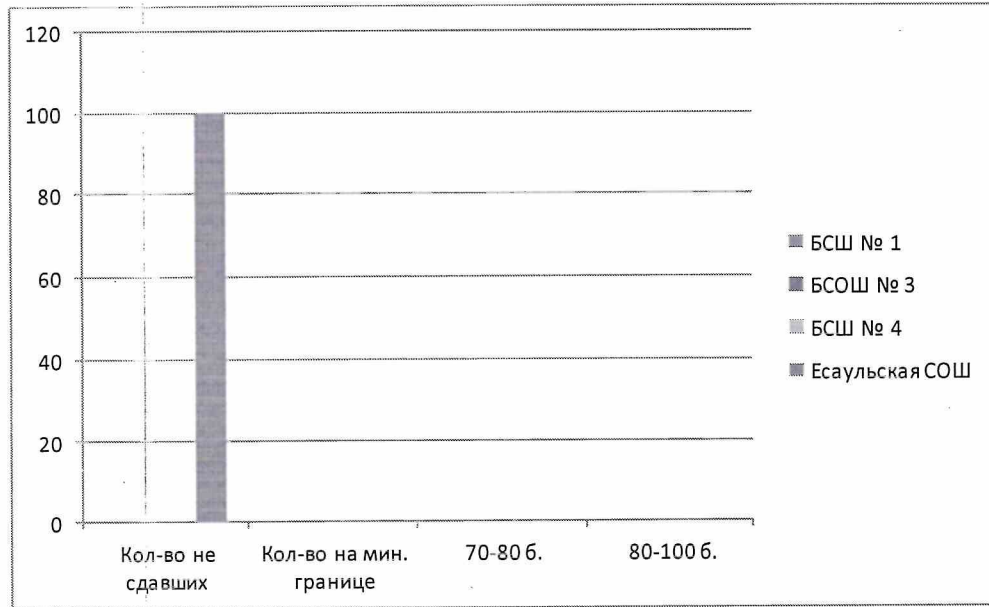
Из представленной диаграммы видно, что в 2024 году обучающиеся 3 ОУ района смогли перешагнуть порог, но не смогли набрать более 70 баллов.

### Аналитика итогов сдачи химии обучающимися Березовского района за 2021-2023 года в %



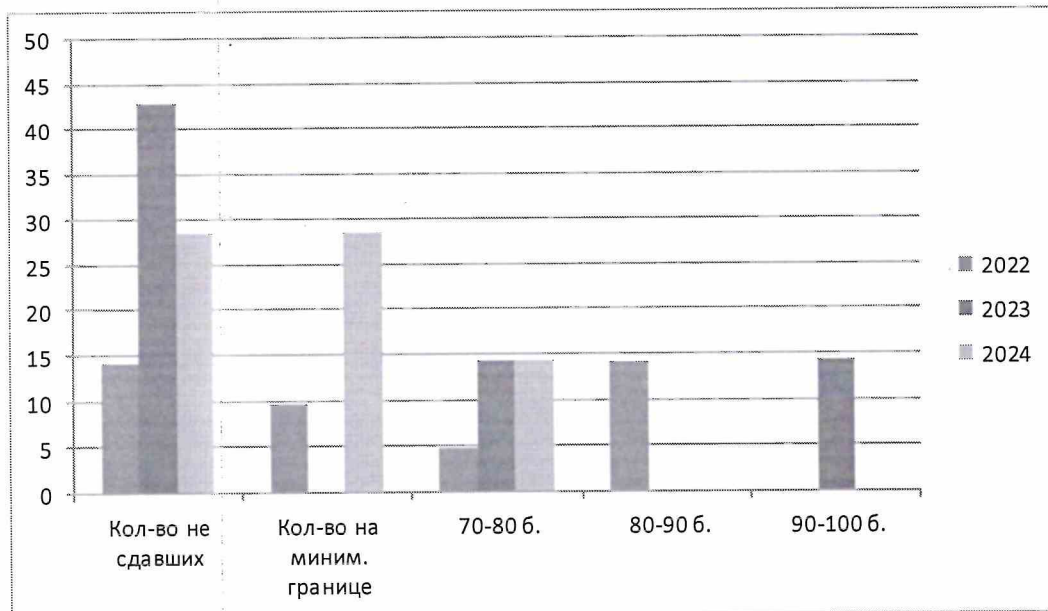
По результатам анализа сдачи химии мы видим отрицательную динамику. Количество не сдавших экзамен увеличилось на 31,7%. Так же совсем нет результатов превышающих 70 баллов.

**Итоги сдачи химии обучающимися  
по ОУ Березовского района за 2024 год в %**



Из представленной диаграммы видно, что в 2024 году химию не смогли сдать обучающиеся из Есаульской СОШ (2 человек), что для ОУ составило 100%. Так же на диаграмме видно, что никто из сдающих не набрал свыше 70 баллов.

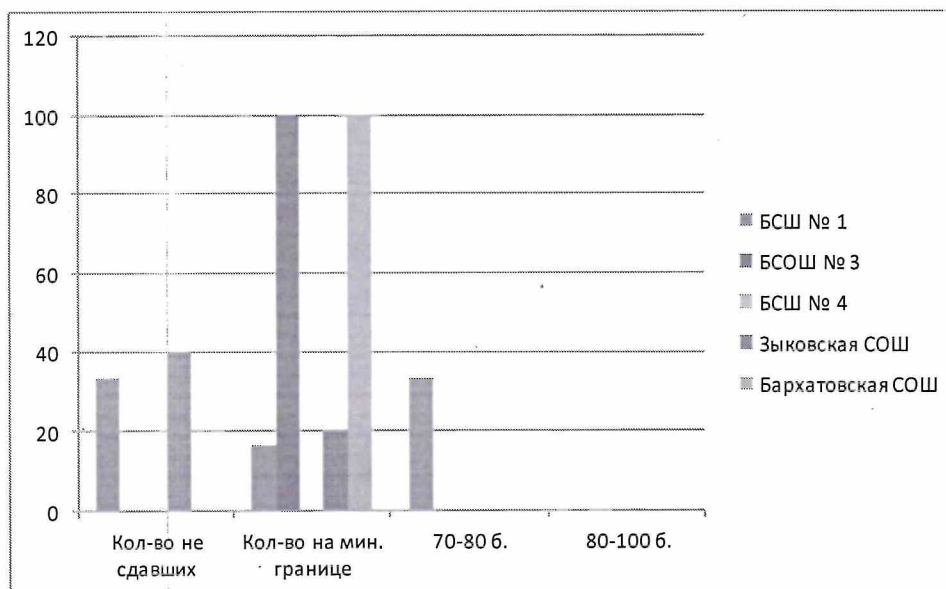
**Аналитика итогов сдачи истории  
обучающимися Березовского района за 2022-2024 года в %**



По истории имеется положительная динамика. В этом году 14,4% уменьшилось количество учащихся, которые не смогли перешагнуть минимальную границу, но при этом на 28,5% увеличилось количество обучающихся, сдавших историю на минимальной границе. Ребят получивших 70-80 баллов 14,2%, так же как в том году, но нет ни одного ребенка перешагнувшего порог 80 баллов.



## Итоги сдачи истории обучающимися по ОУ Березовского района за 2024 год в %



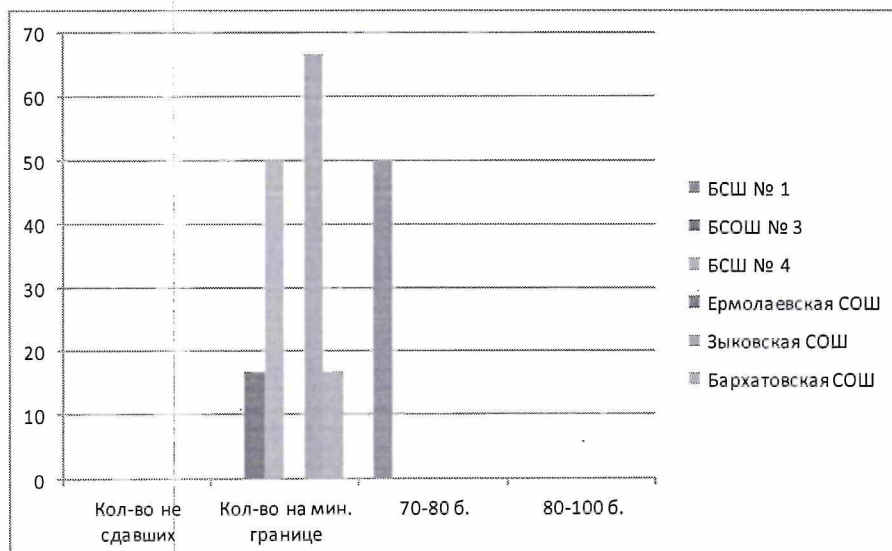
Из представленной диаграммы видно, что в 2024 году историю не смогли сдать обучающиеся из 2 школ Березовского района (БСШ №1 – 2 человека, Зыковская СОШ – 2 человека) Сдали на минимальной границе обучающиеся из 4 школ Березовского района. Так же на диаграмме можно увидеть, что 2 обучающихся из БСШ №1 смогли набрать от 70-80 баллов.

## Аналитика итогов сдачи физики обучающимися Березовского района за 2022-2024 года в %



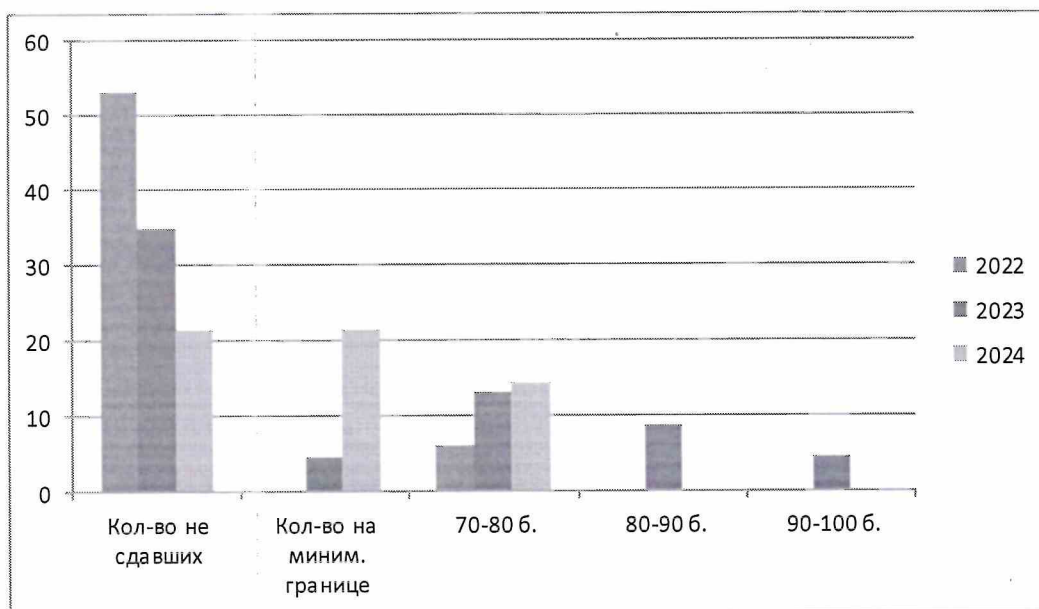
По физике имеется положительная динамика. В этом году все обучающиеся смогли перешагнуть минимальную границу, так же на 8,3% уменьшилось количество обучающихся результаты которых равны результатам минимальной границы по данному предмету. 1 человек (БСШ №1) смог перешагнуть порог 70 баллов.

## Итоги сдачи физики обучающимися по ОУ Березовского района за 2024 год в %



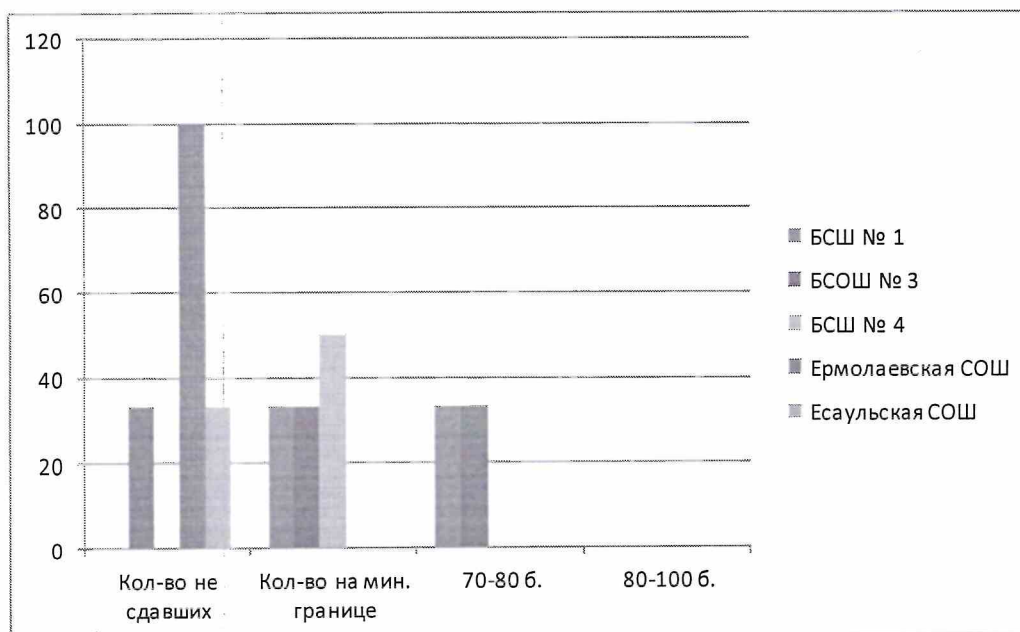
Из представленной диаграммы видно, что в 2024 году обучающиеся 4 школ Березовского района показали результаты, которые равны результатам минимальной границы. Так же на диаграмме можно увидеть, что 1 человек (БСШ №1) смог перешагнуть порог 70 баллов.

## Аналитика итогов сдачи биологии обучающимися Березовского района за 2022-2024 года в %



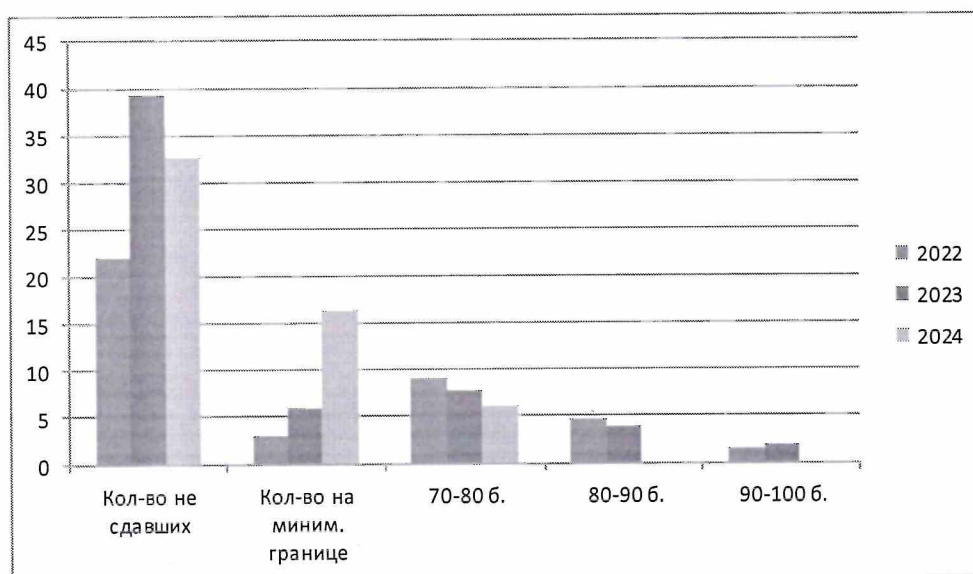
По результатам анализа сдачи биологии мы видим положительную динамику. Количество не сдавших экзамен уменьшилось на 13,3%, но вместе с тем увеличилось количество детей, сдавших экзамен на минимальной границе на 17,1%. Увеличилось количество сдавших экзамен на 70-80 баллов на 1%, но в этом году нет ребят, которые получили более 80 баллов.

### Итоги сдачи биологии обучающимися по ОУ Березовского района за 2024 год в %



Из представленной диаграммы видно, что в 2024 году биологию не смогли сдать обучающиеся из 3 школ Березовского района (БСШ№3, Ермолаевская СОШ, Есаульская СОШ). Так же на диаграмме можно увидеть, что обучающиеся 2 школ смогли показать результаты 70-80 баллов (БСШ№1 – 1 человек, БСШ№3 – 1 человек)

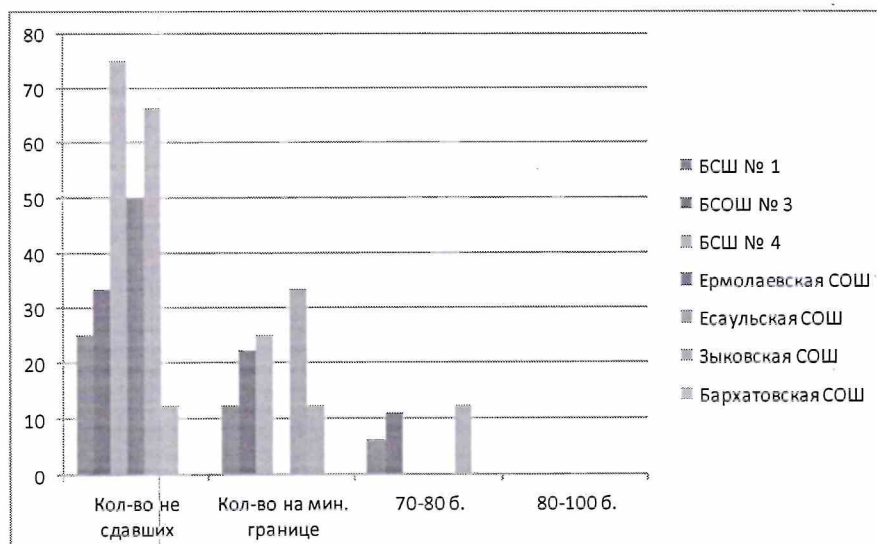
### Аналитика итогов сдачи обществознания обучающимися Березовского района за 2022-2024 года в %



По обществознанию имеется **положительная динамика**. В этом году на 6,6% уменьшилось количество детей не перешагнувших минимальный порог, но вместе с тем на 10,4 % увеличилось количество детей сдавших предмет на минимальный балл. Так же идет снижение количества высоких результатов 70-80 баллов на 1,7% и нет детей набравших более 80 баллов в отличие от 2023 года.



## Итоги сдачи обществознания обучающимися по ОУ Березовского района за 2024 год в %



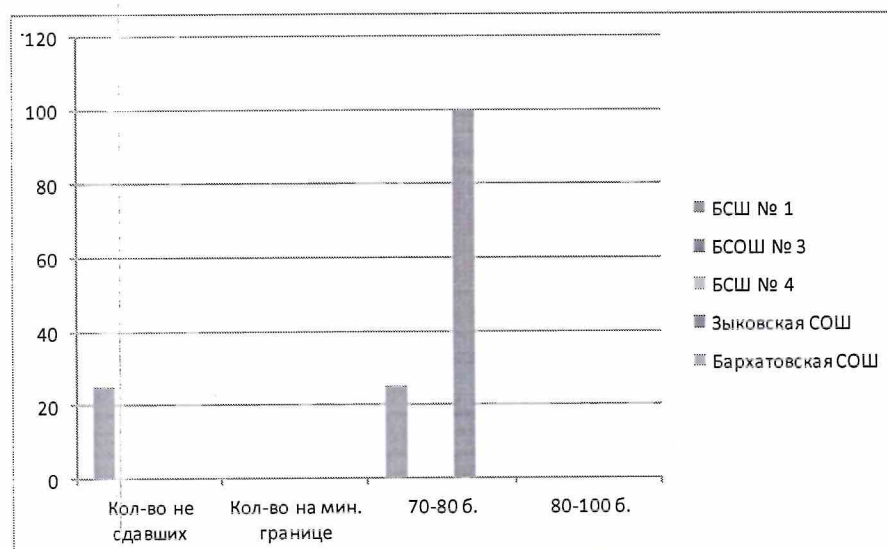
Из представленной диаграммы видно, что в 2024 году биологию не смогли сдать обучающиеся из 6 школ Березовского района, а обучающиеся из 5 школ смогли набрать только минимальный балл. Так же на диаграмме можно увидеть, что обучающие 3 школ смогли показать результаты 70-80 баллов (БСШ№1 – 1 человек, БСШ№3 – 1 человек, Зыковская СОШ – 1 человек).

## Аналитика итогов сдачи английского языка обучающимися Березовского района за 2022-2024 года в %



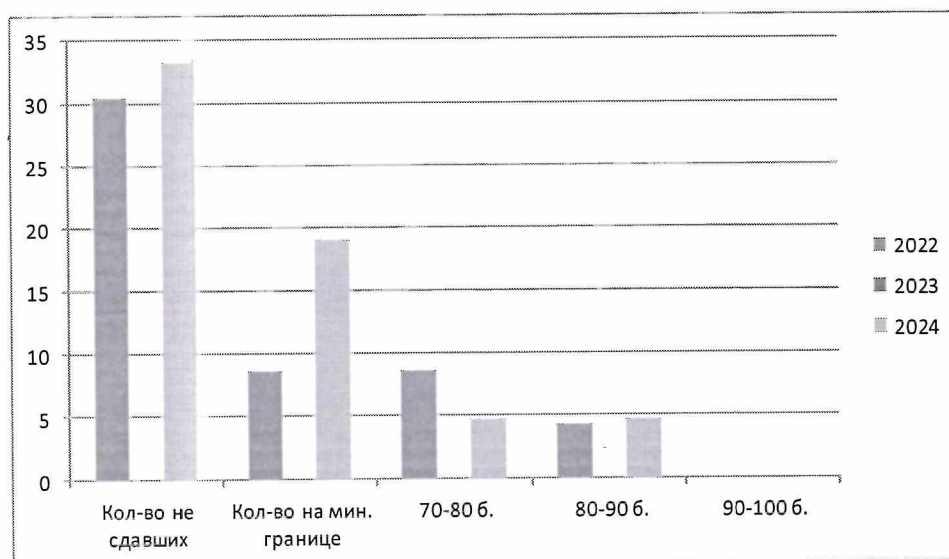
По результатам анализа сдачи английского языка мы видим **положительную динамику**. Количество не сдавших экзамен уменьшилось на 1,7%, нет обучающихся сдавших предмет на минимальный балл. 25% детей сдали экзамен на 70-80 баллов. Так же, как и в том году учащиеся не смог перешагнуть порог 80 баллов.

## Итоги сдачи английского языка обучающимися по ОУ Березовского района за 2024 год в %



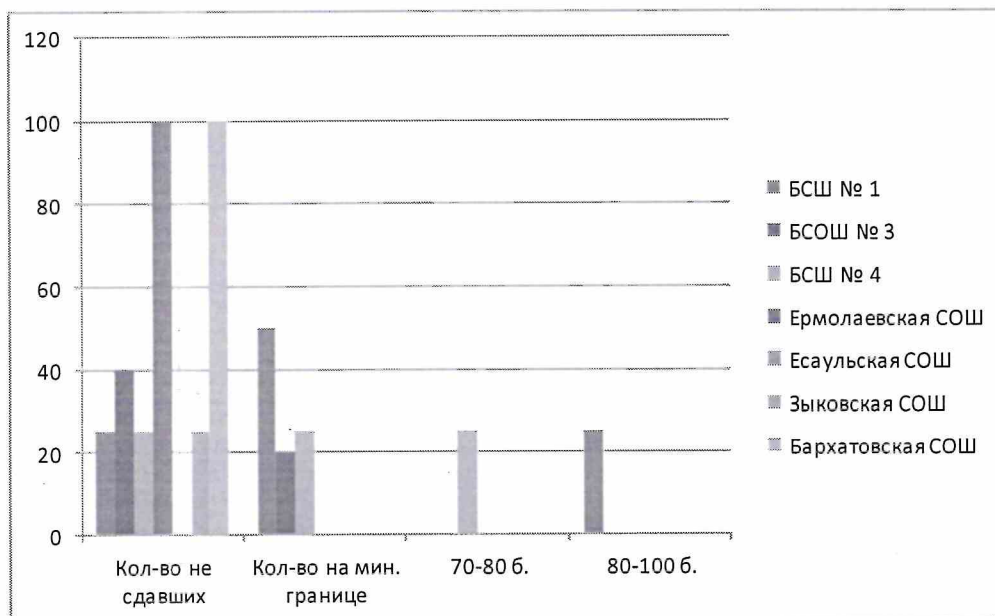
Из представленной диаграммы видно, что в 2024 году английский язык не смогли сдать обучающиеся из 1 школы Березовского района (БСШ№1). Так же на диаграмме можно увидеть, что никто из обучающихся не перешагнул порог 80 баллов, но 2 обучающихся из БСШ№1 и Зыковской СОШ сдали экзамен на высокий балл от 70-80.

## Аналитика итогов сдачи информатики обучающимися Березовского района за 2022-2024 года в %



По результатам анализа сдачи информатики мы видим **отрицательную динамику**. Количество не сдавших экзамен увеличилось на 33,3%. Так же на 19 % увеличилось количество обучающихся, сдавших экзамен на минимальный балл. Но в этом году есть 1 ребенок (БСШ№4) сдавший экзамен в границах 70-80 баллов, и 1 ребенок (БСШ№1), сдавший экзамен в границах 80-90 баллов.

## Итоги сдачи информатики обучающимися по ОУ Березовского района за 2024 год в %



Из представленной диаграммы видно, что в 2024 году информатику не смогли сдать обучающиеся из 6 школ Березовского района, обучающиеся 3 школ сдали экзамен на минимальной границе. Так же на диаграмме можно увидеть, что обучающиеся двух школ смогли показать хорошие результаты (БСШ№1, БСШ№4).

**Таким образом можно сделать следующие выводы:**

**Предметы, по которым отрицательная динамика:**

- русский язык;
- математика профиль;
- математика база;
- литература;
- химия;
- информатика.

**Предметы, по которым положительная динамика:**

- география;
- история;
- физика;
- обществознание;
- английский язык;
- биология.

Муниципальный координатор ЕГЭ

*Е.А. Максименко*

Е.А. Максименко