



Утверждаю

И.о.начальника муниципального отдела  
образования  
администрации Березовского района

М.А.Брестер

« 28 » 12 2024 г.

**Муниципальная программа  
повышения качества образования и поддержки школ с низкими  
результатами обучения и школ, функционирующих в неблагоприятных  
социальных условиях на период 2025-2028 годы**

**1. Пояснительная записка**

Программа повышения качества образования и поддержки школ с низкими результатами обучения (далее - ШНОР) и школ, функционирующих в неблагоприятных социальных условиях (далее - ШНСУ), на 2025–2028 годы определяет одно из основных направлений деятельности муниципальной системы образования (далее - МСО).

Повышение качества образования в ШНОР и ШНСУ понимается как общественное благо, обеспечивающее качество жизни, успешное жизненное и профессиональное самоопределение будущих выпускников.

**2. Паспорт программы**

Наименование программы	Программа повышения качества образования и поддержки школ с низкими результатами обучения и школ, функционирующих в неблагоприятных социальных условиях, на 2025–2028 годы
Нормативные основания для разработки программы	<ol style="list-style-type: none"><li>1. Конституция Российской Федерации</li><li>2. Федеральный закон «Об образовании в Российской Федерации» от 29.12.2012 № 273-ФЗ.</li><li>3. Указ Президента Российской Федерации от 7 мая 2024 г. N 309 «О национальных целях развития Российской Федерации на период до 2030 года и на перспективу до 2036 года»</li><li>4. Государственная программа Российской Федерации «Развитие образования» на 2018–2025 годы (постановление Правительства Российской Федерации от 26.12.2017 № 1642).</li><li>5. Государственная программа Красноярского края «Развитие образования» (постановление Правительства Красноярского края от 30.09.2013 № 508-п).</li><li>6. Стратегия социально-экономического развития Красноярского края до 2030 года (постановление Правительства Красноярского края от 30.10.2018 № 647-п)</li></ol>
Разработчик программы	Муниципальный отдел образования администрации Березовского района
Основные исполнители программы	Муниципальный отдел образования администрации Березовского района; районное методическое объединение педагогов Березовского

	района; общеобразовательные учреждения Березовского района.		
Цель программы	Повышение качества образования и сокращение разрыва в образовательных возможностях и достижениях обучающихся, обусловленных социально-экономическими характеристиками их семей, территориальной удаленностью и сложностью контингента, за счет повышения управленческого, педагогического и ресурсного потенциала школ с низкими результатами обучения и школ, функционирующих в неблагоприятных социальных условиях.		
Задачи программы	<ol style="list-style-type: none"> <li>1. Проанализировать состояние качества образования на основе мониторинговых исследований.</li> <li>2. Выявить и ликвидировать квалификационные и образовательные дефициты педагогов, управленческих команд общеобразовательных учреждений – участников реализации программы.</li> <li>3. Создать условия для повышения эффективности управления качеством образования в школах, показывающих низкие результаты и в школах, находящихся в сложных социальных условиях.</li> <li>4. Создать условия для повышения профессиональных компетенций управленческих и педагогических кадров школ.</li> <li>5. Организовать мероприятия по обмену эффективным педагогическим и управленческим опытом между школами с низкими образовательными результатами и школами со стабильно высокими образовательными результатами.</li> <li>6. Организовать совместную работу районного методического кабинета и общеобразовательных учреждений с целью повышения качества образования.</li> </ol>		
<b>Ожидаемые результаты реализации программы</b>	<b>Результаты</b>	<b>Показатели</b>	<b>Индикаторы</b>
	Положительная динамика качества знаний обучающихся, иных образовательных достижений в сравнении с предыдущим учебным годом	Рост доли школ, достигших положительной динамики в результатах ГИА (ОГЭ, ЕГЭ) по русскому языку и математике (базовый и профильный уровни)	Да/Нет
		Рост доли школ, достигших положительной динамики в результатах Всероссийской олимпиады	Да/Нет



		школьников	
		Рост доли школ, достигших положительной динамики в результатах по читательской грамотности	Да/Нет
		Рост доли обучающихся, охваченных дополнительным образованием	Доля обучающихся, охваченных дополнительным образованием, не менее 80%.
		Рост доли детей с ограниченными возможностями здоровья, осваивающих дополнительные общеобразовательные программы	Не менее 50% детей с ограниченными возможностями здоровья осваивают дополнительные общеобразовательные программы
	Повышение качества методического сопровождения педагогических работников.	Рост доли школ, в которых разработана программа методического сопровождения и наставничества молодых педагогов	Не менее 70% учителей в возрасте до 35 лет вовлечены в различные формы поддержки и сопровождения в первые три года педагогической деятельности
		Рост доли педагогов школ, сформировавших индивидуальный образовательный маршрут	100% учителей имеют индивидуальный образовательный маршрут повышения профессионального уровня
		Увеличение количества методических семинаров, проведенных руководителями РМО	Не менее одного методического семинара в квартал
		Рост доли школ, в которых разработана и действует система профессионального развития педагога	Имеется ссылка на документ
Сроки (этапы) реализации программы	2025–2028 гг.		

Управление и контроль реализации программы	Контроль реализации программы осуществляет Муниципальный отдел образования администрации Березовского района
--	--

### 3. Обоснование актуальности программы

Муниципальная система общего образования Березовского района представлена:

- 8 дошкольными образовательными учреждениями;
- 9 средними общеобразовательными учреждениями (в том числе 1 филиал);
- 2 учреждениями дополнительного образования.

В настоящее время уровень качества общего образования в Березовском районе существенно зависит от внешних условий функционирования школ. Социально-экономические факторы, уровень транспортной и информационно-коммуникационной доступности накладывают отпечаток на контингент обучающихся:

- в Ермолаевской СОШ 11% детей-инофонов, что влияет на образовательную деятельность учреждения: у этих учащихся есть трудности с употреблением русского языка и, как следствие, усвоением школьной программы. Прежде чем научить такого ребенка чему-либо, нужно преодолеть языковой барьер. Без дополнительной поддержки учащиеся из семей мигрантов, чей язык общения дома отличается от языка преподавания школьных предметов, испытывают значительные затруднения в обучении, что приводит к общему снижению результатов школы;

- в МБОУ «БСОШ № 3» с 2021 обучаются дети из Вознесенской СОШ, в числе которых ребята из КГКУ СО «Социально-реабилитационный центр несовершеннолетних «Березовский». Предметом деятельности данного учреждения является профилактика безнадзорности и беспризорности, оказание помощи несовершеннолетним и их родителям в ликвидации трудной жизненной ситуации. Не все ребята из социально-реабилитационного центра мотивированы на образовательный процесс, что осложняет достижение школой высоких показателей в обучении;

- в МБОУ «Есаульская СОШ» обучаются дети из КГКУ «Есауловский детский дом». Ребята, оставшиеся без попечения родителей, требуют к себе особого внимания. Некоторые воспитанники детского дома имеют интеллектуальные нарушения, что сказывается на показателях успеваемости;

- Беретский филиал МБОУ «Березовская СОШ №5» располагается в крайней отдаленности от районного центра – это затрудняет получение учащимися дополнительных образовательных услуг. В филиале существует дефицит педагогических кадров.

Школы с низкими результатами обучения и школы, функционирующие в неблагоприятных социальных условиях, зачастую не имеют внутренних резервов для компенсации негативного влияния внешних факторов на образовательный процесс и нуждаются в специальной поддержке: методологической, кадровой, финансовой.

С точки зрения социального контекста, в котором действуют школы района, также существуют различия. Имеются учреждения, находящиеся в значительной отдаленности от районного центра, учреждений культуры, спорта, дополнительного образования. Ключевой проблемой остается дефицит педагогических кадров необходимой квалификации. Многие учителя-предметники имеют большую нагрузку, что влечет снижение качества преподавания. Также не всем руководителям удается удержать молодых специалистов в своих учреждениях.

Таким образом, необходимость разработки и реализации данной программы обусловлена следующими факторами:



- обеспечение доступности качественного образования для всех обучающихся вне зависимости от места жительства, условий проживания и обучения;
- преодоление разрыва в образовательных возможностях и достижениях детей, обусловленных социально-экономическими характеристиками их семей, территориальной отдалённостью школ и сложностью контингента;
- создание условий для максимально успешного обучения учащихся с ограниченными возможностями здоровья и учащихся, имеющих особые образовательные потребности, демонстрирующих низкие образовательные результаты.

#### 4. Анализ результатов ЕГЭ, ОГЭ, ВПР, группового проекта.

В 2024 году обучающиеся Березовского района писали ЕГЭ по 11 предметам, два из которых обязательны: русский язык и математика (базовый или профильный уровень), а остальные – по выбору.

Основные результаты сдачи ЕГЭ 2024 года по муниципальному образованию приведены в таблице ниже.

Предмет	Количество сдававших	Количество не сдавших	Результаты на минимальной границе	Результаты 70-80 баллов	Результаты 80-90 баллов	Результаты 90-100 баллов
Химия	5	2/ 40%	0	0	0	0
География	5	0	0	0	0	0
Литература	5	1	0	0	0	2/40%
Русский язык	106	5/4,7%	2/1,8%	14/ 13,2%	3/2,8%	0
Математика профильная	44	12/27,2%	2/4,5%	7/ 15,9%	2/4,5%	0
Математика база	60	3	«2»-3/5%	«3»-12/20%	«4»-28/46,6%	«5»-14/23,3%
История	14	4/28,5%	4/28,5%	2/ 14,2%	0	0
Физика	20	0	5/25%	1/5%	0	0
Обществознание	49	16/ 32,6%	8/ 16,3%	3/ 6,1%	0	0
Биология	13	3/ 23%	3 / 23%	2/ 15,3%	0	0
Английский язык	8	1/12,5%	0	2/25%	0	0
Информатика	21	7/ 33,3%	4/ 19%	1/ 4,7%	1/ 4,7%	0

Чтобы проследить динамику сдачи ЕГЭ, были проанализированы результаты ЕГЭ за 2022, 2023 и 2024 года по предметам в % соотношении. Для анализа были выбраны такие показатели как:

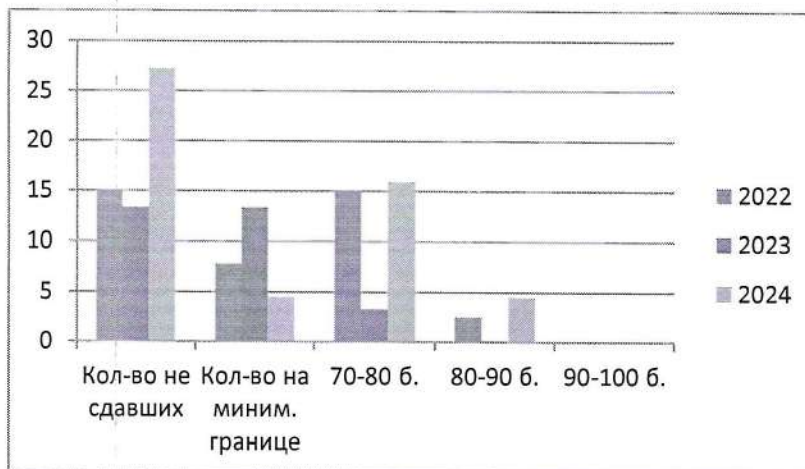
- количество учеников в % соотношении, не сдавших экзамен;
- количество учеников в % соотношении, сдавших на минимальной границе;
- количество учеников в % соотношении, сдавших экзамен на 70-80 баллов;





По результатам анализа сдачи русского языка в школах Березовского района за 2024 год мы видим, что 5 человек не смогли перешагнуть минимальный порог. Наибольший % учеников, сдавших русский язык на 70-80 баллов, составляют ученики БСШ №1, 80-90 баллов набрали ученики БСШ № 4, БСШ № 3, БСШ № 1.

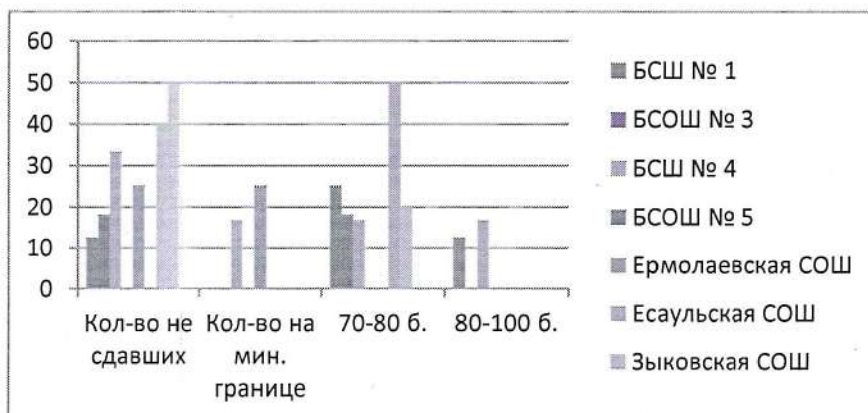
### Аналитика итогов сдачи математики профильной обучающимися Березовского района за 2022-2024 года в %



По результатам профильной математики относительно обучающихся, не перешагнувших минимальный порог, наблюдается отрицательная динамика: их на 13,9% больше. Обучающихся, сдавших предмет на минимальной границе, на 8,8 % меньше, чем в прошлом году. Отмечается увеличение обучающихся, сдавших математику на высокие баллы.

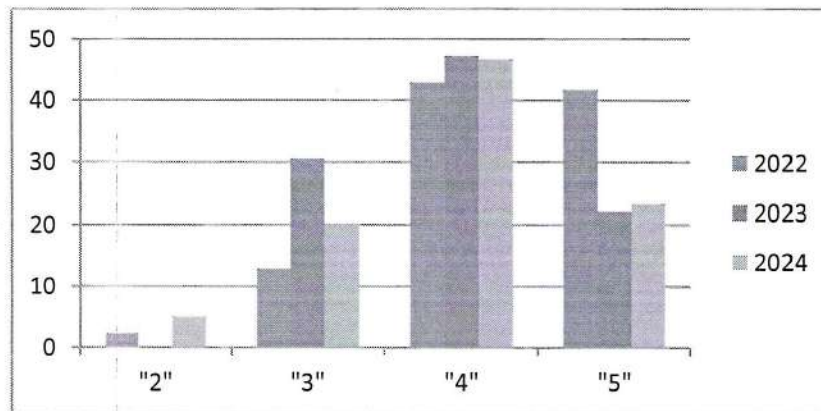
По сравнению с предыдущим годом произошло увеличение высоких результатов:  
 70–80 баллов – на 12,6% (таких ребят 7);  
 80–90 баллов – на 4,5% (таких ребят 2, в 2023 году не было ни одного).

### Итоги сдачи математики профильной обучающимися по ОУ Березовского района за 2024 год в %



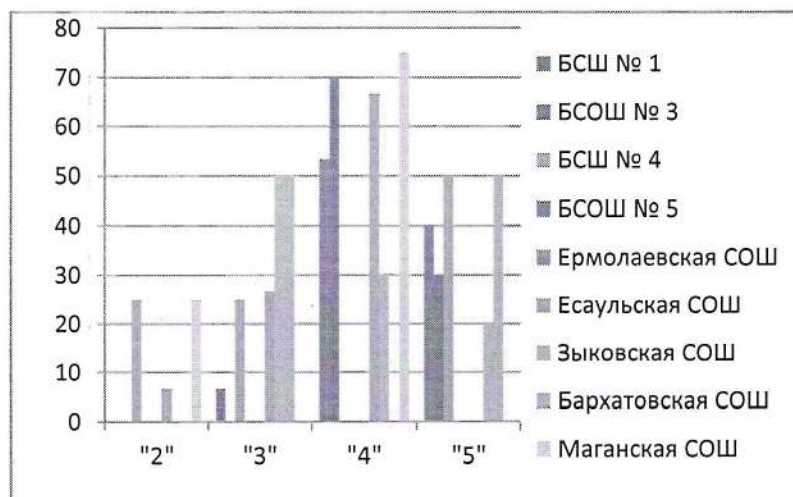
В шести ОУ Березовского района есть обучающиеся, не перешагнувшие минимальную границу (См. диаграмму). Наибольший % отрицательных результатов в Бархатовской СОШ. Учащиеся 2 школ получили результаты, находятся на минимальной границе. Учащиеся 5 школ получили 70–80 баллов, учащиеся 2 школ набрали по 80 баллов.

**Аналитика итогов сдачи математики базовой  
обучающимися Березовского района за 2022-2024 года в %**



По результатам анализа сдачи математики (базового уровня) мы видим отрицательную динамику. В 2024 году 3 учащихся сдали предмет на «2». На 10,5% уменьшилось количество детей, сдавших на «3», на 0,8% - на «4». Но на 1,1% увеличилось количество детей, сдавших предмет на «5».

**Итоги сдачи математики базовой обучающимися  
по ОУ Березовского района за 2024 год в %**



Из представленной диаграммы видно, что в 2024 году учащиеся 3-х школ сдали базовую математику на «2». Также в диаграмме отмечены школы с наилучшими и более слабыми результатами. Наибольший процент «4» у Маганской СОШ, БСШ № 3, Есаульской СОШ. Наибольший процент «5» у Бархатовской СОШ и БСШ № 4.

По результатам анализа сдачи ЕГЭ обучающимися Березовского района можно сделать следующие выводы:

*Предметы, по которым отрицательная динамика:*

- русский язык;
- математика (профиль);
- математика (база);
- литература;
- химия;



-информатика.

*Предметы, по которым положительная динамика:*

-география;

-история;

-физика;

-обществознание;

-английский язык;

-биология.

**Основные результаты сдачи ОГЭ в 2024 году по муниципальному образованию приведены в таблице ниже.**

Наименование ОУ	Всего обучающихся	Русский язык	% не сдавших	математика	% не сдавших
МБОУ «БСШ № 1 им. Е.К. Зырянова»	98	9	9%	110	10%
МБОУ «БСОШ № 3»	83	4	5%	17	8%
МБОУ «БСШ № 4 им. ГСС П.Р. Мурашова»	75	9	12%	47	9%
МБОУ «БСОШ № 5»	8	0	0	1	0%
МБОУ «Есаульская СОШ»	41	6	14%	13	7%
МБОУ «Ермолаевская СОШ»	20	1	5%	40	0%
МБОУ «Бархатовская СОШ»	35	3	8%	23	8%
МБОУ «Зыковская СОШ»	89	21	24%	217	19%
МБОУ «Маганская СОШ»	12	0	0	0	0

По результатам сдачи ОГЭ в 2024 году 13% (60 человек) не справились с испытаниями по русскому языку и математике.

По сравнению с 2022-2023 учебным годом количество учеников, сдавших экзамены в 2023 -2024 году, выросло на 8%.

#### **Результаты ВПР за 2023-2024 год по русскому языку и математике**

Динамика достижения обучающимися планируемых метапредметных и предметных результатов освоения основной образовательной программы начального общего образования по предметам «русский язык» и «математика» в сравнении с

прошлым годом пошла на улучшение: так доля обучающихся 4-х классов муниципальной системы образования, выполнивших ВПР на «2», уменьшилась на 0,9 %, а доля обучающихся 4-х классов муниципальной системы образования, выполнивших ВПР на «5», выросла на 1,85%.

#### ВПР 2023 Русский язык 4 класс

Группы участников	Кол-во ОО	Кол-во участников	Распределение групп баллов(%)			
			2	3	4	5
Вся выборка	35274	1574320	5.40	30.15	46.35	18.10
Красноярский край	906	35662	5.84	31.53	46.04	16.59
Березовский муниципальный район	9	533	10.51	34.15	43.34	12.01
МБОУ «БСШ № 1 имени Е.К. Зырянова»		110	3.64	34.55	55.45	6.36
МБОУ «БСШ № 4 имени Героя Советского Союза П.Р. Мурашова»		93	4.30	40.86	36.56	18.28
МБОУ «Зыковская СОШ»		94	13.83	37.23	43.62	5.32
МБОУ «Березовская СОШ № 3»		116	13.79	28.45	47.41	10.34
МБОУ «Березовская СОШ № 5».		15	20.00	13.33	60.00	6.67
МБОУ "Есаульская СОШ"		34	11.76	35.29	35.29	17.65
МБОУ «Ермолаевская СОШ»		28	7.14	35.71	32.14	25.00
МБОУ «Бархатовская СОШ имени Героя Советского Союза Ф.М. Шакшуева»		36	27.78	25.00	22.22	25.00
МБОУ «Маганская СОШ».		7	0.00	71.43	28.57	0.00

#### ВПР 2024 Русский язык 4 класс

Группы участников	Кол-во ОО	Кол-во участников	Распределение групп баллов(%)			
			2	3	4	5
Вся выборка	35919	1583487	5.10	30.15	46.34	18.42
Красноярский край	898	34456	6.29	32.39	45.89	15.43
Березовский муниципальный район	9	541	9.61	36.41	40.11	13.86
МБОУ «Березовская СОШ № 1 имени Е.К. Зырянова»		122	6.56	27.05	50.00	16.39
МБОУ «Березовская СОШ № 4 имени Героя Советского Союза П.Р. Мурашова»		77	16.88	41.56	35.06	6.49
МБОУ «Зыковская СОШ»		87	6.90	42.53	37.93	12.64
МБОУ «Березовская СОШ № 3»		132	12.12	32.58	40.91	14.39
МБОУ «Березовская СОШ № 5».		13	15.38	23.08	46.15	15.38
МБОУ "Есаульская СОШ"		46	8.70	58.70	30.43	2.17
МБОУ «Ермолаевская СОШ»		25	0.00	28.00	44.00	28.00
МБОУ «Бархатовская СОШ имени Героя Советского Союза Ф.М.		27	7.41	40.74	25.93	25.93



Группы участников	Кол-во ОО	Кол-во участников	Распределение групп баллов(%)			
			2	3	4	5
Шакшуева» МБОУ «Маганская СОШ».		12	8.33	33.33	33.33	25.00

ВПР 2023 Математика 4 класс

Группы участников	Кол-во ОО	Кол-во участников	Распределение групп баллов(%)			
			2	3	4	5
Вся выборка	35291	1593498	2.85	21.86	44.63	30.65
Красноярский край	908	35818	2.96	20.61	44.33	32.10
Березовский муниципальный район	9	530	3.21	23.96	43.96	28.87
МБОУ «Березовская СОШ № 1 имени Е.К. Зырянова»		108	3.70	19.44	40.74	36.11
МБОУ «Березовская СОШ № 4 имени Героя Советского Союза П.Р. Мурашова»		95	0.00	25.26	51.58	23.16
МБОУ «Зыковская СОШ»		93	4.30	32.26	38.71	24.73
МБОУ «Березовская СОШ № 3»		114	3.51	23.68	49.12	23.68
МБОУ «Березовская СОШ № 5».		14	0.00	14.29	42.86	42.86
МБОУ " Есаульская СОШ"		35	8.57	20.00	42.86	28.57
МБОУ «Ермолаевская СОШ»		30	0.00	23.33	40.00	36.67
МБОУ «Бархатовская СОШ имени Героя Советского Союза Ф.М. Шакшуева»		34	5.88	20.59	32.35	41.18
МБОУ «Маганская СОШ».		7	0.00	28.57	57.14	14.29

ВПР 2024 Математика 4 класс

Группы участников	Кол-во ОО	Кол-во участников	Распределение групп баллов(%)			
			2	3	4	5
Вся выборка	35926	1599378	2.69	22.13	44.83	30.35
Красноярский край	900	34737	2.56	21.79	46.03	29.63
Березовский муниципальный район	9	540	3.52	21.11	44.07	31.30
МБОУ «Березовская СОШ № 1 имени Е.К. Зырянова»		122	2.46	15.57	37.70	44.26
МБОУ «Березовская СОШ № 4 имени Героя Советского Союза П.Р. Мурашова»		77	6.49	23.38	57.14	12.99
МБОУ «Зыковская СОШ»		90	2.22	31.11	34.44	32.22
МБОУ «Березовская СОШ № 3»		130	6.15	19.23	41.54	33.08
МБОУ «Березовская СОШ № 5».		14	0.00	28.57	57.14	14.29
МБОУ " Есаульская СОШ"		45	2.22	22.22	55.56	20.00
МБОУ «Ермолаевская СОШ»		24	0.00	20.83	37.50	41.67
МБОУ «Бархатовская СОШ имени		26	0.00	11.54	61.54	26.92

Группы участников	Кол-во ОО	Кол-во участников	Распределение групп баллов(%)			
			2	3	4	5
Героя Советского Союза Ф.М. Шакшуева» МБОУ «Маганская СОШ».		12	0.00	16.67	41.67	41.67

Доля обучающихся 8-х классов муниципальной системы образования, выполнивших ВПР по русскому языку на «2», уменьшилась на 3,35 %, а доля обучающихся 8-х классов муниципальной системы образования, выполнивших ВПР на «5», выросла на 0,57%. Однако, результаты ВПР по математике в 8-х классах по сравнению с 2022-2023 учебным годом показывают отрицательную динамику. Доля обучающихся 8-х классов муниципальной системы образования, выполнивших ВПР на «2», увеличилась на 2,35 %. В данном направлении в общеобразовательных учреждениях Берёзовского района запланирована работа на улучшение качества знаний обучающихся.

#### ВПР 2023 Русский язык 8 класс

Группы участников	Кол-во ОО	Кол-во участников	Распределение групп баллов(%)			
			2	3	4	5
Вся выборка	34813	1325576	15.57	37.80	37.95	8.67
Красноярский край	868	29744	18.97	38.19	35.36	7.48
Березовский муниципальный район	9	401	24.94	36.41	31.67	6.98
МБОУ «Березовская СОШ № 1 имени Е.К. Зырянова»		100	19.00	37.00	36.00	8.00
МБОУ «Березовская СОШ № 4 имени Героя Советского Союза П.Р. Мурашова»		65	18.46	47.69	27.69	6.15
МБОУ «Зыковская СОШ»		69	47.83	23.19	23.19	5.80
МБОУ «Березовская СОШ № 3»		75	29.33	26.67	40.00	4.00
МБОУ «Березовская СОШ № 5».		7	28.57	42.86	28.57	0.00
МБОУ " Есаульская СОШ"		31	16.13	67.74	16.13	0.00
МБОУ «Ермолаевская СОШ»		19	10.53	36.84	47.37	5.26
МБОУ «Бархатовская СОШ имени Героя Советского Союза Ф.М. Шакшуева»		27	18.52	29.63	29.63	22.22
МБОУ «Маганская СОШ».		8	0.00	37.50	37.50	25.00

#### ВПР 2024 Русский язык 8 класс

Группы участников	Кол-во ОО	Кол-во участников	Распределение групп баллов(%)			
			2	3	4	5
Вся выборка	35482	1383643	14.44	38.05	38.28	9.22
Красноярский край	861	30795	17.49	39.59	35.56	7.36
Березовский муниципальный район	9	477	21.59	41.30	29.56	7.55



Группы участников	Кол-во ОО	Кол-во участников	Распределение групп баллов(%)			
			2	3	4	5
МБОУ «Березовская СОШ № 1 имени Е.К. Зырянова»		94	24.47	31.91	37.23	6.38
МБОУ «Березовская СОШ № 4 имени Героя Советского Союза П.Р. Мурашова»		86	30.23	27.91	31.40	10.47
МБОУ «Зыковская СОШ»		82	24.39	48.78	26.83	0.00
МБОУ «Березовская СОШ № 3»		96	20.83	32.29	34.38	12.50
МБОУ «Березовская СОШ № 5».		15	20.00	60.00	20.00	0.00
МБОУ " Есаульская СОШ"		40	12.50	65.00	17.50	5.00
МБОУ «Ермолаевская СОШ»		30	6.67	80.00	6.67	6.67
МБОУ «Бархатовская СОШ имени Героя Советского Союза Ф.М. Шакшуева»		25	12.00	32.00	36.00	20.00
МБОУ «Маганская СОШ».		9	11.11	55.56	33.33	0.00

ВПР 2023 Математика 8 класс

Группы участников	Кол-во ОО	Кол-во участников	Распределение групп баллов(%)			
			2	3	4	5
Вся выборка	34679	1294410	10.00	57.25	29.01	3.73
Красноярский край	864	28714	12.40	61.12	24.33	2.15
Березовский муниципальный район	9	402	13.43	63.18	21.89	1.49
МБОУ «Березовская СОШ № 1 имени Е.К. Зырянова»		102	4.90	66.67	26.47	1.96
МБОУ «Березовская СОШ № 4 имени Героя Советского Союза П.Р. Мурашова»		68	10.29	67.65	22.06	0.00
МБОУ «Зыковская СОШ»		66	13.64	54.55	30.30	1.52
МБОУ «Березовская СОШ № 3»		75	21.33	65.33	13.33	0.00
МБОУ «Березовская СОШ № 5».		7	0.00	71.43	28.57	0.00
МБОУ " Есаульская СОШ"		28	35.71	64.29	0.00	0.00
МБОУ «Ермолаевская СОШ»		17	0.00	70.59	29.41	0.00
МБОУ «Бархатовская СОШ имени Героя Советского Союза Ф.М. Шакшуева»		29	13.79	51.72	27.59	6.90
МБОУ «Маганская СОШ».		10	30.00	50.00	10.00	10.00

ВПР 2024 Математика 8 класс

Распределение групп  
баллов(%)

Группы участников	Кол-во ОО	Кол-во участников	2	3	4	5
Вся выборка	35322	1351776	9.16	56.45	30.21	4.18
Красноярский край	853	29610	11.75	61.28	24.57	2.41
Березовский муниципальный район	9	469	15.78	65.46	16.84	1.92
МБОУ «Березовская СОШ № 1 имени Е.К. Зырянова»		90	11.11	65.56	17.78	5.56
МБОУ «Березовская СОШ № 4 имени Героя Советского Союза П.Р. Мурашова»		82	2.44	76.83	20.73	0.00
МБОУ «Зыковская СОШ»		88	27.27	68.18	4.55	0.00
МБОУ «Березовская СОШ № 3»		90	31.11	52.22	14.44	2.22
МБОУ «Березовская СОШ № 5».		15	33.33	66.67	0.00	0.00
МБОУ " Есаульская СОШ"		40	12.50	70.00	17.50	0.00
МБОУ «Ермолаевская СОШ»		28	0.00	64.29	35.71	0.00
МБОУ «Бархатовская СОШ имени Героя Советского Союза Ф.М. Шакшуева»		27	0.00	48.15	44.44	7.41
МБОУ «Маганская СОШ».		9	0.00	100.00	0.00	0.00

#### Результаты КДР за 2024 год

*Результаты диагностической работы по читательской грамотности обучающихся 4-х классов на территории Березовского района.*

В диагностической работе по читательской грамотности для 4-х классов приняли участие 475 выпускников начальной школы Березовского района.

Основные результаты по муниципальному образованию приведены в сопоставлении с данными, полученными на региональной репрезентативной выборке, где процедура проходила под наблюдением представителей ЦОКО.

Основные результаты выполнения диагностической работы по читательской грамотности		Среднее значение по муниципальному образованию (%)	Среднее значение по Красноярскому краю (%)
Успешность выполнения			
Вся работа (балл по 100-балльной шкале)		57	54
Успешность выполнения заданий по группам умений (% от максимального балла за задания данной группы)	Поиск информации в тексте	69,94%	64,57%
	Понимание и анализ информации	63,51%	61,45%
	Оценка и использование информации	44,56%	33,81%
Уровни достижений (% учащихся)			



Преодолели границу пониженного (порогового) уровня (% учащихся)	90,11%	84,77%
---	--------	--------

	Уровни достижений (% учащихся, результаты которых соответствуют данному уровню достижений)			
	Недостаточный	Пониженный (пороговый)	Базовый	Повышенный
Муниципальное образование (%)	9,89%	17,68%	48,42%	24,00%
Красноярский край (%)	15,23%	27,48%	34,33%	22,96%

*Результаты диагностической работы по читательской грамотности обучающихся 6-х классов на территории Березовского района.*

В диагностической работе по читательской грамотности для 6-х классов приняли участие 416 обучающихся Березовского района.

Основные результаты по муниципальному образованию приведены в сопоставлении с данными по региону.

Основные результаты выполнения диагностической работы по читательской грамотности		Среднее значение по муниципальному образованию (%)	Среднее значение по краю (%)
Успешность выполнения (% от максимального балла)			
Вся работы (балл по 100-балльной шкале)		55,38	54,85
Задания по группам умений (% максимального балла)	Общее понимание и ориентация в тексте	55,57%	56,01%
	Глубокое и детальное понимание содержания и формы текста	52,80%	43,17%
	Использование информации из текста для различных целей, осмысление и оценка содержания и формы текста	36,59%	33,80%
Задания по предметным областям (% от максимального балла)	Естествознание	44,29%	43,92%
	Математика	40,59%	38,68%
	История	42,35%	42,58%
	Русский язык	56,46%	49,52%
Преодолели границу пониженного (порогового) уровня (% учащихся)		82,45%	81,02%
Достигли повышенного уровня		9,62%	8,73%

	Уровни читательской грамотности (% учащихся, результаты которых соответствуют данному уровню достижений)			
	Недостаточный	Пониженный (пороговый)	Базовый	Повышенный

Муниципальное образование (%)	17,55%	30,53%	42,31%	9,62%
Красноярский край (%)	18,97%	30,17%	42,13%	8,73%

*Результаты диагностической работы по читательской грамотности обучающихся 8-х классов на территории Березовского района.*

В диагностической работе по естественно-научной грамоте для 8-х классов приняли участие 432 обучающихся основной школы Березовского района.

Основные результаты по муниципальному образованию приведены в сопоставлении со средними данными по региону.

Основные результаты выполнения краевой диагностической работы по естественно-научной грамотности		Среднее значение по муниципальному образованию (%)	Среднее значение по краю (%)
Успешность выполнения (% от максимального балла)			
Вся работа (общий балл)		46,40%	35,33%
Задания по группам умений	Описание и объяснение естественно-научных явлений на основе имеющихся научных знаний	46,00%	26,89%
	Распознавание научных вопросов и применение методов естественно-научного исследования	49,35%	40,74%
	Интерпретация данных и использование научных доказательств для получения выводов	42,71%	35,27%
Уровни достижений (% учащихся)			
Достигли базового уровня (включая повышенный)		89,12%	69,96%
Достигли повышенного уровня		22,22%	9,98%

	Уровни достижений (% учащихся, результаты которых соответствуют данному уровню достижений)		
	Ниже базового	Базовый	Повышенный
Муниципальное образование (%)	10,88%	66,90%	22,22%
Красноярский край (%)	30,04%	59,98%	9,98%

#### **4. Механизм реализации программы**

##### **4.1. Организация процесса идентификации ШНОР/ШНСУ**

В соответствии с государственной политикой в области образования для решения проблем, связанных с повышением качества образования в ШНОР/ШНСУ, программа опирается на выработку общего подхода в муниципалитете к идентификации школ, учитывая комплекс факторов.



Общий подход к идентификации ШНРО/ШНСУ является следующим:

Формирование начального списка школ с низкими результатами происходит на основании комплексного анализа результатов национальных оценочных процедур: ВПР, ОГЭ и ЕГЭ, прошедших за два предыдущих учебных года.

В начальный список включаются общеобразовательные организации (ОО), удовлетворяющие как минимум одному из следующих критериев:

1. ОО, в которых не менее чем по двум оценочным процедурам в предыдущем учебном году были зафиксированы низкие результаты.

2. ОО, в которых хотя бы по одной оценочной процедуре в каждом из двух предыдущих учебных годов были зафиксированы низкие результаты.

Под «низкими результатами» понимаются результаты оценочной процедуры, при которых не менее 30% от общего числа участников оценочной процедуры получили отметку «2» (ВПР) или не преодолели минимальный порог, предусмотренный спецификацией соответствующей оценочной процедуры (ОГЭ, ЕГЭ).

Анализ проводится по результатам следующих процедур:

- ВПР по математике (4 класс);
- ВПР по математике (8 класс);
- ВПР по русскому языку (4 класс);
- ВПР по русскому языку (8 класс);
- ОГЭ по математике;
- ОГЭ по русскому языку;
- ЕГЭ по математике (базовой);
- ЕГЭ по математике (профильной);
- ЕГЭ по русскому языку.

При анализе данных ОГЭ и ЕГЭ учитываются результаты участников, полученные до пересдач, при этом результаты выпускников прошлых лет не учитываются.

Процесс идентификации ШНРО/НСУ, наряду со сбором статистической информации и расчетом соответствующих индексов, группировкой объектов оценки, включает ряд других мероприятий информационно-консультативного, административно-управленческого характера, в том числе: уточнение отдельных позиций на экспертном уровне; проведение рабочих встреч с руководителями образовательных организаций, представителями их учредителей.

Результатом идентификации является список таких школ, а также план мероприятий ("дорожная карта") на учебный год и на перспективу оказания помощи ШНРО/ ШНСУ.

**Актуальными являются мероприятия:**

разработка модели поддержки ШНРО/ШНСУ;

проведение идентификации ШНРО/ШНСУ по критериям и показателям, указанным в Методических рекомендациях МОиН РФ;

разработка и внедрение механизмов финансовой, кадровой и методической поддержки школ, включая разработку муниципальной и школьных программ улучшения результатов;

методический десант;

повышение квалификации работников образования;

организация сетевого партнерства и обмена опытом между школами и учителями;

создание объединений педагогов для совершенствования технологий преподавания.

***Критерии и показатели для отнесения общеобразовательной организации к категории школ с низкими результатами обучения***

№	Критерии	Показатели
1	Участие в региональных и всероссийских олимпиадах и конкурсах	Менее 0,5 % обучающихся за три года принимали участие в региональных и всероссийских олимпиадах и конкурсах.



2	Мотивация и сохранность контингента	Менее 60 % обучающихся продолжили обучение на старшей ступени за три года.
3	Результаты ВПР уровня начального образования общего	Низкие результаты ВПР по русскому языку, математике и окружающему миру (ниже среднерегionalных).
		Расхождение суммы результатов по трем предметам ВПР со среднерегionalной суммой результатов более 20 баллов.
4	Результаты ОГЭ, ЕГЭ	Низкие результаты ОГЭ по русскому языку за три года (ниже среднерегionalных).
		Средний балл результатов ОГЭ по русскому языку в предыдущем учебном году ниже 3,5.
		Низкие результаты ОГЭ по математике за три года (ниже среднерегionalных).
		Средний балл результатов ОГЭ по математике в предыдущем учебном году ниже 3,2.
		Низкие результаты ЕГЭ по русскому языку за три года (ниже среднерегionalных).
		Расхождение среднего балла результатов ЕГЭ по русскому языку более 20 в предыдущем учебном году в сравнении со среднерегionalным.
		Низкие результаты ЕГЭ по математике за три года (ниже среднерегionalных).
Расхождение среднего балла результатов ЕГЭ по математике более 20 в предыдущем учебном году в сравнении со среднерегionalным.		

Примечание: к школам с низкими результатами обучения относятся общеобразовательные организации, у которых из 12 возможных показателей выявлены 5 и более показателей.

***Критерии и показатели для отнесения общеобразовательных организаций к категории школ, функционирующих в неблагоприятных социальных условиях***

№	Критерии	Показатели
1	Доля семей обучающихся с низким социально-экономическим и культурным уровнем	Численность обучающихся, воспитывающихся в неполных семьях (более 30 % от общей численности обучающихся).
		Численность обучающихся, воспитывающихся в семьях, где оба родителя являются безработными (более 10 %).
		Численность обучающихся, воспитывающихся в семьях, где единственный родитель является безработным (более 5 %).
		Численность обучающихся, воспитывающихся в семьях, где один из родителей не имеет высшего образования (более 70 %).
		Численность обучающихся, воспитывающихся в семьях, проживающих в неудовлетворительных жилищных условиях (более 20 %).
2	Наличие обучающихся со слабым знанием русского	Численность обучающихся, для которых русский язык не является родным (наличие).



	языка	Численность обучающихся из числа переселенцев (наличие).
3	Занятость во внеурочное время	Доля обучающихся, охваченных внеурочной деятельностью менее 70 %.
4	Наличие обучающихся с девиантным поведением	Количество правонарушений, совершенных обучающимися (наличие).
		Численность обучающихся, состоящих на профилактическом учете в связи с девиантным поведением (наличие).
5	Особенности образовательной организации	Малочисленность/малокомплектность школы.

Примечание: к школам, функционирующим в неблагоприятных социальных условиях, относятся общеобразовательные организации, у которых из 11 возможных показателей выявлены 6 и более показателей.

#### 4.2. Механизмы профилактики учебной неуспешности.

Риски учебной неуспешности развиваются из-за отсутствия системной работы с неуспевающими обучающимися и недостаточной психологической поддержки, которую может оказать школа обучающимся.

На практике школы не всегда применяют механизмы поддержки обучающихся с рисками неуспешности, напротив, однажды оказавшись среди слабоуспевающих, школьник может до конца обучения восприниматься педагогами как аутсайдер, неспособный к достижению планируемых результатов обучения. Педагогическим коллективам не стоит забывать, что низкие результаты - это лишь индикатор, который должен запускать процессы индивидуальной поддержки школьника по выявленным дефицитам.

Таким образом, нами выделены следующие профилактические меры:

1. Педагогическая профилактика - поиск оптимальных педагогических систем, в том числе применение активных методов и форм обучения, новых педагогических технологий, проблемного и программированного обучения, информатизация педагогической деятельности.

При организации работы образовательных учреждений Березовского района следует учесть особенности познавательной и личностной сферы обучающихся разного возраста:

- в начальных классах сосредоточить усилия на всемерном развитии у обучающихся навыков учебно-познавательной деятельности и работоспособности;
- в средних классах, развивая указанные для младших школьников навыки, сделать акцент на формировании сознательной дисциплины, ответственного отношения к учению;
- особое внимание обратить на благоприятный психологический микроклимат, тактичный и внимательный подход к обучающимся, учитывать интересы школьников;
- в старших классах сосредоточить внимание на формировании социально значимых мотивов учения;
- на всех уровнях необходимо обеспечить дифференцированный подход;
- организовать повышение квалификации и переподготовку работников образования.

2. Диагностика - систематический контроль и оценка результатов обучения, своевременное выявление пробелов. Для этого применяются беседы учителя с обучающимися, родителями, наблюдение за трудным учеником с фиксацией данных в дневнике учителя, проведение тестов, анализ результатов, обобщение их в виде таблиц по видам допущенных ошибок. Возможен педагогический консилиум - совет учителей

по анализу и решению дидактических проблем отстающих учеников.

3. Педагогическая терапия - меры по устранению отставаний в учёбе. При необходимости педагоги образовательных организаций проводят дополнительные консультации. Преимущества последних в том, что проводятся они по результатам диагностики, с подбором групповых и индивидуальных средств обучения.

4. Воспитательное воздействие - неудачи в учёбе часто связаны с плохим поведением на уроках, поэтому с неуспевающими обучающимися должна вестись индивидуальная воспитательная работа, которая включает и работу с семьёй.

Для эффективности работы школ в направлении учебной неуспешности представлена технологическая карта.

Технологическая карта работы с обучающимися, испытывающим трудности в обучении

Образовательная деятельность	Целевая задача	Инструмент	Методы, приемы	Исполнители
Учебная деятельность	Предотвращение отставания в освоении учебных предметов	Создание благополучного микроклимата в классе. Алгоритмизация действий: -удержание интереса; -формирование мотивации к Обучению; -стимулирование отметкой, похвалой; Построение ИОП для преодоления затруднений в учебной деятельности.	Ведение карту наблюдения. Работа в группах, парах. Индивидуальные консультации. Уроки коррекции знаний. Опорные конспекты, памятки. Дидактические игры. Уроки с использованием карточек, инструкции, помощь сильных учеников, творческие задания.	Педагоги предметники, классные руководители
Воспитательная работа	Формирование личности школьника, мотивации, интереса к учебе	Индивидуально-личностный подход, создание комфортной среды	Вовлечение в кружки, «Движение первых», «Юнармия». Проведение тематических классных часов, предметных недель. Опора на хобби	Классный руководитель



Работа с родителями	Оказание профессионально - педагогической помощи родителям; Выяснение причин учебной неуспеваемости и работа над их устранением; Контроль родителей за выполнением домашнего задания	Определение типа ученика и причин неуспеваемости. Формирование как внутренних, так и внешних мотивов. Помощь родителям в коррекции успеваемости ребенка	Тематические родительские собрания. Индивидуальная и коррекционная работа с родителями. Совет профилактики	Классный руководитель, психолог, социальный педагог
---------------------	--	---	--	---

### 4.3. Системная работа с родителями в школах ШПРО

Вовлечение родителей в образовательный процесс способствует улучшению образовательных результатов слабоуспевающих и неуспевающих учащихся. Налаженная коммуникация между школой и семьей и вовлечение родителей (законных представителей) в образование детей положительно влияют на академические успехи школьников и их мотивацию к обучению.

Для устранения трудностей у слабоуспевающих учащихся родителям (законным представителям) необходимо:

- иметь качественную информацию о работе школы;
- иметь мотивацию к участию в жизни школы;
- понимать механизмы своего участия в решении вопросов школьной жизни.

Для работы с родителями (законными представителями) Муниципальным отделом образования администрации Березовского района предлагаются рекомендации, призванные улучшить взаимодействие родителей (законных представителей) с образовательным учреждением, осуществлять контроль и помощь со стороны родителей слабоуспевающим учащимся. (См. Таблица «Мероприятия для родителей»)

### 4.4. Организация работы в рамках реализации программы.

Состав работ по направлению "Повышение качества образования в ШПРО/ШНСУ" включает:

- анализ и планирование изменений в муниципальной системе образования и необходимых ресурсах;
- развитие системы информационно-методической поддержки ШПРО /ШНСУ;
- создание сети стажировочных площадок; разработка нормативно-правовой базы работы со ШПРО/ШНСУ;
- разработка, согласование и утверждение плана-графика основных работ;
- формирование информационно-методической базы деятельности;
- участие в региональных мероприятиях с привлечением предметных ассоциаций учителей математики, физики, химии, биологии, истории и др.;

- участие в профессиональных, в т.ч. сетевых, сообществах и организация стажировочных мероприятий для руководителей ШНРО/ШНСУ;
- мониторинг, разработка адресных рекомендаций; контроль за их исполнением; анализ результатов реализации проекта; оценка эффективности;
- информационное сопровождение (публикации на сайте, в СМИ, консультации для родителей, педагогов, администрации);
- ведение базы методических разработок в помощь руководителям ШНРО/ШНСУ.

### Мероприятия для родителей

Таблица

№ п/п	Мероприятия	Форма	Результат
1.	Индивидуальные консультации	Индивидуальная	Приказ об утверждении общего графика консультаций
2.	Родительские собрания: «Мотивация или как помочь ребенку полюбить учебу», «Роль родителей в формировании положительной мотивации к школе, учебному труду», «Как помочь ребенку подготовиться к ГИА?» и др.	Участие в мероприятиях	Дата проведения, протоколы проведения
3.	«Открытые недели» (участие родителей в совместных мероприятиях)	Участие в мероприятиях	График проведения
4.	Решаем ЕГЭ (участие во всероссийских акциях)	Участие в мероприятиях	Единый день
5.	Культурно-просветительские мероприятия (совместное со школьниками и родителями обсуждение книг, ценностей)	Участие в мероприятиях	График проведения
6.	Общеклассный проект «Один день из школьной жизни», «Калейдоскоп наших успехов: один и вместе»	Участие в мероприятиях	Защита проекта
7.	Деловая игра «Почему важно учиться?» (совместная с родителями, школьниками, педагогами)	Участие в мероприятиях	Дата проведения



## 5. Дорожная карта

№	Мероприятие	Срок исполнения	Ожидаемые результаты	Исполнители
1	2	3	4	5
1	Определение перечня школ со стабильно низкими образовательными результатами, школ, функционирующих в неблагоприятных социальных условиях.	Январь 2025 года ежегодно (сентябрь)	Определен перечень школ со стабильно низкими образовательными результатами, школ, функционирующих в неблагоприятных социальных условиях.	Муниципальный отдел образования администрации Березовского района.
2	Подготовка адресных рекомендаций школам, отнесенным к категории ШНОР и ШНСУ.	Февраль ежегодно	Школьные команды имеют рекомендации к разработке программ повышения качества образования.	Руководители совместно с представителями специалистами администрации Березовского района. РМО ОУ, МОО
3	Проведение совещаний, семинаров для руководителей общеобразовательных организаций по вопросам повышения качества образования, в том числе в школах со стабильно низкими образовательными результатами.	ежегодно	Действует постоянная муниципальная площадка для обсуждения руководителями и специалистами муниципального уровня вопросов, связанных с повышением качества образования в общеобразовательных организациях со стабильно низкими образовательными результатами.	Руководители РМО, Муниципальный отдел образования администрации Березовского района.
4	Разработка программ повышения качества образования в школах, отнесенных к категории ШНОР и ШНСУ.	Апрель-май ежегодно	В школах, отнесенных к категории ШНОР и ШНСУ разработаны программы повышения качества образования.	Муниципальный отдел образования администрации Березовского района, Кураторы школы и тьютеры по профессиональному сопровождению.
5	Организация методических десантов в школы ШНОР и ШНСУ.	Октябрь, февраль, Апрель	Школы получили экспертную оценку деятельности по реализации школьных программ повышения качества	Руководители РМО, тьютеры по профессиональному

		образования, адресные рекомендации по разворачиванию дальнейшей деятельности.	сопровождению.
6	Участие педагогов из общеобразовательных организаций, демонстрирующих низкие образовательные результаты, в сфере сообществ в профессиональной сфере образования муниципального и регионального уровней не менее 50 % педагогов из общеобразовательных организаций, демонстрирующих низкие образовательные результаты, в которых успешно реализуются проекты по повышению качества образования.	Участие в профессиональных сообществах в сфере образования муниципального и регионального уровней не менее 50 % педагогов из общеобразовательных организаций, демонстрирующих низкие образовательные результаты, в которых успешно реализуются проекты по повышению качества образования.	Руководители ШНОР и ШНСУ.
7	Представление эффективных практик по повышению качества образования, в том числе в региональном атласе образовательных практик.	Обобщение и распространение, представление эффективных практик.	Образовательные организации.
8	Организация работы с результатами контрольно-диагностических процедур и аналитическими материалами ЦОКО управленческими командами общеобразовательных организаций со стабильно низкими образовательными результатами.	Общеобразовательными организациями подготовлены предложения по повышению качества образования, основанные на анализе результатов контрольно-диагностических процедур.	Муниципальный отдел образования администрации Березовского района, руководители школ ШНОР и ШНСУ.
9	Проведение мониторинга эффективности реализации школьных и муниципальной программы повышения качества образования.	Подготовлены аналитические записки по итогам реализации школьных и муниципальной программы повышения качества образования.	Муниципальный отдел образования администрации Березовского района, руководители ШНОР и ШНСУ.



## 5. Дорожная карта

№	Мероприятие	Срок исполнения	Ожидаемые результаты	Исполнители
1	2	3	4	5
1	Определение перечня школ со стабильно низкими образовательными результатами, школ, функционирующих в неблагоприятных социальных условиях.	Январь 2025 года ежегодно (сентябрь)	Определен перечень школ со стабильно низкими образовательными результатами, школ, функционирующих в неблагоприятных социальных условиях.	Муниципальный отдел образования администрации Березовского района.
2	Подготовка адресных рекомендаций школам, отнесенным к категории ШНОР и ШНСУ.	Февраль ежегодно	Школьные команды имеют рекомендации к разработке школьных программ повышения качества образования.	Руководители РМО совместно с представителями ОУ, специалисты МОО администрации Березовского района.
3	Проведение совещаний, семинаров для руководителей общеобразовательных организаций по вопросам повышения качества образования, в том числе в школах со стабильно низкими образовательными результатами.	ежегодно	Действует постоянная муниципальная площадка для обсуждения руководителями и специалистами муниципального уровня вопросов, связанных с повышением качества образования в общеобразовательных организациях со стабильно низкими образовательными результатами.	Руководители РМО, Муниципальный отдел образования администрации Березовского района.
4	Разработка программ повышения качества образования в школах, отнесенных к категории ШНОР и ШНСУ.	Апрель-май ежегодно	В школах, отнесенных к категории ШНОР и ШНСУ разработаны программы повышения качества образования.	Муниципальный отдел образования администрации Березовского района, Кураторы школы и тьютеры по профессиональному сопровождению.
5	Организация методических десантов в школы ШНОР и ШНСУ.	Октябрь, февраль, Апрель	Школы получили экспертную оценку деятельности по реализации школьных программ повышения качества	Руководители РМО, тьютеры по профессиональному

			образования, адресные рекомендации по разворачиванию дальнейшей деятельности.	сопровождению.
6	Участие педагогов из общеобразовательных организаций, демонстрирующих низкие образовательные результаты, в профессиональных сообществах в сфере образования муниципального и регионального уровней.	ежегодно	Участие в профессиональных сообществах в сфере образования муниципального и регионального уровней не менее 50 % педагогов из общеобразовательных организаций, демонстрирующих низкие образовательные результаты, в которых успешно реализуются проекты по повышению качества образования.	Руководители ПШНОР и ПНСУ.
7	Представление эффективных практик по повышению качества образования, в том числе в региональном атласе образовательных практик.	ежегодно	Обобщение и распространение, представление эффективных практик.	Образовательные организации.
8	Организация работы с результатами контрольно-диагностических процедур и диагностических процедурами ЦОКО управленческими командами общеобразовательных организаций со стабильно низкими образовательными результатами.	ежегодно	Общеобразовательными организациями подготовлены предложения по повышению качества образования, основанные на анализе результатов контрольно-диагностических процедур.	Муниципальный отдел образования администрации Березовского района, руководители школ ПШНОР и ПНСУ.
9	Проведение мониторинга эффективности реализации школьных и муниципальной программы повышения качества образования.	Май ежегодно	Подготовлены аналитические записки по итогам реализации школьных и муниципальной программы повышения качества образования.	Муниципальный отдел образования администрации Березовского района, руководители ПШНОР и ПНСУ.