

Олимпиада школьников по географии
Задания муниципального этапа для 10 класса
в 2023/2024 учебном году

Уважаемый участник олимпиады! Вашему вниманию предлагаются задания тестового и аналитического раундов, на выполнение которых отводится 180 минут (на тестовый тур – 60 минут и теоретический – 120 минут).

Тестовый тур включает 30 вопросов, каждый из которых содержит несколько элементов ответов и оценивается определенным количеством баллов (от 0,5 до 2 баллов). Общая оценка ответов на вопросы тестового тура представляет собой сумму баллов за отдельный вопрос и максимально составляет 30 баллов.

Теоретический тур включает 5 заданий различной степени сложности. Каждый элемент заданий оценивается определенным количеством баллов (от 1 до 6 баллов). Максимальное количество баллов за правильные ответы составляет 70 баллов.

При ответах на вопросы тестового тура и заданий теоретического тура запрещается пользоваться географическими картами, атласами, словарями и справочными материалами.

Тестовый тур

1. Кто из ученых являются авторами гипотезы нового мобилизма?

- а) Л.Сайкс, А.Вегенер
- б) Л.Сайкс, Дж.Оливер
- в) П.Лаплас, Л.Сайкс
- г) Дж.Оливер, П.Лаплас

2. Для географической карты по сравнению с планом местности характерно:

- а) наличие градусной сети
- б) изображение меньшей по площади территории
- в) использование более крупного масштаба
- г) более подробное изображение территории

3. Как называется период геологической истории, в котором мы живем?

- а) триасовый
- б) палеогеновый
- в) неогеновый
- г) голоценовый

4. Расставьте обозначения масштабов географических карт от мелкого к крупному

- 1- а) в 1 сантиметре 100 метров
- 4- б) в 1 сантиметре 1000 километров
- 2- в) в 1 сантиметре 1 километр
- 3- г) в 1 сантиметре 100 километров

5. Какие из минералов слагают гранит?

- а) полевой шпат
- б) сильвин
- в) биотит
- г) кварц

15

6. Формирование какой складчатости связано с палеозойским временем?

- а) герцинской
- б) киммерийской
- в) байкальской
- г) тихоокеанской

—

7. Горы Аппалачи расположены на территории материка

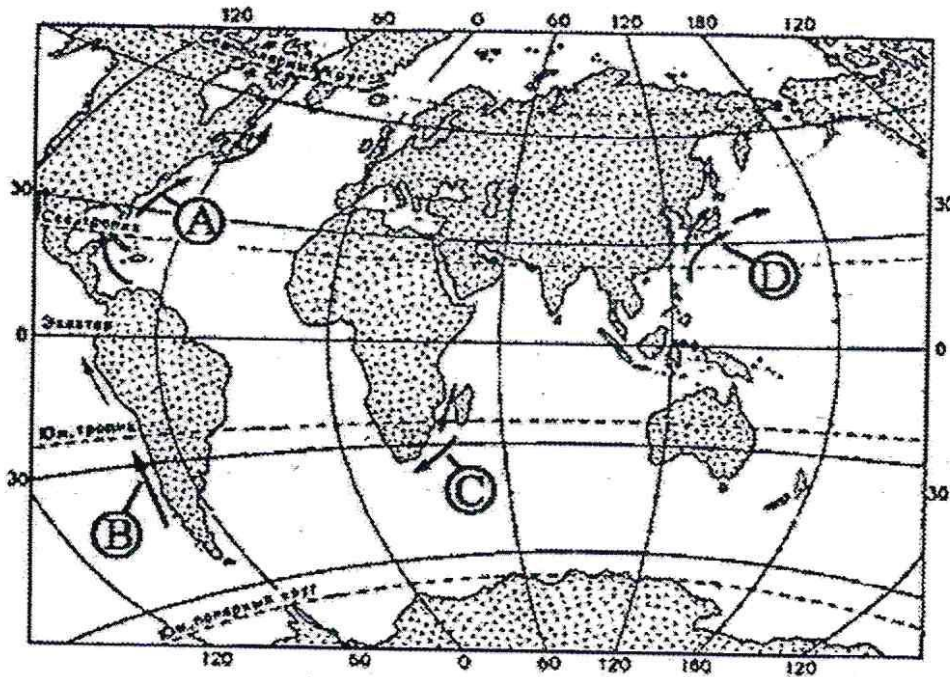
- а) Евразия
- б) Северная Америка
- в) Южная Америка
- г) Австралия

—

8. Какой буквой на карте мира обозначено Мозамбикское океаническое течение?

— (C)

0,5



9. Главная особенность географического положения Африки, определяющая ее природное своеобразие, заключается в том, что

- а) мощная горная цепь протянулась вдоль западного побережья материка
- б) на востоке ее пересекает меридиан
- в) протяженность материка с запада на восток примерно в два раза больше, чем с севера на юг
- г) основная часть материка расположена между Северным и Южным тропиками

10. В Южной Америке самой крупной по численности населения страной является

- а) Перу
- б) Аргентина
- в) Уругвай
- г) Бразилия

05

11. В какой из перечисленных стран доля детей в возрастной структуре населения наибольшая?

- а) Австрия
- б) Австралия
- в) Бахрейн
- г) Украина

25

12. Доля какого региона в общей численности населения мира больше?

- а) Азия
- б) Европа
- в) Африка
- г) Америка

15

13. Наибольшая доля пожилых людей (старше 65 лет) отмечается в структуре населения

- а) Азии
- б) Северной Америки
- в) Латинской Америки
- г) Африки

06

14. Большинство верующего населения Японии исповедует

- а) ислам
- б) синтоизм
- в) конфуцианство
- г) индуизм

08

15. В какой стране государственными языками являются одновременно английский и французский?

- а) ЮАР
- б) Канада
- в) Тунис
- г) Колумбия

16. Какие три из перечисленных регионов России имеют наименьшую плотность населения. Соответствующие буквы запишите в порядке возрастания.

- 3- а) Владимирская область
- 2- б) Ненецкий АО
- 1- в) Чукотский АО
- г) Амурская область

15 —

17. В какой из перечисленных стран доля горожан в общей численности населения наименьшая?

- а) Россия
- б) Бельгия
- в) Китай
- г) Египет

10

18. Россия занимает первое место в мире

- а) запасам газа
- б) добыче железных руд
- в) производству продуктов питания
- г) производству автомобилей

15

19. Большая часть электроэнергии России производится на ...

- а) гидротермальных электростанциях
- б) гидроэлектростанциях
- в) тепловых электростанциях
- г) атомных электростанциях

0,5.

20. В каком регионе России расположены крупные центры медной промышленности?

- а) на Дальнем Востоке
- б) в Центральной России
- в) в Поволжье
- г) на Урале

—

21. Сочетание посевов риса и сои характерно для ...

- а) юга Дальнего Востока
- б) нижнего течения Волга
- в) Южного Урала
- г) Северного Кавказа

22. Первое место по грузообороту среди всех видов транспорта России занимает ...

- а) железнодорожный
- б) автомобильный
- в) морской
- г) трубопроводный

23. Площадь, ежегодно изымаемая из земельных угодий за счет вырубки лесов и распашки естественных сенокосно-пастбищных угодий –

- а) 100 тыс. га
- б) 500 тыс. га
- в) 1 млн. га
- г) 5-9 млн. га
- д) 10-15 млн. га

24. Видами традиционного природопользования являются

- а) охота
- б) рыбалка
- в) оленеводство
- г) лесопользование
- д) недропользование

25. Уничтожение лесов на земном шаре приведет к ...

- а) повышению концентрации углерода в атмосфере, изменению круговорота энергии и изменению глобальных биогеохимических циклов основных биогенных элементов
- б) повышению концентрации углерода в атмосфере, изменению климатических условий и ослаблению процессов опустынивания
- в) изменению глобальных биогеохимических циклов основных биогенных элементов, превращению пустынных ландшафтов в продуктивные и росту вулканической активности
- г) изменению климатических условий, росту вулканической активности и ослаблению процессов опустынивания

26. Примером экологической катастрофы XX века, по причине чрезмерного забора пресной воды, является

- а) гибель Аральского моря
- б) осушение Васюганского болота
- в) уменьшение расхода воды в Волге
- г) уменьшение уровня Черного моря

27. Центры концентрации органического углерода наземных экосистем расположены

- а) в бореальном климатическом поясе
- б) в листопадных лесах северного умеренного пояса
- в) в дождевых лесах тропиков
- г) в аридном поясе
- д) в лесах северного умеренного пояса

28. Определите федеральный округ России по описанию его южной части.

В лесостепной и степной зоне развито зерновое хозяйство (яровая пшеница), мясомолочное скотоводство и овцеводство. В невысоких горах добываются железные и медные руды, на равнине – газ, нефть, бурый уголь. Получили развитие черная и цветная металлургия, нефтехимия. Здесь расположены два города-миллионера.

УРАЛ.

29. Определите регион России по описанию.

Это единственная область России, границы которой выходят к трем европейским государствам. Главными демографическими проблемами являются низкий естественный прирост населения и старение населения. Областной центр - один из старейших городов нашей страны – является крупным туристическим центром.

Кабаровск

30. Определите страну по ее краткому описанию.

Эта страна восхитительной природы с живописными горными вершинами, с зелеными долинами и обширными равнинами расположена на юге материка. На юге страны простираются кедровые леса, а на северо-западе жаркие равнины сменяются песками пустыни. В недрах залегают огромные запасы полезных ископаемых: алмазы, золото, уголь, медь, железная руда и др., а по запасам марганцевых руд она занимает первое место в мире. Страна относится к развитым странам мира.

Северная Америка

Теоретический тур

Задание 10.1. Рассмотрите внимательно рисунок с представленными озерами и ответьте на вопросы:

1. Дайте им названия в буквенном соответствии.
 2. Назовите их местоположение.
 3. Определите последовательность в зависимости от занимаемой площади.
 4. Укажите максимальную глубину.
 5. Каково происхождение их озерных котловин
- Ответы запишите в таблице 10.1.

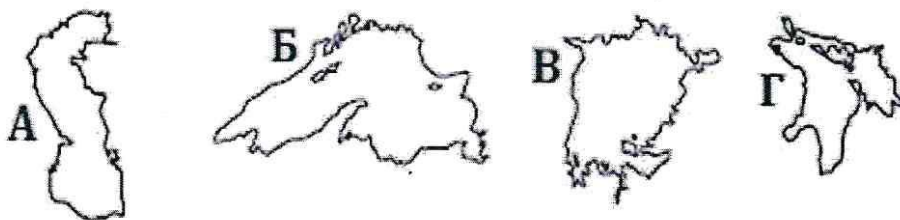


Таблица 10.1

Вопросы	Ответы
1. Название озер	А. Байкал — Б. В. Г.
2. Местоположение озер	А. Россия. Иркутск. Б. В. Г.
3. Последовательность расположения в зависимости от площади	Б, А, В, Г. 10
4. Максимальная глубина	А. 3841 м. — Б. В. Г.
5. Происхождение озерных котловин	А. Б. В. Г.

Задание 10.2. Установите соответствие между понятием и его определением, заполните таблицу 10.2.

Понятия	Определения
1. Конституционная монархия 2. Абсолютная монархия 3. Теократическая монархия 4. Республика 5. Мандатные территории 6. Колония 7. Кондоминиум 8. Подопечные территории	а) Законодательная власть, как правило, принадлежит парламенту, а исполнительная правительству. б) В этих государствах правительство или другие органы власти ответственны лишь перед монархом как главой государства, а парламент в ряде случаев вообще отсутствует или является лишь совещательным органом. в) Глава светской и духовной власти одно лицо. г) Реальная законодательная власть в этих странах принадлежит парламенту, а исполнительная – правительству, тогда как монарх «царствует», но не правит. д) Зависимые территории, управление которыми было передано ООН какому-либо государству «опека международная» - система управления, осуществляемая от имени или под руководством ООН. е) Страна или территория, находящаяся под властью иностранного государства, лишенная политической и экономической самостоятельности и управления на основе специального режима. ж) Общее название бывших колоний Германии и некоторых владений Османской империи, переданных после Первой мировой войны Лигой наций под управление странам-победительницам на основе мандата. После второй мировой войны мандатная система была заменена системой опеки ООН. з) Совладение, совместное осуществление верховной власти над одной и той же территорией двумя или несколькими государствами.

Таблица 10.2

Вопрос	Установите соответствие между понятием и его определением							
	1	2	3	4	5	6	7	8
Понятия (цифры)								
Определения (буквенные обозначения)	ХБ	Г	В	Е	А	М	З	Д, Д
	—	—	1,5	—	—	—	1,5	1,5

Задание 10.3. Внимательно изучите профиль, выполненный через крупный природный комплекс азиатской части России. Ответьте на вопросы, заполнив таблицу 10.3.

1. Как называется природный район России, куда входят природные комплексы, изображенные на профиле?
2. Назовите горные системы (хребты), высшие точки которых обозначены на профиле.
3. Определите направление линии профиля по отношению к сторонам горизонта (от более высокой точки).

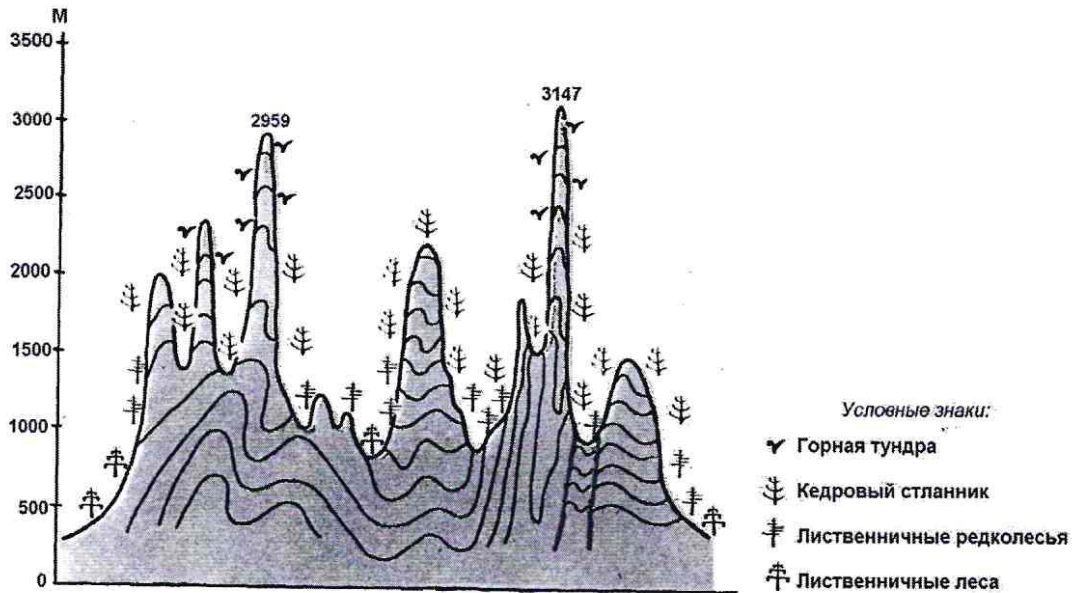







Таблица 10.3

Вопросы	Ответы
1. Как называется природный район России, куда входят природные комплексы, изображенные на профиле?	
2. Назовите горные системы (хребты), высшие точки которых обозначены на профиле.	
3. Определите направление линии профиля по отношению к сторонам горизонта (от более высокой точки).	

Задание 10.4. Ниже представлены фото животных, которые *официально* считают страны национальными животными. Назовите этих животных и страну (заполните таблицу).

Фото животного	Название животного	Название страны
	Ягуар.	Бразилия
		
		ЮАР
		
	Снежный барс.	Казахстан

10

—

—

20

Задание 10.5. Рассмотрите внимательно космоснимок (1) и снимок с квадрокоптера (2) территории города и его окрестностей, а также фотографии достопримечательностей (3, 4) и ответьте на следующие вопросы:

1. Как называется город и когда он был образован, на каких реках (А, Б) он расположен? Где реки берут начало и куда впадает река А? — *Иркутск 1848 год.*
2. Какие функции город выполняет? — *Металлургическая промышленность.*
3. Как называется достопримечательность под номером 3? — *Павильон Трубышковой.*
4. Что изображено на фото 4? — *Памятник Трубышковой.*

0,5.
AS

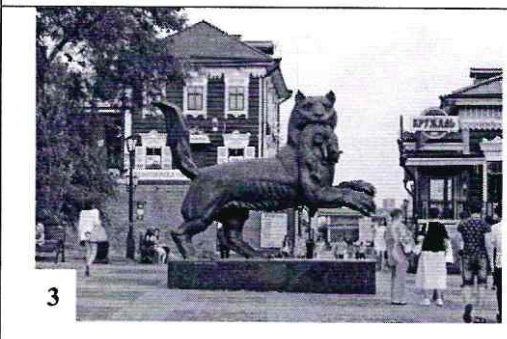
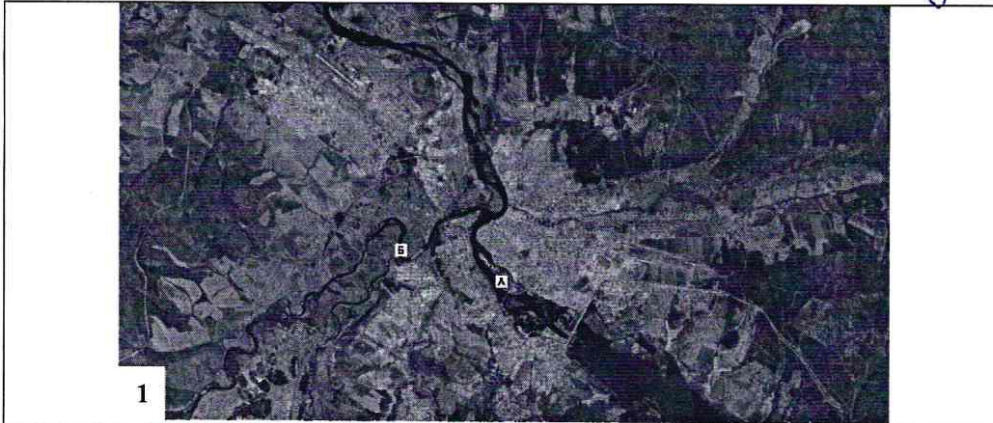


Таблица 10.5

Вопрос	Ответы
1. Как называется город и когда он был образован, на каких реках (А, Б) он расположен? Где реки берут свое начало? Куда впадает река (А)?	Город называется Иркутск Город был основан в 1846 год. Стоит на реках Река (А) берет свое начало Река (Б) берет свое начало Река (А) впадает
2. Какие функции город выполняет?	а) металлургия б) судостроение в) космич. - а промышленность г)
3. Как называется достопримечательность под номером 3?	Волк и горностаи.
4. Что изображено на фото 4?	Палеонтик Трубенскому.

05

05

есть. Добыча пол-х ископ-х.

05

105