

Олимпиада школьников по географии  
Задания муниципального этапа для 11 класса  
в 2024/2025 учебном году

F-11-7

38,5

Уважаемый участник олимпиады! Вашему вниманию предлагаются задания тестового и теоретического туров, на выполнение которых отводится 180 минут (на тестовый тур – 60 минут и теоретический – 120 минут).

Тестовый тур включает 30 вопросов, каждый из которых содержит один или несколько элементов ответов и оценивается определенным количеством баллов (от 0,25 до 1,5 баллов). Общая оценка ответов на вопросы тестового тура представляет собой сумму баллов за отдельный вопрос и максимально составляет 30 баллов.

Теоретический тур включает 5 заданий различной степени сложности. Каждый элемент заданий оценивается определенным количеством баллов (от 1 до 3 баллов). Максимальное количество баллов за правильные ответы составляет 70 баллов.

При ответах на вопросы тестового тура и заданий теоретического тура запрещается пользоваться географическими картами, атласами, словарями и справочными материалами.

Тестовый тур

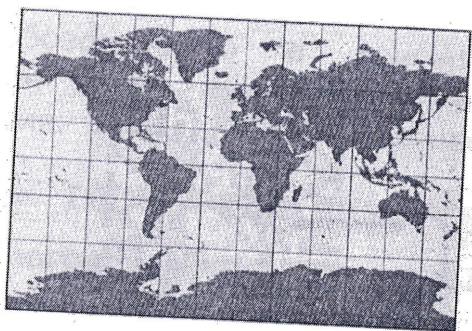
1. По описанию вклада в развитие знаний о Земле определите исследователя-путешественника: исследовал Австралию и Океанию, открыл остров, впоследствии названный в его честь. Установил, что Австралия – единый самостоятельный материк. Открыл другие острова и проливы.

- а) Тасман
- б) Джеймс Кук
- в) Васко Да Гама
- г) Марко Поло

2. Какой из перечисленных масштабов может иметь топографическая карта?

- а) 1:25 000
- б) 1:5 000 000
- в) 1:15 000 000
- г) 1:50 000 000

3. Как называется тип проекции, представленный на рисунке?



- а) цилиндрическая
- б) азимутальная
- в) коническая
- г) равновеликая

4. Поселок Учами имеет географические координаты 63,8° с.ш. и 96,4° в.д. На территории какого субъекта Российской Федерации он находится?

- 1
- а) Красноярский край
  - б) Республика Алтай
  - в) Новосибирская область
  - г) Ямало-Ненецкий автономный округ

5. Какая из горных пород относится к метаморфическим?

- 
- а) базальт
  - б) гранит
  - в) мрамор
  - г) торф

6. К группе осадочных пород по происхождению относится горная порода

- 1
- а) известняк
  - б) базальт
  - в) железная руда
  - г) гранит

7. Докембрийский фундамент имеют древние платформы

- 0,5
- а) Китайско-Корейская
  - б) Скифская
  - в) Туранская
  - г) Южно-Американская

8. Самая глубокая из океанических впадин на Земле – это

- 0,5
- а) Алеутский желоб
  - б) Марианский желоб
  - в) Курило-Камчатский желоб
  - г) Филиппинский желоб

9. Какие из перечисленных гор являются наиболее высокими?

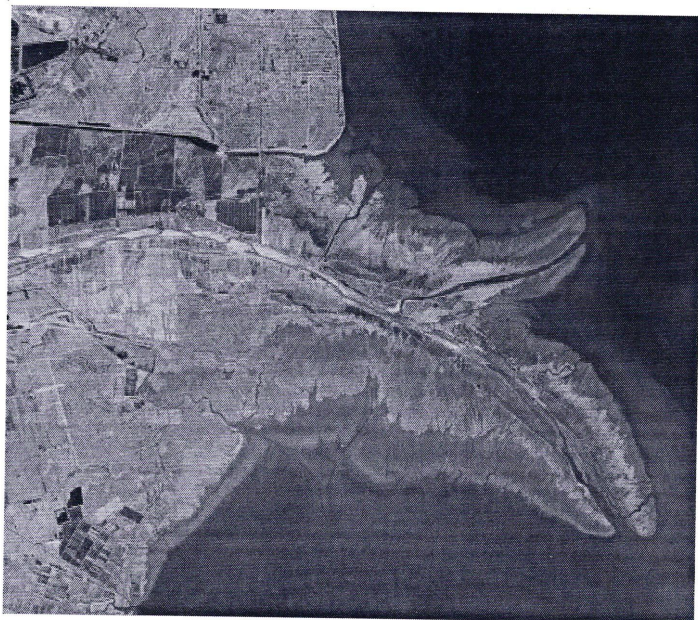
- 0,5
- а) Хибины
  - б) Урал
  - в) Алтай
  - г) Саяны

10. Для территории каких государств свойственен лагунный тип береговой линии изображенный на фрагменте карты?



- а) Испания, Великобритания  
б) Норвегия, Гренландия  
в) Финляндия, Швеция  
г) Литва, Польша

11. Как называется река, чья дельта показана на космоснимке?



- а) Хуанхэ  
б) Лена  
в) Волга  
г) Нижняя Тунгуска

12. В каком из перечисленных городов России выпадает наибольшее годовое количество атмосферных осадков

- а) Мурманск  
б) Новосибирск  
в) Якутск  
г) Иркутск

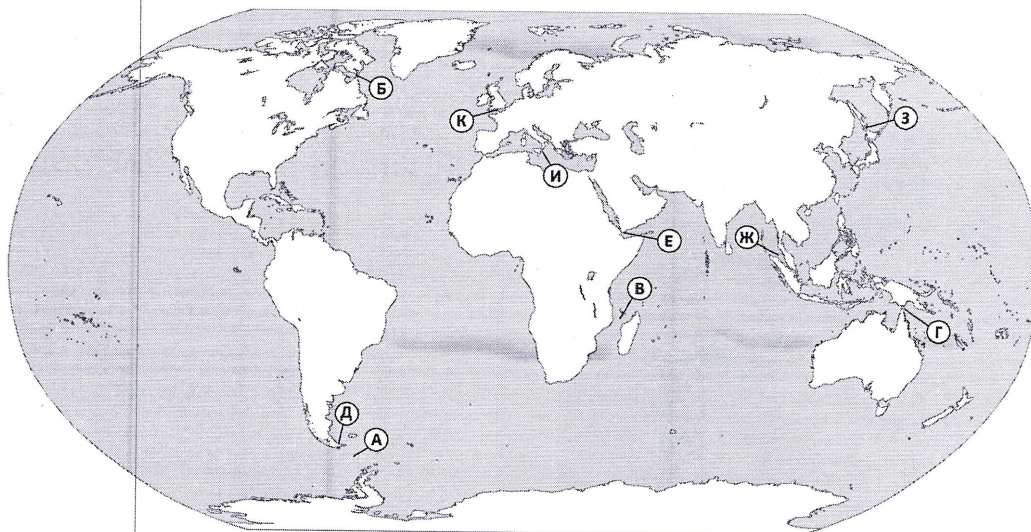
13. Какая из религий мира является самой молодой?

- а) Христианство
- б) Католицизм
- в) Ислам
- г) Буддизм

14. Выберите страну с самым низким показателем грамотности

- а) Германия
- б) Куба
- в) Латвия
- г) Мали

15. Выберите правильные соответствия между названием пролива и буквой, обозначающей его расположение на карте

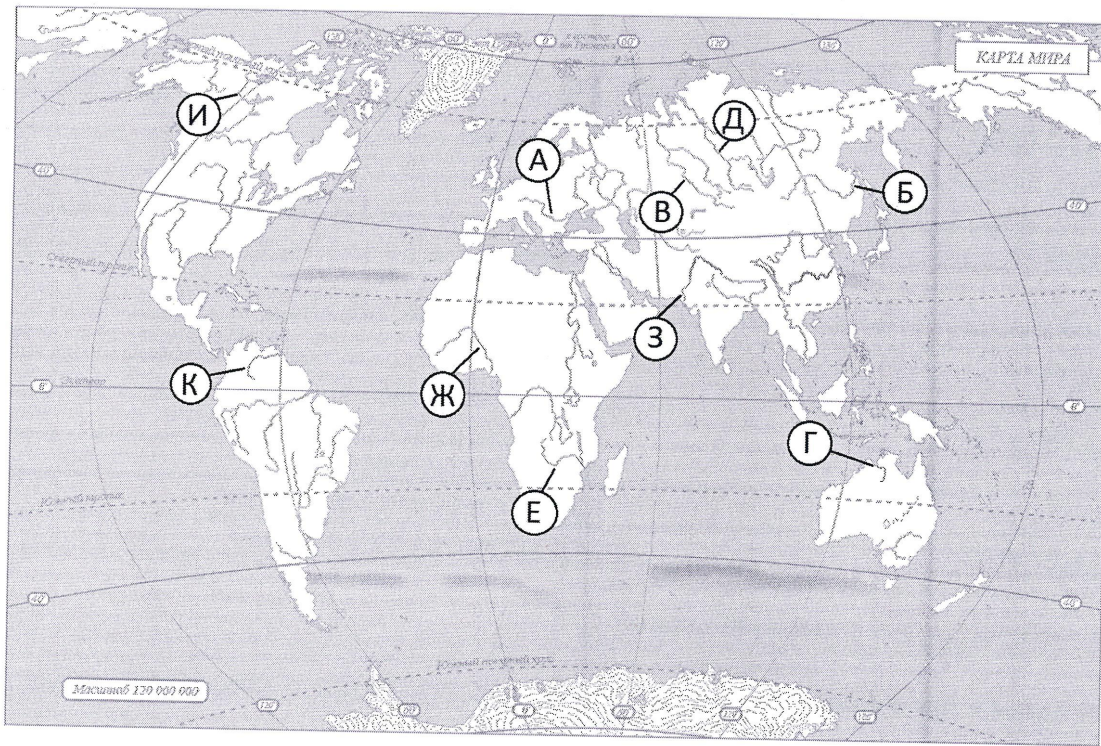


- а) Малаккский - Ж
- б) Лаперуза - З
- в) Баб-эль-Мандебский - А
- г) Ла-Манш - И

16. На метеостанциях 1, 2, 3 были проведены одновременные измерения содержания водяного пара в 1 м<sup>3</sup> воздуха и определена относительная влажность воздуха. Результаты измерений представлены в таблице. Расположите эти метеостанции в порядке повышения температуры воздуха на них в момент проведения измерений (от наиболее низкой к более высокой).

Метеостанции	Содержание водяного пара в 1 м <sup>3</sup> воздуха, г	Относительная влажность воздуха, %
1	1,8	10
2	1,8	20
3	1,8	30

17. Установите правильные соответствия между названием реки и буквой, обозначенной на карте



- а) Виктория - Г
- б) Ориноко - К
- в) Маккензи - И
- г) Иртыш - В

18. Дайте правильные ответы об озерах Земного шара

- а) Самое большое озеро Байкал -
- б) Самое высокогорное озеро Лоос -
- в) Самое глубокое озеро Байкал +
- г) Самое соленое озеро \_\_\_\_\_

19. Какое из утверждений об Индийском океане является верным?

- а) Средняя глубина - 3980 м, максимальная - 11 022 м (Марианский желоб)
- б) Средняя глубина - 3600 м, максимальная - 8742 м (желоб Пуэрто-Рико)
- в) Средняя глубина - 1220 м, максимальная - 5527 м (Гренландское море)
- г) Средняя глубина - 3710 м, максимальная - 7729 м (Зондский желоб)

20. Какие ветра являются местными?

- а) мистраль
- б) баргузин
- в) пассат
- г) стоковый

21. Какие почвы сформированы под полупустынями и пустынями умеренного пояса?

- а) серо-бурые, солончаковые, takyры
- б) черноземы, серо-бурые, серые
- в) дерново-подзолистые, серые и бурые
- г) подзолистые, серые и солончаковые

22. Рассмотрите таблицу крупнейших центров цветной металлургии и заполните разделы: субъект РФ и Географический район.

Центр	Субъект РФ	Географический район
Норильск (медь, никель)	Красноярский край	
Мончегорск (медь, никель)		
Верхняя Пышма (медь)		
Шелехов (алюминий)		

23. Найдите соответствие между содержанием и названием дисциплины.

Название дисциплины	Содержание дисциплины
1. Политическая география	а) география+культурология
2. Этногеография	б) география+история
3. География культуры	в) география+политология
4. История географии	г) география+этнография

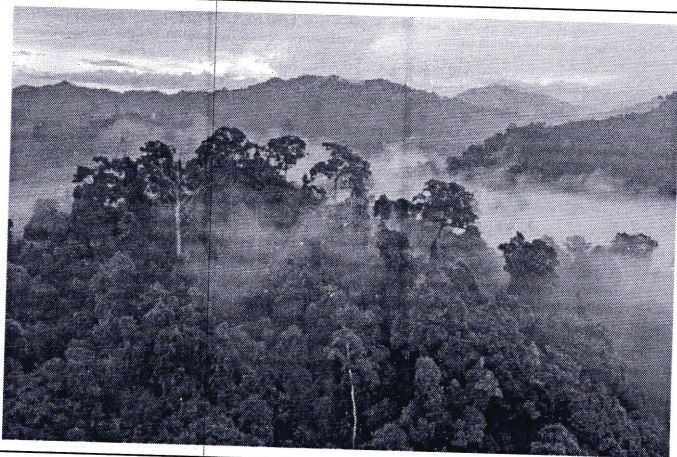
24. Какие из следующих высказываний верны?

- а) На покрытых древесной или кустарниковой растительностью участках ветровая эрозия почв усиливается.
- б) Основным антропогенным источником выбросов углекислого газа в атмосферу являются добыча, переработка и потребление ископаемого топлива.
- в) Молевой сплав леса по рекам нарушает речную флору и фауну.
- г) Рекультивация земель на месте выработанных карьеров является примером нерационального природопользования.

25. Туристы из Китая желают увидеть лежбища моржей в живой природе. Какой заповедник им нужно посетить?

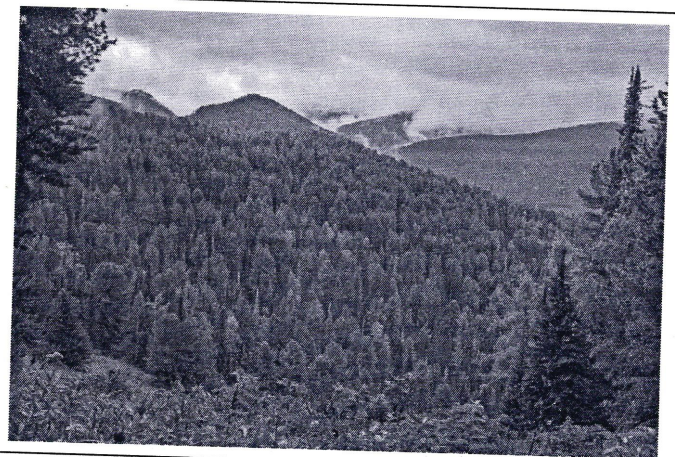
- а) Серенгети
- б) Беловежская пуца
- в) Кедровая падь
- г) Остров Врангеля

26. Определите, в какой из природных зон могли быть сделаны фотографии А и Б?



А

Смешанные леса



Б

Тайга

27. Прочтите внимательно текст и заполните пропуски смысловыми терминами.

а) Государства могут располагаться полностью внутри других государств. В таком случае они называются \_\_\_\_\_.

б) Часть государства, окруженная территорией другого государства на суше, но имеющая выход к морю, называется \_\_\_\_\_.

в) \_\_\_\_\_ – это, несuverенная территория, отделенная от основной части страны и окруженная более чем одним государством.

28. Определите государство мира по его краткому описанию.

Это государство, занимающее длинную узкую полосу земли между Тихим океаном и Андами, протянулось на 6435 км с севера на юг. Благодаря такой протяженности его климат меняется от тропического пустынного на севере до умеренного морского на юге. Здесь часты землетрясения и вулканическая активность, так как государство расположено в зоне контакта литосферных плит. *Чили*

29. Определите регион России по его краткому описанию.

Это самая маленькая область России. Главные отрасли специализации области – рыбная промышленность и машиностроение. Относительно большое количество атмосферных осадков при невысокой испаряемости приводит к переувлажнению территории, поэтому земледелие здесь возможно лишь при осушении болот. В сельском хозяйстве доля животноводства составляет более 70%. Главный ресурс области – ее пограничное экономико-географическое положение. *Алтай*

30. Прочтите текст и по описанию определите страну.

Страна находится в Южном полушарии. Входит в первую десятку стран по размерам территории. Является членом Содружества независимых государств, возглавляемого Великобританией. Средняя плотность населения составляет примерно 3 чел. на 1 км<sup>2</sup>. Доля городского населения в общей численности превышает 85%. Характерны естественный и миграционный прирост населения. Большая часть населения сосредоточена на востоке и юго-востоке страны. Столица - не самый крупный город страны. Центральную часть страны занимает пустыня. Природно-ресурсный потенциал богат: разведаны запасы каменного угля, медных руд и др. Большая часть электроэнергии в стране производится на ТЭС. Страна является крупным производителем и экспортером каменного угля, железных и медных руд, промышленной (сталь, машины и оборудование) и сельскохозяйственной продукции, например пшеницы, мяса и шерсти овец. *Казахстан*

## Теоретический тур

### Задание 11.1

Завершите «логическую смысловую пропорцию». Вам предлагается ряд слов. Между первым и вторым словом (сочетанием слов) существует определенная связь. Составьте вторую пару, имеющую аналогичную связь. Например: *компас: ориентирование = книга: ... (чтение)*.

- А) Север: юг = Бен-Секка: ...  
 Б) Температура: термометр = высота: ...  
 В) суша: впадина Мертвого моря = океан: *Тималан*  
 Г) Эверест: Гималаи = Эльбрус: ...  
 Д) Ключевская Сопка: полуостров = Гекла: *остров*  
 Е) Намиб: Намибия = Аравийская пустыня: *Сауд. Аравия*  
 Ж) Гана: Гринвич = Габон: ...  
 З) Нил: река = Ассаль: *озеро*  
 И) Миссисипи: Мексиканский залив = Амур: ...  
 К) каолин: белый = лазурит: *синий*

Ответ запишите в таблице 11.1

Таблица 11.1

Вопросы	Ответы
Завершите «логическую смысловую пропорцию». Вам предлагается ряд слов. Между первым и вторым словом (сочетанием слов) существует определенная связь. Составьте вторую пару, имеющую аналогичную связь. Например: <i>компас: ориентирование = книга: ... (чтение)</i> .	А) Б) В) <i>Тималан</i> — Г) Д) <i>остров +</i> Е) <i>Сауд. Аравия</i> — Ж) — З) <i>озеро +</i> И) К) <i>синий</i> —

### Задание 11.2.

Установите соответствие между понятием и его определением, заполните таблицу 11.2.

Понятия	Определения
1. Мировое хозяйство	а) Процесс развития глубоких и устойчивых взаимосвязей между отдельными группами стран, основанный на проведении ими согласованной межгосударственной политики.
2. Международное географическое разделение труда	б) Специализация стран на производстве отдельных видов продукции и услуг и обмене ими.
3. Отрасль международной специализации	в) Результат международного географического разделения труда.
4. Международная экономическая интеграция	г) Совокупность национальных хозяйств стран мира, связанных между собой международными экономическими отношениями.

Таблица 11.2

Вопрос	Установите соответствие между понятием и его определением			
	1	2	3	4
Понятия (цифры)				
Определения (буквенные обозначения)	<i>Г +</i>	<i>В —</i>	<i>А —</i>	<i>Б —</i>



**Задание 11.3.**

В течение длительного времени население приспособивалось к разнообразным природным условиям. Это отразилось и на особенностях традиционных жилищ коренных народов различных территорий. Определите по фотографиям А, Б, В, Г, Д, Е какие жилища характерны для казахов, Индейцев и Немцев. Определите район проживания каждого коренного народа, обозначенный на контурной карте цифрой.

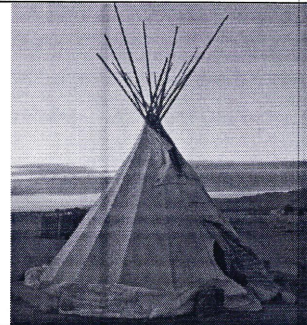
12

Таблица 11.3

Народы	Жилища	Район проживания
Казахи	А +	4 +
Индейцы	Б +	3 +
Немцы	Г +	6 +



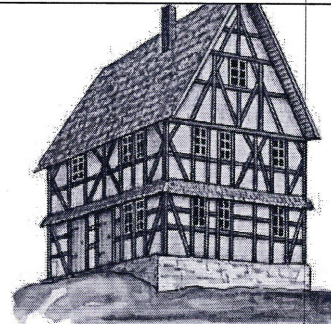
А



Б



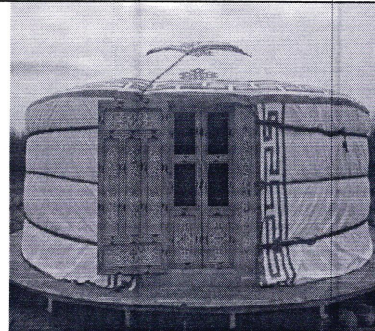
В



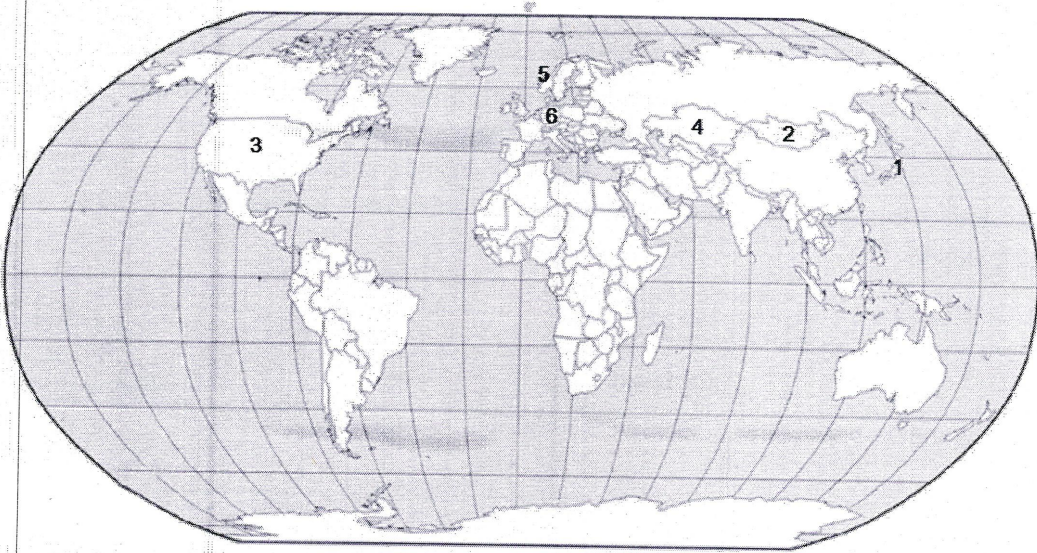
Г



Д

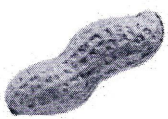
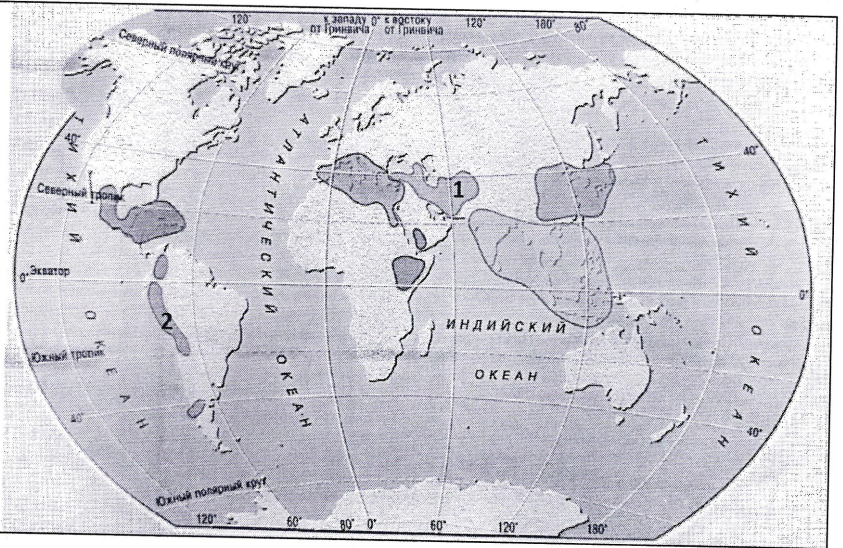


Е



### Задание 11.4

Внимательно рассмотрите карту и назовите центры происхождения культурных растений. На основании представленных фотографий растений определите их названия и принадлежность к центру 1 или центру 2. Заполните таблицу 11.4.



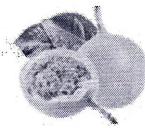
а)



б)



в)



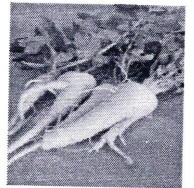
г)



д)



е)



ё)



ж)



з)



и)



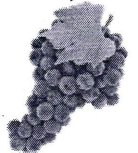
й)



к)



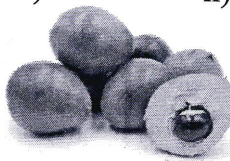
л)



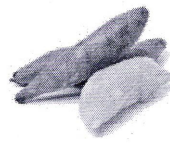
м)



н)



о)



п)



р)



с)



т)

Таблица 11.4

Вопрос	Ответ
1. <u>Евразийский</u> центр происхождения культурных растений —	авице пшеница рожь
2. <u>Американо-азиатский</u> центр происхождения культурных растений —	бобовые кукуруза

## Задание 11.5

Рассмотрите внимательно космоснимок и ответьте на следующие вопросы:

1. Как называются горы, обозначенные цифрой 1.
  2. В какое геологическое время эти горы образовались и одновременно с какими горными системами России?
  3. На территории какого полуострова находятся горы?
  4. Где расположен полуостров?
  5. Водами какого океана омывается полуостров?
  7. Какие города расположены на территории полуострова?
- Ответы запишите в таблицу 11.5.

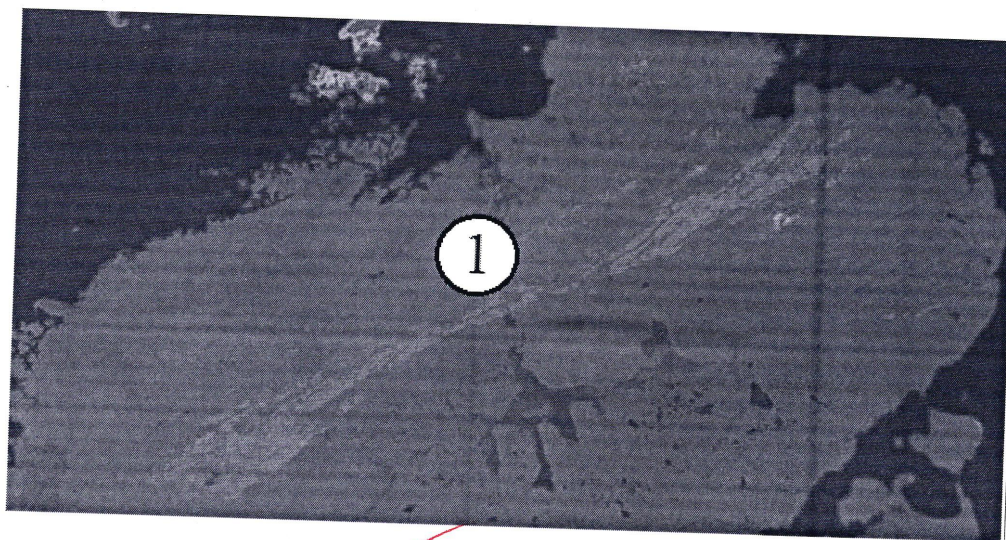


Таблица 11.5

Вопросы	Ответы
1. Как называются горы, обозначенные цифрой 1.	
2. В какое геологическое время эти горы образовались и одновременно с какими горными системами России?	
3. На территории какого полуострова находятся горы?	
4. Где расположен полуостров?	
5. Водами какого океана омывается полуостров?	
6. Какие города расположены на территории полуострова?	